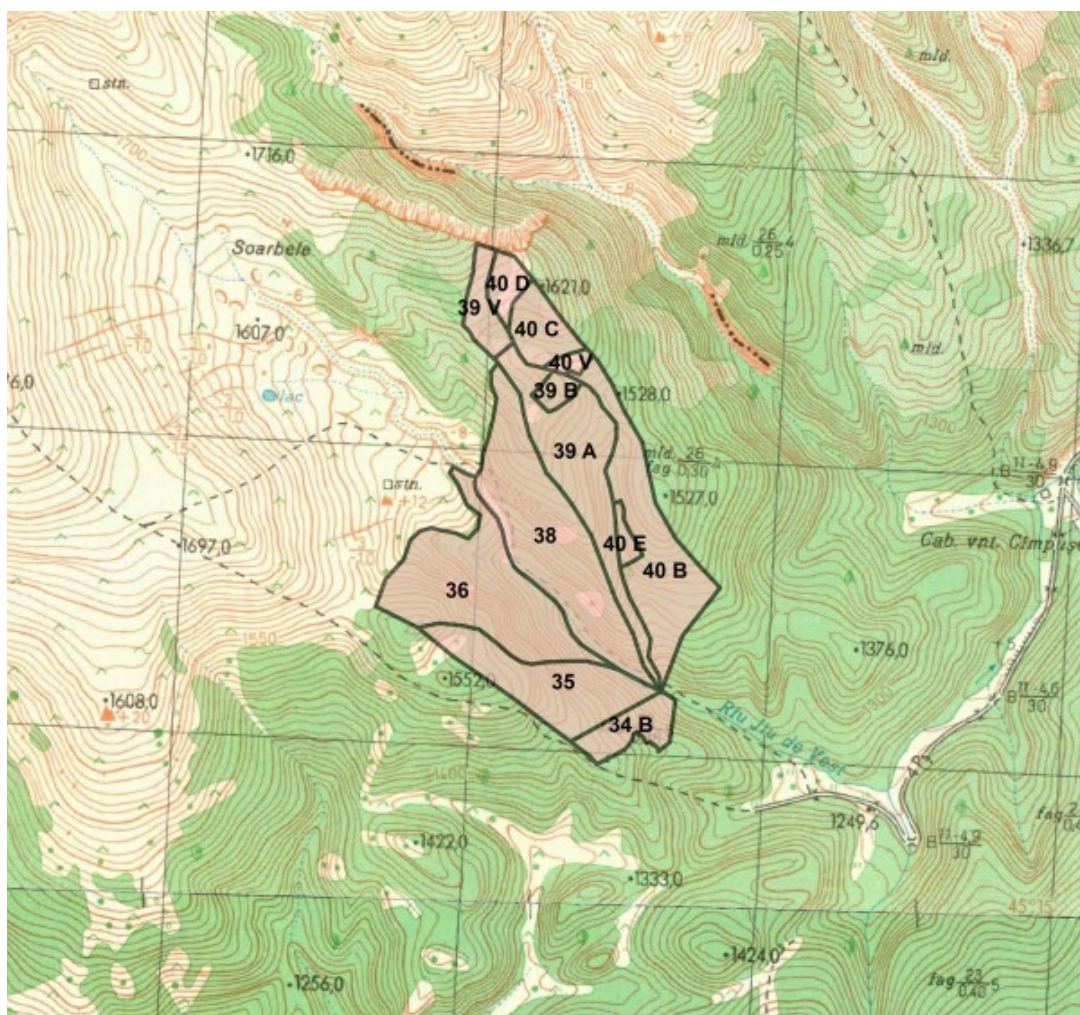


### 7.2.5.2.1. Pădurea Câmpușel

Păduri naturale seculare, din cadrul UP X Câmpul lui Neag – Hunedoara, trupul Câmpușel, (figura 2.5.2., planșa 2.5.3.), care îndeplinesc criteriile de mărime și naturalitate prevăzute în OM nr. 3397/2012, pentru a se întocmi studiul de fundamentare pentru includerea în Catalogul național al pădurilor virgine și cvasivirgine se află în unitățile amenajistice: 35, 36, 38, 39A, 40B% (cca. 10 ha); la acestea se adaugă și – 39B, 40C, 40D, care nu îndeplinesc condițiile dar sunt în interiorul acestor arborete și pot fi încadrate în procentul de 15%, admis de actul normativ. Suprafața totală a acestora este de 76,0 ha, la care se adaugă suprafața de 7,8 ha, aferentă celor trei subparcele fără structură de pădure primară.



**Figura 2.5.2.** – Harta pădurii cvasivirgine Câmpușel I din UP X Câmpul lui Neag (u.a. 35, 36, 38, 39A,B,40B%,C,D)

Pădurile din acest grupaj, vor fi încadrate în **S.U.P. E – Păduri supuse regimului de ocrotire integrală a naturii**”, tipul funcțional T I. Acestea sunt păduri, supuse regimului de protecție integrală, cu funcții speciale pentru ocrotirea naturii, pentru care, prin lege, este interzisă orice fel de exploatare de lemn sau de alte produse fără aprobarea organului competent prevăzut de lege. Categoria funcțională principală în care vor fi încadrate aceste arborete va fi 1.5.O – *păduri cvasivirgine*, iar categoriile secundare rămân cele din amenajamentul actual.

Principalele caracteristici ale acestei suprafețe de pădure sunt surprinse de imaginile din planșele 2.5.4 – 2.5.15.

Pădurea este situată la o altitudine medie de 1500 m, pe mare parte din suprafață terenul fiind stâncos și cu formațiuni cavernicole (peșteri)(planșa 2.5.4.), oferind condiții mai grele de vegetație.

Cu toate acestea pădurea în întregul său găsește destule zone în care se dezvoltă arbori de dimensiuni impresionante pentru această altitudine (diametre de peste 1m, înălțimi de peste 40 m), atât la fag (planșa 2.5.5.), cât și la molid (planșa 2.5.6). Pe culmile vântuite sunt prezenți molizii drapel (planșa 2.5.6., figura 1a).

Regnurile animal și vegetal sunt bine reprezentate și diversificate. Dintre mamiferele ierbivore de talie mare menționăm prezența abundentă a cerbului carpatin (*Cervus elaphus* L.) și a unor insecte coprofage strâns legate de existența acestuia (scarabeul : *Geotrupes (Anoplotrupes) stercorosus* Hartm. în Scriba)(planșa 2.5.7., figurile 1a și 1b).

Flora ierbacee de pe pajiști, goluri de pădure și de sub masiv este foarte diversificată, la sfârșit de iunie fiind prezente covoare de flori multicolore. Menționăm dintre acestea următoarele:

- flori de pajiști montane (planșa 2.5.8.): *Campanula abietina* Griseb. & Schenk(clopoței)(a); *Scorzonera rosea* Waldst. & Kit. (luceafăr)(b); *Thymus alpestris* Tausch ex A. Kern. (cimbrisor);

- plante și flori de teren stâncos (planșa 2.5.9.): *Rhododendron myrtifolium* Schott & Kotschy (smirdar), *Alyssum caliacrae* Nyar., *Acinos alpinus* (L.) Moench, *Thymus alpestris* Tausch ex A. Kern. (cimbrisor), *Hellianthemum nummularium* (L.) Mill. (iarba osului)(b); *Saxifraga paniculata* Mill. (iarba surzilor)(c); *Hieracium* sp. (vulturică) (d) – *Acinos alpinus* ssp. *alpinus* (L.) Moench (e); *Bruckenthalia spiculifolia* (Salisb.) Rechb. (coacăză)(f);

- plante forestiere lemnoase și ierbacee, pteridofite (planșa 2.5.10.): conuri tinere de molid (a), covor de vinariță - *Galium odoratum* (L.) Scop.(b) și ferigi - *Polystichum aculeatum* (L.) Roth (creasta cocoșului)(c).

Pe unele trunchiuri de rășinoase se întâlnesc formațiuni canceroase (planșa 2.5.11., figura 1a). Pe tulpinile arborilor de fag în vârstă este foarte frecvent lichenul *Lobaria pulmonaria* L. Hoffm (lichenul plămân) (planșa 2.5.11., figura 1b).

Dintre ciupercile xilofage cu rol important în descompunerea lemnului mort menționăm speciile *Fomitopsis pinicola* (Sw.) P. Karst., pe arbori de fag doborâți și *Fomes fomentarius* (L.) Fr. pe rupturi de molid pe picior sau trunchiuri de fag doborâte pe sol și aflate în faze incipiente de degradare. Pe unele trunchiuri de fag sunt prezenți și corpi de fructificație ai ciupercii comestibile *Pleurotus ostreatus* (Jacq.) P. Kumm. (planșa 2.5.12, figurile 1,2,3).

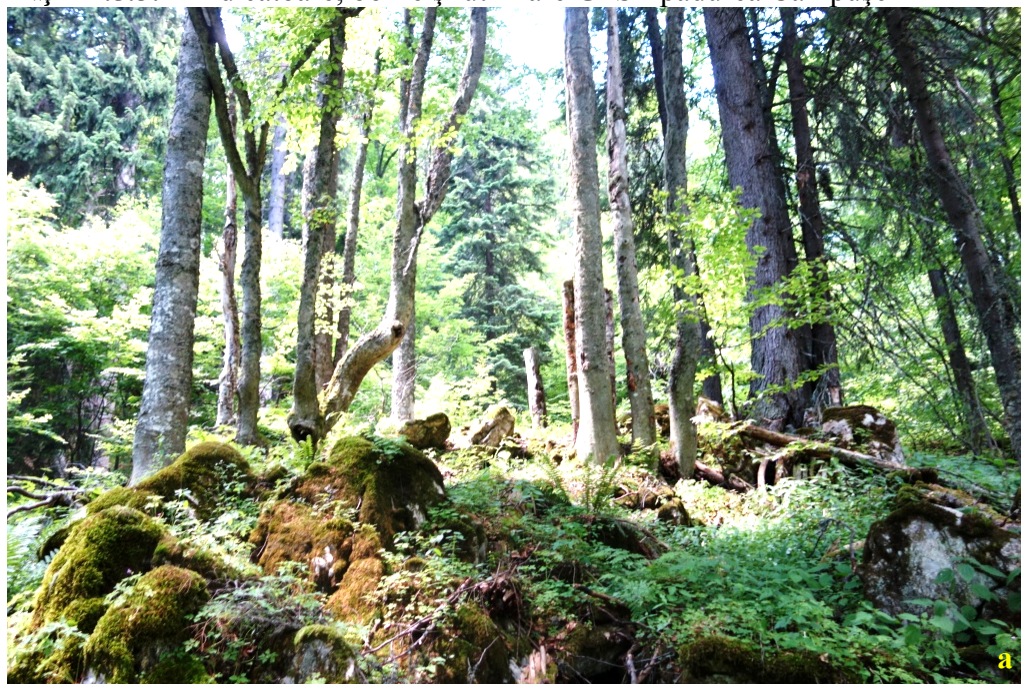
Lemnul mort este prezent pretutindeni pe suprafața pădurii studiate și se găsește la arbori de molid și fag, atât pe picior cât și doborât, în diferite faze de degradare (planșele 2.5.13., 2.5.14.).

Una din activitățile umane care își fac simțite prezența în zonă este păstoritul de pe pășunile alpine. Aprovizionarea stânelor se face, precum de milenii, cu samarele încărcate pe măgari (planșa 2.5.15.).



**Figura 1** – Indicatoare turistice (a,b), borne (c, d, e) și orientare cu GPS – ul (f) spre și în pădurea Câmpușel din UP X Câmpul lui Neag (Hunedoara) – 19 - 21.06.06.2017- (Foto: V. Butnaru)

PLANȘA 2.5.3. – Indicatoare, borne și utilizare GPS - pădurea Câmpușel



**Figura 1** – Arborete de fag și rășinoase de productivitate inferioară pe terenuri stâncoase (a,b) și peșteri (bârloage de urs) (c) în pădurea Câmpușel din UP X Câmpul lui Neag (Hunedoara) – 19-21.06.06.2017- (Foto: V. Butnaru)

**PLANȘA 2.5.4. – Stâncării și peșteri în pădurea Câmpușel**



**Figura 1** – Arbori de fag de dimensiuni impresionante și semințiș în pădurea Câmpușel (a,b) din UP X Câmpul lui Neag (Hunedoara) – 19-21.06.06.2017- (Foto: V. Butnaru)

**PLANȘA 2.5.5. – Arbori de fag de dimensiuni impresionante în pădurea Câmpușel**



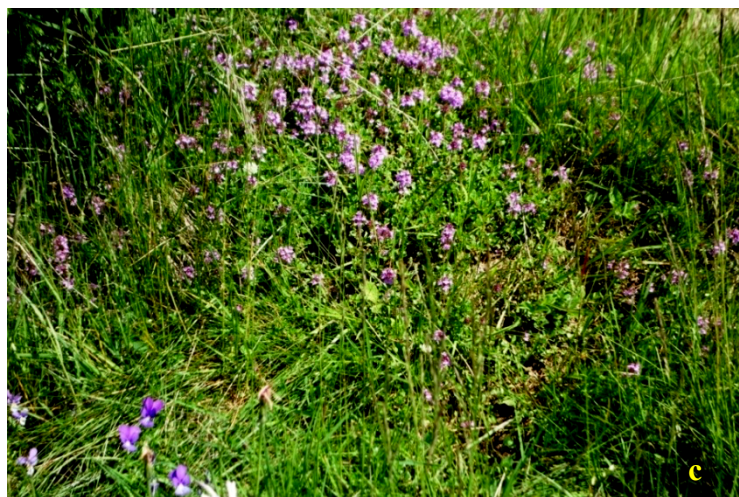
**Figura 1** – Arbori de molid de dimensiuni impresionante în pădurea Câmpușel din UP X Câmpul lui Neag (Hunedoara): cu port columnar (a – stânga) și stindard (a – dreapta); cu diametru de 354 cm (b,c) – 19-21.06.2017- (Foto: V. Butnaru)

PLANȘA 2.5.6. – Arbori de molid de dimensiuni impresionante în pădurea Câmpușel



**Figura 1** – Potecă de vânat (cervide) (a) și insecte coprofage legate de prezența acestuia: *Geotrupes (Anoplotrupes) stercorosus* Hartm. in Scriba, în pădurea Câmpușel din UP X Câmpul lui Neag (Hunedoara)  
– 19-21.06.2017 - (Foto: V. Butnaru)

PLANȘA 2.5.7. – Vânat mare și insecte însoțitoare în pădurea Câmpușel



**Figura 1** – Flori de pajiște montană în pădurea Câmpușel din UP X Câmpul lui Neag (Hunedoara): *Campanula abietina* Griseb. & Schenk (clopoței)(a); *Scorzonera rosea* Waldst. & Kit. (luceafăr)(b); *Thymus alpestris* Tausch ex A. Kern. (cimbrisor)(c) – 19-21.06.06.2017- (Foto: V. Butnaru)

**PLANȘA 2.5.8.** – Flori de pajiște montană în pădurea Câmpușel



**Figura 2** – Flori de teren stâncos în pădurea Câmpușel din UP X Câmpul lui Neag (Hunedoara): asociație vegetală cu flori de munte (a); *Rhododendron myrtifolium* Schott & Kotschy (smirdar), *Alyssum caliacrae* Nyar., *Acinos alpinus* (L.) Moench, *Thymus alpestris* Tausch ex A. Kern. (cimbișor), *Hellianthemum nummularium* (L.) Mill. (iarba osului)(b); *Saxifraga paniculata* Mill. (iarba surzilor)(c); *Hieracium* sp. (vulturică) (d) – *Acinos alpinus* ssp. *alpinus* (L.) Moench (e); *Bruckenthalia spiculifolia* (Salisb.) Rchb. (coacăză) (f) 19-21.06.06.2017- (Foto: V. Butnaru),

**PLANȘA 2.5.9.** – Flori de teren stâncos în pădurea Câmpușel



**Figura 3** – Conuri tinere de molid (a), covor de vinariță - *Galium odoratum* (L.) Scop.(b) și ferigi - *Polystichum aculeatum* (L.) Roth (creasta cocoșului)(c) în pădurea Câmpușel din UP X Câmpul lui Neag (Hunedoara) – 19-21.06.06.2017- (Foto: V. Butnaru)

**PLANȘA 2.5.10.** – Conuri tinere de molid și plante de pădure la Câmpușel



**Figura 1** – Formațiuni canceroase (gâlme) pe arbori de molid (a) și licheni tipici pentru arbori de fag foarte bătrâni - *Lobaria pulmonaria* L. (Hoffm) (b) în pădurea Câmpușel din UP X Câmpul lui Neag (Hunedoara) – 19-21.06.06.2017- (Foto: V. Butnaru)

**PLANȘA 2.5.11.** – Formațiuni canceroase și licheni pe arbori din pădurea Câmpușel



**Figura 1** – *Fomitopsis pinicola* (Sw.) P. Karst. – corpi de fructificație pe trunchi de fag doborât în curs de putrezire (foto.: V. Butnaru)



**Figura 2** – *Fomes fomentarius* (L.) Fr. – corp de fructificație pe ruptură de molid uscată (foto.: V. Butnaru)



**Figura 3** – Corpi de fructificație de *Pleurotus ostreatus* (Jacq.) P. Kumm. și *Fomes fomentarius* (L.) Fr. pe lemn de fag în curs de putrezire (foto.: V. Butnaru)

**PLANȘA 2.5.12.** – Ciuperci xilofage în pădurea Cmpușel



**Figura 1** – Lemn de molid uscat pe picior în diferite stadii de degradare: incipientă, cu uscarea datorată atacului gândacilor de scoarță și condițiilor de vegetație nefavorabile (plin de licheni (a)); ușor avansată, cu atac produs în lemn de insecte xilofage (b); medie, cu atac de insecte xilofage și putregai (c) - pădurea Câmpușel din UP X Câmpul lui Neag (Hunedoara) – 19-21.06.06.2017- (Foto: V. Butnaru)

**PLANȘA 2.5.13.** – Lemn mort pe picior în pădurea Câmpușel



**Figura 1** – Lemn mort doborât de foioase (fag) și rășinoase (molid) în diferite stadii de degradare (a,b) în pădurea Câmpușel din UP X Câmpul lui Neag (Hunedoara) - 19-21.06.06.2017- (Foto: V. Butnaru)

**PLANȘA 2.5.14.** – Lemn mort doborât în pădurea Câmpușel



**Figura 1** – Trecerea spre pășune prin pădurea Câmpușel din UP X Câmpul lui Neag (Hunedoara): cu samarele pe măgari (a) și cu câinii de pază ciobănești (b) – 19-21.06.06.2017- (Foto: V. Butnaru)

**PLANȘA 2.5.15.** – Zonă de trecere spre pășune prin pădurea Câmpușel

