

9.1. Bibliografie.....	2
9.1.1. Bibliografie legată de capitolul 1.4.:PFI – Peisaj Forestier Intact.....	2
9.1.2. Bibliografie legată de capitolul 3. Mamifere mari.....	3
9.1.3. Bibliografie legată de capitolul 4. Chiroptere.....	7
9.1.4. Bibliografie legată de capitolul 6 - Herpetofaună.....	7
9.1.5. Bibliografie legată de capitolul 7c -Lepidoptera.....	7
ANEXA 9.2.1.: Acoperirea drumului (DN 66A) în timpul recensămintelor.....	9
ANEXA 9.2.2: Numărul total al observațiilor care a fost incluse (198 puncte) și excluse (15 puncte) din analiză din motive diferite.....	9
ANEXA 9.2.3: Distribuția speciilor din fiecare recensământ.....	9
ANEXA 9.2.4: Recensământ - Ianuarie.....	10
ANEXA 9.2.5: Recensământ - Martie.....	12
ANEXA 9.2.6: Recensământ - Aprilie.....	14
ANEXA 9.2.7: Recensământ – Mai 1.....	17
ANEXA 9.2.8: Recensământ – Mai 2.....	19
ANEXA 9.2.9: Recensământ - Septembrie.....	21
ANEXA 9.2.10: Numărul total al observațiilor din fiecare perioadă (Ianuarie, Martie, Aprilie, Mai1, Mai2 și Septembrie).....	21
ANEXA 9.2.11: Punctele individuale și suprapuse – numărul total al observațiilor din fiecare perioadă și distribuția punctelor individuale și a celor suprapuse (puncte dintr-un recensământ care se suprapun cu puncte din alte recensăminte (perioade)).....	22
ANEXA 9.2.12: Numărul total al punctelor suprapuse.....	22
ANEXA 9.2.13: Puncte suprapuse - specii.....	22
ANEXA 9.2.14: Distribuția speciilor în punctele suprapuse.....	26
9.3. Anexe referitoare la capitolul 4. - Chiroptere.....	28
9.3.1. Anexa I.....	28
9.3.2 Anexa II.....	95



9. Anexe

9.1. Bibliografie

Stoms, D.M. (2007). GAP management status and regional indicators of threats to biodiversity. *Landscape Ecology*, 15: 21-23.

9.1.1. Bibliografie legată de capitolul 1.4.:PFI – Peisaj Forestier Intact

Aksenov D., Dobrynin D., Dubinin M., Egorov A., Isaev A., Karpachevskiy M., Lestadius L., Potapov P., Purekhovskiy A., Turubanova S., Yaroshenko A. (2002). Atlas of Russia's Intact Forest Landscapes. Global Forest Watch, Moscow, Russia

Bryant D., Nielsen D., Tangle L. (1997). The last frontier forests: ecosystems and economies on the edge. World Resources Institute, Washington, D.C. 12-13

Chira, Fraiță și col., ICAS, (2007). Studiu privind inventarierea, cartarea și elaborarea măsurilor de management durabil al regiunilor cu peisaje forestiere intacte, 5-38

Doniță N., Popescu A., Păucă-Comănescu M., Mihăilescu S., Biriș I-A., (2005). Habitatele din România. Editura Tehnică Silvică, București.

Hansen et. al., (2003). Global Percent Tree Cover at a Spatial Resolution of 500 meters

McCloskey J.M., Spalding H. (1989). A reconnaissance level inventory of the amount of wilderness remaining in the world. *Ambio* 18(4):221-227

Potapov P., Yaroshenko A., Turubanova S., Dubinin M., Laestadius L., Thies C., Aksenov D., Egorov A., Yesipova Y., Glushkov I., Karpachevskiy M., Kostikova A., Manisha A., Tsybikova E., Zhuravleva I. (2008). Mapping the World's Intact Forest Landscapes by Remote Sensing. *Ecology and Society*, 13 (2)

Sanderson E.W., Jaiteh M., Levy M.A., Redford K.H., Wannebo A.V., Woolmer G. (2002). The human footprint and the last of the wild. *BioScience* 52(10):891-904

Terrestrial Ecoregions of the World: Olson et al., (2001). Terrestrial ecoregions of the World: A new map of life on Earth. *BioScience* 51(10): 1-6

Yaroshenko A., Potapov P., Turubanova S., (2002). The Last Intact Forest Landscapes of Northern European Russia. Greenpeace - Global Forest Watch, Moscow, Russia.

Vegetation Continuous Fields MODIS 500m product: Hansen et al., (2003). Global percent tree cover at a spatial resolution of 500 meters: First results of the MODIS vegetation continuous fields algorithm. *Earth Interactions* 7:1-15.

World Database on Protected Areas: WDPA, (2007). UNEP-WCMC and IUCN World Commission on Protected Areas - December 2007. www.wdpa.org



9.1.2. Bibliografie legată de capitolul 3. Mamifere mari

- Anderson, G. S. and Danielson, B. J. (1997). The effects of landscape composition and physiognomy on metapopulation size: the role of corridors. *Landscape Ecology*, 12: 261–271.
- Ballon, P. (1984). Premieres observations sur l'efficacite des passages a gibier sur l'autoroute A36. *Bulletin Mensuel de l'Office Național de la Chasse*, 76: 20–24.
- Beier, P. (1995). Dispersal of juvenile cougars in fragmented habitat. *Journal of Wildlife Management*, 59: 228–237.
- Beier, P. and Loe, S. (1992). A Checklist for Evaluating Impacts to Wildlife Movement Corridors. *Wildlife Society Bulletin*, 20(4): 434-440.
- Bellemain, E., Swenson, J.E., Tallmon, D., Brunberg, S., Taberlet, P. (2005). Estimating population size of elusive animals using DNA from hunter-collected faeces: comparing four methods for brown bears. *Conserv. Biol.*, 19 (1): 150–161.
- Bloemmen, M. and Van der Sluis, T. (eds.) (2004). European corridors- examples for the Pan-European Ecological Network. Alterra Report 1087, University of Wageningen.
- Bocaniciu, Z., Constantin, A., Lingurar, V., Munteanu, N. and Radac, G. (2007). Strategia de Dezvoltare Locala a Microregiunii Valea Jiului. Petrosani Local Council, Petrila Local Council, Aninoasa Local Council, Vulcan Local Council, Lupeni Local Council, Uricani Local Council.
- Boitani, L. (1995). Ecological and cultural diversities in the evolution of wolf-human relationships. In: Carbyn, L.N., Fritts, S.H. and Seip, D.R. (eds) (1995). *Ecology and conservation of wolves in a changing world*. Canadian Circumpolar Institute, Edmonton, Alberta, Canada , Ocassional Publication 35, pp. 3-11.
- Bond, M. (2003). *Principles of Wildlife Corridor Design*. Center for Biological Diversity.
- Buckland, S.T., Anderson, D.R., Burnham, K.P., Laake, J.L., Borchers, D.L. and Thomas, L. (2001). *Introduction to distance sampling: estimating abundance of biological populations*. Oxford University press, USA.
- Domogled Valea Cernei Național Park (2010). Information on fauna of the Național Park. Data available at: <http://www.domogled-cerna.ro/fauna.htm>
- Dramstad, W.E., Olson, J.K. and Forman, R.T.T. (eds.) (1996). *Landscape Ecology Principles in Landscape Architecture and Land-use Planning*. Washington DC, Island Press, pp. 80.
- Eco Terra, 2009. Studiu de fezabilitate pentru obiectivul: Drumul de Legatura DN 66 A, Km 47+600 – Km 66+204, Camu lui Neag – Valea Cernei. The Național Authority for Road Construction, Romania.
- Flagstad, O., Hedmark, E., Landa, A., Broseth, H., Persson, J., Andersen, R., Segerstrom, P., Ellegren, H. (2004). Colonization history and non-invasive monitoring of a re-established wolverine (*Gulo gulo*) population. *Conserv. Biol.*, 18 (3): 676–688.
- Forman, R.T.T. (1983). Corridors in a landscape: their ecological structure and function. *Ekologia*, 2(4): 375–387.
- Forman, R.T.T. (1991). Lanscape corridors: from theoretical foundations to public policy. In: Saunders, D.A. and Hobbs, R.J. (eds.) (1991). *Nature Conservation 2: The Role of Corridors*. Surrey Beatty & Sons, New South Wales, p 71.
- Forman, R.T.T. (1995). *Land Mosaics: The Ecology of Landscapes and Regions*. Cambridge, Cambridge University Press.



- Forman, R.T.T. (2000). Estimate of the area affected ecologically by the road system in the United States. *Conservation Biology*, 14: 31–35.
- Forman, R.T.T. and Alexander, L.E. (1998). Roads and their major ecological effects. *Annual Review of Ecology and Systematics*, 29: 207–231.
- Forman, R.T.T., Sperling, D., Bissonette, J.A., Clevenger, A.P., Cutshall, C.D., Dale, V.H., Fahrig, L., France, R., Goldman, C.R., Heanue, K., Jones, J.A., Swanson, F.J., Turrentine, T. and Winter, T.C. (eds.) (2003). *Road Ecology; Science and Solutions*. Washington DC, Island Press.
- Fratila, E.C. (2007). Inventarierea, cartarea si elaborarea masurilor de management durabil al regiunilor cu peisaje forestiere intacte. ICAS, Romania.
- Frković, A., Huber, D. and Kusak, J. (2001). Brown bear litter sizes in Croatia. *Ursus* 12:103-106.
- Fuller, T. K. (1989). Population dynamics of wolves in north-central Minnesota. *Wildlife Monographs*, 105: 3-41
- Glista, D.J., DeVault, T.L. and DeWoody, J.A. (2009). A review of mitigation measures for reducing wildlife mortality on roadways. *Landscape and Urban Planning*, 91:1–7.
- Hargrove, W.W., Hoffman, F.M. and Efrogmson, R.A. (2004). A practical map-analysis tool for detecting potential dispersal corridors. *Landscape Ecology*, 20: 361–373 .
- Harris L.D. (1985). Conservation corridors: a highway system for wildlife. ENFO Report 85-5. Environmental Informaion Centre of the Florida Conservation Foundation, Inc, Winter Park Florida.
- Hodgson, A. (1997). Wolf Restoration in the Adirondacks? Wildlife Conservation Society, Working Paper No 8.
- IUCN (2010). Large Carnivore Initiative for Europe. Online at: <http://www.lcie.org/>
- Jędrzejewski, W., Nowak, S., Kurek, R., Mystajek, R. W., Stachura, K., Zawadzka, B., Pchalek, M. (2009). Animals and roads: Methods of mitigation the negative impact of roads on wildlife. Mammal Research Institute Polish Academy of Sciences, Białowieza.
- Kohn, M.H. and Knauer, F. (1998). Phylogeography of Brown Bears in Europe and Excremental PCR: The New Tool in the Genetic Analysis of Animals in the Wild. *International Association of Bear Research and Management*, 10: 315-321.
- Kusak, J. and Huber, D. (1998). Brown bear habitat quality in Gorski kotar, Croatia. *Ursus*, 10: 281-291.
- Laurance, W.F., Croes, B.M., Tchignoumba, L., Lahm, S.A., Alonso, A., Lee, M.E., Campbell, P. and Ondzeano, C. (2005). Impacts of Roads and Hunting on Central African Rainforest Mammals. *Conservation Biology*, 20 (4): 1251–1261.
- Lindenmayer, D.B. and Nix, H.A. (1993). Ecological Principles for the Design of Wildlife Corridors. *Conservation Biology*, 7(3): 627-630.
- Linnell, J., Salvatori, V. and Boitani, L. (2008). Guidelines for population level management plans for large carnivores in Europe. A Large Carnivore Initiative for Europe report prepared for the European Commission.
- Lopez, B. (1978). *Of wolves and men*. New York: Scribner Classics. p. 320.
- Mann, C.C. and Plummer, M.L. (1995). Are wildlife corridors the right path? *Science*, 270: 1428-1430.
- Mansergh, I.M. and Scotts, D.J. (1989). Habitat continuity and social organization of the mountain pygmy-possum restored by tunnel. *Journal of Wildlife Management*, 53: 701–707.
- Margules, C., Higgs, A.J. and Rafe, R.W. (1982). Modern biogeographic theory: are there any lessons for nature reserve design? *Biological Conservation*, 24: 115-128.



- McEuen, A. (1993). The Wildlife Corridor Controversy: A Review. *Endangered Species Update*, 10 (11&12).
- McKenzie, E. (1995). Important Criteria and Parameters of Wildlife Movement Corridors - A Partial Literature Review. Southern Columbia Mountains Environmental Sector of the West Kootenay CORE Table.
- McLellan, B.N., Servheen, C. and Huber, D. (2008). *Ursus arctos*. In: IUCN 2010. IUCN Red List of Threatened Species. Version 2010.1. <www.iucnredlist.org>. Downloaded on 20 June 2010.
- Mech, L.D. and Boitani, L. (2008). *Canis lupus*. In: IUCN 2010. IUCN Red List of Threatened Species. Version 2010.1. <www.iucnredlist.org>. Downloaded on 20 June 2010.
- Ministry of Environment, 2003. Minister Order 552 regarding the delimitation of the Natural Reserves and National Parks. The National Agency for Environmental Protection.
- Național Romanian Association of Sport Fishing and Hunting (2010). Hunting in Romania. http://www.agvps.ro/m_vanatoarea_in_romania.php. Downloaded on 10 August 2010.
- Nowell, K. and Jackson, P. (1996). Wild Cats. Status Survey and Conservation Action Plan. Gland, Switzerland and Cambridge, IUCN/SSC Cat Specialist Group.
- Obbard, M.E., Howe, E.J. and Kyle, C.J. (2010). Empirical comparison of density estimators for large carnivores. *Journal of Applied Ecology*, 47: 76–84.
- Pardini, R., Marques de Souza, S., Braga-Neto, R. and Metzger, J.P. (2005). The role of forest structure, fragment size and corridors in maintaining small mammal abundance and diversity in an Atlantic forest landscape. *Biological Conservation*, 124: 253–266.
- Primack, R.B. (1993). Essentials of Conservation Biology. In Williams, J.C. (1998). Delineating protected wildlife corridors with multi-objective programming. *Environmental Modeling and Assessment* 3: 77–86.
- Pollock, K.H. and Kendall, W.L. (1987). Visibility Bias in Aerial Surveys: A Review of Estimation Procedures. *The Journal of Wildlife Management*, 51(2): 502-510.
- Popescu, E. Măsuri pentru eficientizarea strategiei de conservare a speciei de *Ursus arctos* linnaeus, 1758. *Ocotirea naturii*, p. 146
- Potapov, P., Yaroshenko, A., Turubanova, S., Dubinin, M., Laestadius, L., Thies, C., Aksenov, D., Egorov, A., Yesipova, Y., Glushkov, I., Karpachevskiy, M., Kostikova, A., Manisha, A., Tsybikova, E. and Zhuravleva, I. (2008). Mapping the world's intact forest landscapes by remote sensing. *Ecology and Society*, 13(2): Art. 51. Online: <http://www.ecologyandsociety.org/vol13/iss2/art51/>
- Promberger, C., Ionescu, O., Mertens, A., Minca, M., Predoiu, G., Promberger-Fürpaß, B., Sandor, A., Scurtu, M. and Sürth, P.(eds.) (1998). The Carpathian Large Carnivore Project. Wildlife Department Forest Research and Management Institute ICAS and Munich Wildlife Society.
- Promberger, C., Ionescu, O., Mertens, A., Minca, M., Predoiu, G., Promberger-Fürpaß, B., Sandor, A., Scurtu, M. and Sürth, P.(eds.) (2001). The Carpathian Large Carnivore Project. Wildlife Department Forest Research and Management Institute ICAS and Munich Wildlife Society.
- Retezat Național Park (2010). Information on biodiversity. Data available at: <http://retezat.ro/index.php/romana/despre-parc/23-biodiversitate/25-biodiversitate.html>
- Robson, D.S. and Whitlock, J.H. (1964). Estimation of a truncation point. *Biometrika*, 51: 33-39.
- Romin, L.A. and Bissonette, J.A. (1996). Deer-vehicle collisions: status of state monitoring activities and mitigation efforts. *Wildlife Society Bulletin*, 24: 276–283.



- Salvatori, V. (2002). The development of an ecological network in the Carpathian Ecoregion: identification of special areas for conservation of large carnivores. Report for the Council of Europe Directorate of Culture and Cultural and Natural Heritage.
- Saunders, D.A. and Hobbs, R.J. (eds.), (1991). Nature Conservation 2: The Role of Corridors. Surrey Beatty & Sons, New South Wales.
- Sillero-Zubiri, C., Hoffmann, M. and Macdonald, D. W. (eds) (2004). Canids: Foxes, Wolves, Jackals and Dogs. Status Survey and Conservation Action Plan. Gland, Switzerland and Cambridge, IUCN/SSC Canid Specialist Group.
- Simberloff, D. and Cox, J. (1987). Consequences and costs of conservation corridors. *Conservation Biology*, 1: 63-71.
- Simberloff, D., Farr, J.A., Cox, J. and Mehlman, D.W. (1992). Movement corridors: conservation bargains or poor investments? *Conservation Biology*, 6(4): 493-504.
- Solberg, KH, Bellemain, E., Drageset, O.M., Taberlet, P. and Swenson, J.E. (2006). An evaluation of field and non-invasive genetic methods to estimate brown bear (*Ursus arctos* sp.) population size. *Biological conservation*, 128: 158-168.
- Soule, M.E. and Simberloff, D. (1986). What do genetics and ecology tell us about the design of nature reserves? *Biological Conservation*, 35: 19-40.
- Sunquist, M. and Sunquist, F. (2002). *Wild Cats of the World*. University of Chicago Press.
- Swenson, J., Gerstl, N., Dahle, B. and Zedrosser, A. (2000). Action plan for the conservation of the brown bear in Europe (*Ursus arctos*). Council of Europe, Strasbourg, France.
- Taberlet, P., Griffin, S., Goossens, B., Questiau, S., Manceau, V., Escaravage, N., Waits, L.P., Bouvet, J. (1996). Reliable genotyping of samples with very low DNA quantities using PCR. *Nucl. Acids Res.*, 24: 3189-3194.
- Van Maanen, E., Predoiu, G., Klaver, R., Soulé, M., Popa, M., Ionescu, O., Jurj, R., Negus, S., Ionescu, G., Altenburg, W. (eds.) (2006). Safeguarding the Romanian Carpathian Ecological Network. A vision for large carnivores and biodiversity in Eastern Europe. A&W Ecological Consultants, Veenwouden, The Netherlands, ICAS Wildlife Unit, Brasov.
- Verboom, J. and Pouwels, R. (2004). Ecological functioning of ecological networks: a species perspective. In: Jongman, R.H.G. and Pungetti, G. (eds.) (2004). *Ecological networks and greenways: concept, design, implementation*. Cambridge, Cambridge University Press, pp. 65-72.
- Von Arx, M., Breitenmoser-Würsten, C., Zimmermann, F. and Breitenmoser, U. (eds) (2004). Status and conservation of the Eurasian lynx (*Lynx lynx*) in Europe in 2001. KORA Bericht No 19. <http://www.kora.ch/en/proj/elois/online/index.html>
- Weber, P. (1987). Observations of Brown Bear (*Ursus arctos*) Movements in the Harghita Mountains, Romania. *International Association of Bear Research and Management*, 7: 19-21.
- Williams, B.K., Nicholas, J.D. and Conroy, M.J. (2002). Analysis and management of animal populations: Modeling, estimation, and decision making. Academic Press, San Diego, CA, USA.
- Williams, J.C. (1998). Delineating protected wildlife corridors with multi-objective programming. *Environmental Modeling and Assessment*, 3: 77-86.
- Woess, M., Grillmayer, R. and Voelk, E.H. (2002). Green bridges and Wildlife Corridors in Austria. *Zeitschrift für Jagdwissenschaft*, 48: 25-32.
- Yanes, M., Velasco, J. and Suarez, F. (1995). Permeability of roads and railways to vertebrates: the importance of culverts. *Biological Conservation*, 71: 217-222.
- http://www.coridorulverde.ro/revista/drobeta15/drobeta15_ocrotirea%20naturii3.pdf



9.1.3. Bibliografie legată de capitolul 4. Chiroptere

- BACH, L. & MÜLLER-STIEB H. (2005): Fachbeitrag Fledermäuse an ausgewählte Grünbrücken. Verein für Arten, Umwelt und Naturschutz. 24 S.
- BARTI L. (2005): Istoricul cercetărilor chiropterologice de pe teritoriul României contemporane și baza datelor faunistice, de la începuturi până în 1944, (Abstract: The history of chiropterological researches on the territory of Romania and the faunistic database, from the beginnings to 1944.). – Nymph., Oradea, 32: 53-114.
- BATTERSBY, J. (COMP.) (2010): Guidelines for Surveillance and Monitoring of European Bats. Eurobats Publikation Series No. 5 (english version). UNEP/EUROBATS Secretariat, Bonn, Germany, 95 pp.
- BOTNARIUC, N. & TATOLE V. (Edit.) (2005): Cartea Rosie a Vertebratelor din Romania. Academia Romana si Muzeul Național de Istorie Naturala “Grigore Antipa”. Bucuresti.
- BORDA, D. & BORDA C. (2008): Chiropterele. Relatii cu omul si mediul inconjurator. Editura Napoca Star. Cluj Napoca.
- DECU, V., MURARIU, D. & GHEORGHIU V. (2003): Chiroptere din Romania. Art Group Int., Bucuresti.
- DIETZ, CH., HELVERSEN, O. VON & NILL D. (2007): Handbuch der Fledermäuse Europas und Nordwestafrikas. Franckh-Kosmos Verlags GmbH & Co.KG, Stuttgart.
- JÉRE, CS. & DÓCZY, A (2007): Prima Semnalare a Speciei de Liliac *Myotis alcaethoe* VON HELVERSEN ET HELLER, 2001 (Chiroptera, Vespertilionidae) din Romania. Acta Siculoa, 179–183.
- JÉRE, CS., SZODORAY-PARÁDI, A. & SZODORAY-PARÁDI F. (EDIT) (2008): Liliicii si Evaluarea Impactului asupra Mediului-Ghid Metodologic. Asociatia pentru Protectia Liliiecilor din Romania. IDEA Studio Satu Mare.
- JÉRE, CS. & F. SZODORAY-PARÁDI (EDIT) (2010): Determinatorul speciilor de lilieci (*Chiroptera*) din Romania. Asociatia pentru Protectia Liliiecilor din Romania. IDEA Studio Satu Mare.
- MITCHELL-JONES, A.J., BIHARI, Z., MASING M. & RODRIGUES, L. (2007): Protecting and managing underground sites for bats. Eurobats Publikation Series No. 52 (english version). UNEP/EUROBATS Secretariat, Bonn, Germany, 38 pp.
- OHLENDORF, B & R. HOFFMANN (2009): Nachweise der Nymphenfledermaus (*Myotis alcaethoe*) in Rumänien. Nyctalus (N.F.), Berlin 14, Heft 1-2, S110-118.
- SKIBA, R. (2009): Europäische Fledermäuse.-Die Neue Brehm-Bücherei 648. 2., aktualisierte und erweiterte Auflage. Westarp Wissenschaften. Hohenwarsleben.
- VALENCIUC, N. (2002): Chiroptera in Fauna Romaniei, Mammalia. Volumul XVI, 3. Ed. Academiei Romane, Bucuresti.

Internet:

<http://www.ecoobs.de>

<http://www.iucnredlist.org>

9.1.4. Bibliografie legată de capitolul 6 - Herpetofaună

- STUGREN, B., GHIRA, I., 1987 - UBER AMPHIBIEN UND REPTILIEN AN DER OBEREN WALDGRENZE IM RETEZAT - GEBIRGE, STUDIA UNIV. BABES-BOLYAI, BIOLOGIA, XXXII, 1, p.52-55
- GHIRA, I., STUGREN, B., 1988 - VERTEILUNG VON AMPHIBIEN UND REPTILIEN AUF HOHENZONEN IM RETEZAT - GEBIRGE, STUDIA UNIV. BABES-BOLYAI, BIOLOGIA, XXXIII, 2, p.69-75

9.1.5. Bibliografie legată de capitolul 7c -Lepidoptera



Rakosy L. 1997 (edit.). Entomofauna Parcurilor Naționale Retezat și Valea Cernei. Soc. Lepidopterologică Română, Cluj-Napoca.

Rakosy L. 1997. Macrolepidopterele din Parcul Național Retezat. In Rakosy L. (edit.) Entomofauna Parcurilor Naționale Retezat și Valea Cernei. Soc. Lepidopterologică Română, Cluj-Napoca: 87-122.

Rakosy L., Neumann H. 1997. Macrolepidopterele din Valea Cernei. in Rakosy L. (edit.) Entomofauna Parcurilor Naționale Retezat și Valea Cernei. Soc. Lepidopterologică Română, Cluj-Napoca: 123-152.

Rakosy L. 2002. Lista roșie pentru fluturii diurni din România. Bul.inf. Soc.lepid.rom. 13(1+4): 9-26.



9.2. Anexe referitoare la capitolul 3. - Mamifere mari

ANEXA 9.2.1.: Acoperirea drumului (DN 66A) în timpul recensămintelor

	Ianuarie	Martie	Aprilie	Mai 1*	Mai 2**	Septembrie
Zăpadă	100	100	70	0	0	0
Sol și nisip (umed)	0	0	15	50	20	60
Sol și nisip (uscat)	0	0	10	30	50	20
Factor de disturbanță	0	0	5	20	30	20

* la începutul lunii mai

** la sfârșitul lunii mai

ANEXA 9.2.2: Numărul total al observațiilor care a fost incluse (198 puncte) și excluse (15 puncte) din analiză din motive diferite

	Ianuarie	Martie	Aprilie	Mai1	Mai2	Septembrie	Total
Date adecvate	40	35	44	33	30	16	198
Observații excluse	5	4	4	2	0	0	15
Total	45	39	48	35	30	16	213

ANEXA 9.2.3: Distribuția speciilor din fiecare recensământ

	Ianuarie	Martie	Aprilie	Mai1*	Mai2**	Septembrie	Total
Lup	6	1	15	9	0	0	31
Urs	0	1	11	1	2	0	15
Râs	0	1	5	1	0	0	7
Cerb	1	6	6	12	12	9	46
Căprioară	0	2	3	16	20	0	41
Vulpe	22	16	12	6	3	3	62
Jder	17	6	0	3	1	3	30
Mistreț	10	5	0	3	3	0	21
Pisică sălbatică	0	0	16	0	0	0	16
Capră neagră	1	1	0	0	1	2	5

* la începutul lunii mai

** la sfârșitul lunii mai



ANEXA 9.2.4: Recensământ - Ianuarie

Nr.	GPS coordonate (E,N) Grid Național: Stereo 1970		Specie	Descriere
1	22.865681	45.253193	Jder (<i>Martes martes sp.</i>) Capră neagră (<i>Rupicapra rupicapra sp.</i>) Vulpe (<i>Vulpes vulpes sp.</i>)	urme urme urme
2	22.865522	45.253594	Jder (<i>Martes martes sp.</i>)	urme
3	22.865528	45.252485	Vulpe (<i>Vulpes vulpes sp.</i>) Jder (<i>Martes martes sp.</i>)	urme urme
4	22.864277	45.253303	Jder (<i>Martes martes sp.</i>) Vulpe (<i>Vulpes vulpes sp.</i>)	urme urme
5	22.86241	45.253534	Vulpe (<i>Vulpes vulpes sp.</i>) Jder (<i>Martes martes sp.</i>)	urme urme
6	22.86039	45.253989	Lup (<i>Canis lupus sp.</i>) Vulpe (<i>Vulpes vulpes sp.</i>)	urme urme
7	22.856069	45.251126	Lup (<i>Canis lupus sp.</i>)	urme
8	22.85886	45.250668	Vulpe (<i>Vulpes vulpes sp.</i>)	urme
9	22.861507	45.250065	Vulpe (<i>Vulpes vulpes sp.</i>)	urme
10	22.859275	45.247751	Vulpe (<i>Vulpes vulpes sp.</i>)	urme
11	22.856136	45.24556	Mistreț (<i>Sus scrofa sp.</i>)	urme
12	22.852806	45.23735	Lup (<i>Canis lupus sp.</i>) Vulpe (<i>Vulpes vulpes sp.</i>)	urme urme
13	22.853859	45.236533	Vulpe (<i>Vulpes vulpes sp.</i>)	urme
14	22.857699	45.235037	Vulpe (<i>Vulpes vulpes sp.</i>)	urme
15	22.855862	45.233975	Vulpe (<i>Vulpes vulpes sp.</i>)	urme
16	22.852509	45.233325	Jder (<i>Martes martes sp.</i>)	urme
17	22.850539	45.232442	Vulpe (<i>Vulpes vulpes sp.</i>) Jder (<i>Martes martes sp.</i>)	urme urme



18	22.84311	45.229818	Mistreț (<i>Sus scrofa sp.</i>)	urme
19	22.842706	45.228222	Vulpe (<i>Vulpes vulpes sp.</i>)	urme
20	22.840408	45.226309	Vulpe (<i>Vulpes vulpes sp.</i>) Jder (<i>Martes martes sp.</i>)	urme urme
21	22.838401	45.224412	Jder (<i>Martes martes sp.</i>)	urme
22	22.836295	45.221147	Jder (<i>Martes martes sp.</i>) Mistreț (<i>Sus scrofa sp.</i>)	urme urme
23	22.833625	45.221252	Mistreț (<i>Sus scrofa sp.</i>)	urme
24	22.832146	45.221823	Mistreț (<i>Sus scrofa sp.</i>)	urme
25	22.827024	45.223347	neidentificat	urme
26	22.821842	45.221614	Mistreț (<i>Sus scrofa sp.</i>)	urme
27	22.821614	45.219968	Cerb (<i>Cervus elaphus sp.</i>)	urme
28	22.821886	45.217906	Mistreț (<i>Sus scrofa sp.</i>)	urme
29	22.821647	45.217112	Mistreț (<i>Sus scrofa sp.</i>)	urme
30	22.818627	45.214887	Mistreț (<i>Sus scrofa sp.</i>)	urme
31	22.820042	45.212989	Vulpe (<i>Vulpes vulpes sp.</i>)	urme
32	22.817361	45.212353	Mistreț (<i>Sus scrofa sp.</i>) Jder (<i>Martes martes sp.</i>)	urme urme
33	22.81528	45.21264	Jder (<i>Martes martes sp.</i>)	urme
34	22.837024	45.225247	Mistreț (<i>Sus scrofa sp.</i>) Jder (<i>Martes martes sp.</i>)	urme urme
35	22.809883	45.208331	Vulpe (<i>Vulpes vulpes sp.</i>) Jder (<i>Martes martes sp.</i>)	urme urme
36	22.806813	45.206507	Vulpe (<i>Vulpes vulpes sp.</i>) Jder (<i>Martes martes sp.</i>)	urme urme
37	22.804189	45.20456	Vulpe (<i>Vulpes vulpes sp.</i>)	urme



38	22.823414	45.235347	Pisică sălbatică (<i>Felis silvestris sp.</i>) Iepure de câmp (<i>Lepus europaeus sp.</i>)	urme urme
39	22.798361	45.200699	Vulpe (<i>Vulpes vulpes sp.</i>) Jder (<i>Martes martes sp.</i>)	urme urme
40	22.865827	45.252852	Jder (<i>Martes martes sp.</i>)	urme
41	22.817024	45.203347	Jder (<i>Martes martes sp.</i>)	urme
42	22.857024	45.223347	Vulpe (<i>Vulpes vulpes sp.</i>)	urme
43	22.863901	45.253373	Lup (<i>Canis lupus sp.</i>)	urme
44	22.862411	45.253535	Lup (<i>Canis lupus sp.</i>) Vulpe (<i>Vulpes vulpes sp.</i>)	urme urme
45	22.86039	45.253989	Lup (<i>Canis lupus sp.</i>) Vulpe (<i>Vulpes vulpes sp.</i>)	urme urme
46	22.860584	45.253647	Jder (<i>Martes martes sp.</i>)	urme
47	22.870104	45.25683	Veveriță (<i>Sciuris vulgaris sp.</i>)	urme

Datele marcate cu gri au fost eliminate din analize din motive variate (de obicei semnal GPS prea slab)

ANEXA 9.2.5: Recensământ - Martie

Nr.	GPS coordonate (E,N) Grid Național: Stereo 1970		Specie	Descriere
1	22.859907	45.253793	Lup (<i>Canis lupus sp.</i>) Vulpe (<i>Vulpes vulpes sp.</i>)	urme urme
2	22.858860	45.250668	Vulpe (<i>Vulpes vulpes sp.</i>) Lup (<i>Canis lupus sp.</i>)	urme urme
3	22.855587	45.244621	Râs (<i>Râs Râs sp.</i>)	urme
4	22.855587	45.244621	Jder (<i>Martes martes sp.</i>) Vulpe (<i>Vulpes vulpes sp.</i>)	urme urme
5	22.852814	45.238520	Vulpe (<i>Vulpes vulpes sp.</i>) neidentificat	urme urme
6	22.857000	45.236032	Lup (<i>Canis lupus sp.</i>)	urme
7	22.857699	45.235037	Jder (<i>Martes martes sp.</i>)	urme



8	22.855862	45.233975	Vulpe (<i>Vulpes vulpes sp.</i>) neidentificat	urme
9	22.854357	45.232755	neidentificat	urme
10	22.850767	45.233397	Lup (<i>Canis lupus sp.</i>)	urme
11	22.850770	45.230588	Jder (<i>Martes martes sp.</i>) Vulpe (<i>Vulpes vulpes sp.</i>)	urme urme
12	22.844991	45.231271	Vulpe (<i>Vulpes vulpes sp.</i>)	urme
13	22.841922	45.231484	Vulpe (<i>Vulpes vulpes sp.</i>) Lup (<i>Canis lupus sp.</i>)	urme urme
14	22.842343	45.230229	Lup (<i>Canis lupus sp.</i>)	urme
15	22.842950	45.226572	Vulpe (<i>Vulpes vulpes sp.</i>)	urme
16	22.839421	45.225479	Jder (<i>Martes martes sp.</i>)	urme
17	22.838401	45.224412	Vulpe (<i>Vulpes vulpes sp.</i>) Jder (<i>Martes martes sp.</i>)	urme
18	22.839546	45.223076	Căprioară (<i>Capraeolus capraea sp.</i>)	urme
19	22.840907	45.221477	Căprioară (<i>Capraeolus capraea sp.</i>)	urme
20	22.841517	45.220045	Vulpe (<i>Vulpes vulpes sp.</i>) neidentificat	urme
21	22.839126	45.220684	Vulpe (<i>Vulpes vulpes sp.</i>)	urme
22	22.833801	45.219842	neidentificat	urme
23	22.833625	45.221252	Mistreț (<i>Sus scrofa sp.</i>)	urme
24	22.826517	45.222011	Mistreț (<i>Sus scrofa sp.</i>)	urme
25	22.826778	45.222526	Capră neagră (<i>Rupicapra rupicapra sp.</i>)	urme
26	22.826244	45.223110	Cerb (<i>Cervus elaphus sp.</i>)	urme
27	22.821842	45.221614	Cerb (<i>Cervus elaphus sp.</i>)	urme



			Lup (<i>Canis lupus sp.</i>)	urme
28	22.821341	45.218491	Mistreț (<i>Sus scrofa sp.</i>) Cerb (<i>Cervus elaphus sp.</i>)	urme urme
29	22.820042	45.212989	Cerb (<i>Cervus elaphus sp.</i>)	urme
30	22.817361	45.212353	Mistreț (<i>Sus scrofa sp.</i>)	urme
31	22.815280	45.212640	Cerb (<i>Cervus elaphus sp.</i>)	urme
32	22.811654	45.208356	Cerb (<i>Cervus elaphus sp.</i>)	urme
33	22.811654	45.208356	Cerb (<i>Cervus elaphus sp.</i>)	urme
34	22.801218	45.202695	Urs (<i>Ursus arctos sp.</i>)	urme
35	22.791192	45.197759	Vulpe (<i>Vulpes vulpes sp.</i>)	urme
36	22.779772	45.191697	Vulpe (<i>Vulpes vulpes sp.</i>) Jder (<i>Martes martes sp.</i>)	urme urme
37	22.778408	45.191409	Vulpe (<i>Vulpes vulpes sp.</i>)	urme
38	22.775489	45.187029	Vulpe (<i>Vulpes vulpes sp.</i>)	urme
39	22.771746	45.185019	Mistreț (<i>Sus scrofa sp.</i>)	urme
40	22.759772	45.201897	Mistreț (<i>Sus scrofa sp.</i>) Vulpe (<i>Vulpes vulpes sp.</i>)	urme urme

Datele marcate cu gri au fost eliminate din analize din motive variate (de obicei semnal GPS prea slab)

ANEXA 9.2.6: Recensământ - Aprilie

Nr.	GPS coordonate (E,N) Grid Național: Stereo 1970		Specie	Descriere
1	45.255676	22.868316	Urs (<i>Ursus arctos sp.</i>) Pisică sălbatică (<i>Felis silvestris sp.</i>)	urme urme
2	22.866382	45.252096	Vulpe (<i>Vulpes vulpes sp.</i>)	urme



3	22.865528	45.252485	Pisică sălbatică (<i>Felis silvestris sp.</i>)	urme
4	22.864277	45.253303	Vulpe (<i>Vulpes vulpes sp.</i>)	urme
5	22.863901	45.253373	Vulpe (<i>Vulpes vulpes sp.</i>) Urs (<i>Ursus arctos sp.</i>) Lup (<i>Canis lupus sp.</i>)	urme urme + excrement intrare pe șosea(1)
6	22.859907	45.253793	Lup (<i>Canis lupus sp.</i>) Pisică sălbatică (<i>Felis silvestris sp.</i>) Urs (<i>Ursus arctos sp.</i>) Vulpe (<i>Vulpes vulpes sp.</i>)	ieșire (1) urme excrement urme
7	22.857159	45.253597	Lup (<i>Canis lupus sp.</i>) Pisică sălbatică (<i>Felis silvestris sp.</i>)	urme urme
8	22.856028	45.253257	Lup (<i>Canis lupus sp.</i>)	urme - intrare pe șosea(2)
9	22.855862	45.233975	Lup (<i>Canis lupus sp.</i>)	ieșire (2)
10	22.860119	45.248925	Urs (<i>Ursus arctos sp.</i>)	urme
11	22.859481	45.248023	Lup (<i>Canis lupus sp.</i>) Pisică sălbatică (<i>Felis silvestris sp.</i>) Urs (<i>Ursus arctos sp.</i>) Vulpe (<i>Vulpes vulpes sp.</i>)	urme urme urme urme
12	22.85735	45.246419	Urs (<i>Ursus arctos sp.</i>)	urme
13	22.856136	45.24556	Pisică sălbatică (<i>Felis silvestris sp.</i>) Urs (<i>Ursus arctos sp.</i>)	urme + excrement; intrare (3) urme
14	22.854987	45.243966	Lup (<i>Canis lupus sp.</i>) Pisică sălbatică (<i>Felis silvestris sp.</i>)	urme urme; ieșire (3)
15	22.853957	45.242611	Vulpe (<i>Vulpes vulpes sp.</i>)	urme
16	22.853612	45.241527	Lup (<i>Canis lupus sp.</i>) Vulpe (<i>Vulpes vulpes sp.</i>) Pisică sălbatică (<i>Felis silvestris sp.</i>)	urme excrement urme
17	22.853465	45.240013	Lup (<i>Canis lupus sp.</i>) Pisică sălbatică (<i>Felis silvestris sp.</i>)	urme; intrare (4) urme; intrare (5)
18	22.852757	45.238151	Pisică sălbatică (<i>Felis silvestris sp.</i>)	urme
19	22.854598	45.236557	Vulpe (<i>Vulpes vulpes sp.</i>)	excrement



20	22.857	45.236032	Lup (<i>Canis lupus sp.</i>)	urme
21	22.857699	45.235037	Vulpe (<i>Vulpes vulpes sp.</i>)	urme
22	22.856297	45.234598	Urs (<i>Ursus arctos sp.</i>)	urme
23	22.856644	45.23319	Râs (<i>Râs Râs sp.</i>) Urs (<i>Ursus arctos sp.</i>)	urme urme, excrement
24	22.85077	45.230588	Lup (<i>Canis lupus sp.</i>) Pisică sălbatică (<i>Felis silvestris sp.</i>)	urme excrement Coridor de mișcare
25	22.848334	45.230965	Căprioară (<i>Capraeolus capraea sp.</i>)	urme
26	22.844991	45.231271	Lup (<i>Canis lupus sp.</i>) Pisică sălbatică (<i>Felis silvestris sp.</i>) Vulpe (<i>Vulpes vulpes sp.</i>)	urme; ieșire (4) urme; ieșire (5) urme
27	22.842343	45.230229	Pisică sălbatică (<i>Felis Silvestris sp.</i>)	urme
28	22.84311	45.229818	Urs (<i>Ursus arctos sp.</i>)	urme
29	22.844114	45.229147	Cerb (<i>Cervus elaphus sp.</i>) Vulpe (<i>Vulpes vulpes sp.</i>) Râs (<i>Râs Râs sp.</i>)	urme urme urme+ excrement
30	22.842602	45.227313	Cerb (<i>Cervus elaphus sp.</i>)	urme
31	22.839772	45.191697	Lup (<i>Canis lupus sp.</i>) Pisică sălbatică (<i>Felis silvestris sp.</i>) Vulpe (<i>Vulpes vulpes sp.</i>)	urme; intrare (6) urme urme
32	22.840408	45.226309	Urs (<i>Ursus arctos sp.</i>) Râs (<i>Râs Râs sp.</i>)	urme urme
33	22.838401	45.224412	Căprioară (<i>Capraeolus capraea sp.</i>)	urme
34	22.840912	45.220051	Căprioară (<i>Capraeolus capraea sp.</i>)	urme
35	22.833406	45.221788	Lup (<i>Canis lupus sp.</i>)	urme; ieșire (6)
36	22.831081	45.221624	Lup (<i>Canis lupus sp.</i>)	excrement
37	22.829821	45.221043	Lup (<i>Canis lupus sp.</i>) Râs (<i>Râs Râs sp.</i>)	urme urme
38	22.826517	45.222011	Pisică sălbatică (<i>Felis silvestris sp.</i>)	urme



39	22.826244	45.22311	Cerb (<i>Cervus elaphus sp.</i>)	urme
40	22.823798	45.222501	Râs (<i>Râs Râs sp.</i>)	urme
41	22.820584	45.215769	Cerb (<i>Cervus elaphus sp.</i>)	urme
42	22.817361	45.212353	Vulpe (<i>Vulpes vulpes sp.</i>) Pisică sălbatică (<i>Felis silvestris sp.</i>)	urme urme
43	22.813344	45.21016	Cerb (<i>Cervus elaphus sp.</i>)	excrement
44	22.812706	45.208657	Pisică sălbatică (<i>Felis silvestris sp.</i>)	urme
45	22.811654	45.208356	Cerb (<i>Cervus elaphus sp.</i>)	urme

Datele marcate cu gri au fost eliminate din analize din motive variate (de obicei semnal GPS prea slab)

ANEXA 9.2.7: Recensământ – Mai 1

Nr.	GPS coordonate (E,N) Grid Național: Stereo 1970		Specie	Descriere
1	22.868352	45.255696	Urs (<i>Ursus arctos sp.</i>)	urme
2	22.863901	45.253373	Cerb (<i>Cervus elaphus sp.</i>)	urme
3	22.860584	45.253647	Cerb (<i>Cervus elaphus sp.</i>) Căprioară (<i>Capraeolus capraea sp.</i>) Mistreț (<i>Sus scrofa sp.</i>) Lup (<i>Canis lupus sp.</i>)	urme urme urme urme
4	22.859046	45.253435	Lup (<i>Canis lupus sp.</i>) Cerb (<i>Cervus elaphus sp.</i>) Vulpe (<i>Vulpes vulpes sp.</i>)	urme urme urme
5	22.856069	45.251126	Cerb (<i>Cervus elaphus sp.</i>)	urme
6	22.86039	45.253989	Cerb (<i>Cervus elaphus sp.</i>) Lup (<i>Canis lupus sp.</i>)	urme urme
7	22.856028	45.253257	Cerb (<i>Cervus elaphus sp.</i>) Lup (<i>Canis lupus sp.</i>)	urme urme
8	22.85886	45.250668	Jder (<i>Martes martes sp.</i>)	urme



9	22.856136	45.24556	Râs (<i>Râs Râs sp.</i>)	urme
10	22.846123	45.23566	Căprioară (<i>Capraeolus capraea sp.</i>)	urme
11	22.852806	45.23735	Căprioară (<i>Capraeolus capraea sp.</i>)	urme
12	22.853859	45.236533	Jder (<i>Martes martes sp.</i>)	urme
13	22.857699	45.235037	Căprioară (<i>Capraeolus capraea sp.</i>)	urme urme
14	22.856297	45.234598	Vulpe (<i>Vulpes vulpes sp.</i>) Căprioară (<i>Capraeolus capraea sp.</i>)	urme urme
15	22.84311	45.229818	Vulpe (<i>Vulpes vulpes sp.</i>)	urme
16	22.844114	45.229147	Vulpe (<i>Vulpes vulpes sp.</i>)	urme
17	22.842602	45.227313	Vulpe (<i>Vulpes vulpes sp.</i>) Căprioară (<i>Capraeolus capraea sp.</i>) Cerb (<i>Cervus elaphus sp.</i>) Jder (<i>Martes martes sp.</i>)	urme urme urme urme
18	22.840408	45.226309	Căprioară (<i>Capraeolus capraea sp.</i>)	urme
19	22.838888	45.223681	Căprioară (<i>Capraeolus capraea sp.</i>)	urme
20	22.840907	45.221477	Căprioară (<i>Capraeolus capraea sp.</i>) Cerb (<i>Cervus elaphus sp.</i>)	urme urme
21	22.826244	45.22311	Căprioară (<i>Capraeolus capraea sp.</i>)	urme
22	22.816234	45.21341	Jder (<i>Martes martes sp.</i>)	urme
23	22.819109	45.215486	Căprioară (<i>Capraeolus capraea sp.</i>)	urme
24	22.818627	45.214887	Căprioară (<i>Capraeolus capraea sp.</i>) Lup (<i>Canis lupus sp.</i>)	urme urme
25	22.818949	45.213845	Lup (<i>Canis lupus sp.</i>)	urme
26	22.820042	45.212989	Lup (<i>Canis lupus sp.</i>)	urme
27	22.818693	45.212711	Mistreț (<i>Sus scrofa sp.</i>) Căprioară (<i>Capraeolus capraea sp.</i>)	urme urme



28	22.818121	45.212567	Căprioară (<i>Capraeolus capraea sp.</i>) Lup (<i>Canis lupus sp.</i>) Cerb (<i>Cervus elaphus sp.</i>)	urme excrement urme
29	22.817361	45.212353	Cerb (<i>Cervus elaphus sp.</i>) Căprioară (<i>Capraeolus capraea sp.</i>)	urme urme
30	22.81528	45.21264	Căprioară (<i>Capraeolus capraea sp.</i>)	urme
31	22.813023	45.212454	Lup (<i>Canis lupus sp.</i>) Căprioară (<i>Capraeolus capraea sp.</i>)	excrement excrement
32	22.813387	45.210705	Cerb (<i>Cervus elaphus sp.</i>) neidentificat	urme excrement
33	22.813344	45.21016	Cerb (<i>Cervus elaphus sp.</i>)	urme
34	22.813865	45.209276	Vulpe (<i>Vulpes vulpes sp.</i>)	urme
35	22.798361	45.200699	Mistreț (<i>Sus scrofa sp.</i>)	urme

Datele marcate cu gri au fost eliminate din analize din motive variate (de obicei semnal GPS prea slab)

ANEXA 9.2.8: Recensământ – Mai 2

Nr.	GPS coordonate (E,N) Grid Național: Stereo 1970		Specie	Descriere
1	22.868352	45.255696	Cerb (<i>Cervus elaphus sp.</i>) Căprioară (<i>Capraeolus capraea sp.</i>)	urme urme
2	22.866382	45.252096	Cerb (<i>Cervus elaphus sp.</i>)	urme
3	22.864277	45.253303	Cerb (<i>Cervus elaphus sp.</i>) Capră neagră (<i>Rupicapra rupicapra sp.</i>)	urme urme
4	22.859907	45.253793	Căprioară (<i>Capraeolus capraea sp.</i>)	urme urme
5	22.858546	45.253294	Căprioară (<i>Capraeolus capraea sp.</i>) Mistreț (<i>Sus scrofa sp.</i>)	urme urme
6	22.856028	45.253257	Cerb (<i>Cervus elaphus sp.</i>)	urme urme
7	22.85735	45.246419	Căprioară (<i>Capraeolus capraea sp.</i>)	urme urme
8	22.852896	45.239471	Urs (<i>Ursus arctos sp.</i>)	urme



9	22.857541	45.235378	Căprioară (<i>Capraeolus capraea sp.</i>)	urme
10	22.856297	45.234598	Căprioară (<i>Capraeolus capraea sp.</i>)	urme
11	22.850539	45.232442	Jder (<i>Martes martes sp.</i>)	urme
12	22.842706	45.228222	Cerb (<i>Cervus elaphus sp.</i>)	urme
13	22.84295	45.226572	Căprioară (<i>Capraeolus capraea sp.</i>) Cerb (<i>Cervus elaphus sp.</i>)	urme urme
14	22.839126	45.220684	Vulpe (<i>Vulpes vulpes sp.</i>) Căprioară (<i>Capraeolus capraea sp.</i>)	urme urme
15	22.836295	45.221147	Căprioară (<i>Capraeolus capraea sp.</i>)	urme
16	22.833406	45.221788	Căprioară (<i>Capraeolus capraea sp.</i>)	urme
17	22.826517	45.222011	Mistreț (<i>Sus scrofa sp.</i>)	urme
18	22.827625	45.221925	Căprioară (<i>Capraeolus capraea sp.</i>)	urme coridor
19	22.823798	45.222501	Căprioară (<i>Capraeolus capraea sp.</i>) Mistreț (<i>Sus scrofa sp.</i>) Cerb (<i>Cervus elaphus sp.</i>)	urme urme urme
20	22.821614	45.219968	Căprioară (<i>Capraeolus capraea sp.</i>)	urme urme
21	22.821341	45.218491	Căprioară (<i>Capraeolus capraea sp.</i>)	urme
22	22.821886	45.217906	Căprioară (<i>Capraeolus capraea sp.</i>) Cerb (<i>Cervus elaphus sp.</i>) Bursuc (<i>Meles meles sp.</i>)	urme urme urme
23	22.819109	45.215486	Căprioară (<i>Capraeolus capraea sp.</i>)	urme
24	22.818949	45.213845	Cerb (<i>Cervus elaphus sp.</i>)	urme
25	22.818693	45.212711	Cerb (<i>Cervus elaphus sp.</i>) Urs (<i>Ursus arctos sp.</i>)	urme
26	22.816692	45.212291	Căprioară (<i>Capraeolus capraea sp.</i>) Cerb (<i>Cervus elaphus sp.</i>)	urme
27	22.81528	45.21264	Căprioară (<i>Capraeolus capraea sp.</i>)	urme



28	22.804189	45.20456	Căprioară (<i>Capraeolus capraea sp.</i>) Cerb (<i>Cervus elaphus sp.</i>) Vulpe (<i>Vulpes vulpes sp.</i>)	urme excrement urme
29	22.799529	45.201405	Căprioară (<i>Capraeolus capraea sp.</i>)	urme urme
30	22.795886	45.199431	Vulpe (<i>Vulpes vulpes sp.</i>)	urme

ANEXA 9.2.9: Recensământ - Septembrie

Nr.	GPS coordonate (E,N) Grid Național: Stereo 1970		Specie	Descriere
1	22,87008	45,25689	Cerb (<i>Cervus elaphus sp.</i>)	urme
2	22,869	45,25601	Cerb (<i>Cervus elaphus sp.</i>)	urme
3	22,86668	45,25456	Capră neagră (<i>Rupicapra rupicapra sp.</i>)	urme
4	22,86383	45,25354	Cerb (<i>Cervus elaphus sp.</i>)	urme
5	22,85688	45,25086	Cerb (<i>Cervus elaphus sp.</i>)	Excrement
6	22,85758	45,24646	Cerb (<i>Cervus elaphus sp.</i>)	Urme
7	22,855341	45,244051	Jder (<i>Martes martes sp.</i>)	urme
8	22,85391	45,2414	Vulpe (<i>Vulpes vulpes sp.</i>)	urme
9	22,85399	45,24018	Vulpe (<i>Vulpes vulpes sp.</i>)	Urme
10	22,85673	45,23318	Jder (<i>Martes martes sp.</i>) Cerb (<i>Cervus elaphus sp.</i>)	urme urme
11	22,8439	45,22861	Jder (<i>Martes martes sp.</i>)	urme urme
12	22,83937	45,22343	Vulpe (<i>Vulpes vulpes sp.</i>)	urme
13	22,83003	45,22119	Cerb (<i>Cervus elaphus sp.</i>)	urme
14	22,82676	45,22197	Cerb (<i>Cervus elaphus sp.</i>)	urme
15	22,82712	45,22351	Capră neagră (<i>Rupicapra rupicapra sp.</i>)	urme
16	22,81985	45,21553	Cerb (<i>Cervus elaphus sp.</i>)	urme

ANEXA 9.2.10: Numărul total al observațiilor din fiecare perioadă (Ianuarie, Martie, Aprilie, Mai1, Mai2 și Septembrie)



Ianuarie	Martie	Aprilie	Mai1	Mai2	Septembrie
40	35	44	33	30	16

ANEXA 9.2.11: Punctele individuale și suprapuse – numărul total al observațiilor din fiecare perioadă și distribuția punctelor individuale și a celor suprapuse (puncte dintr-un recensământ care se suprapun cu puncte din alte recensăminte (perioade))

	Ianuarie	Martie	Aprilie	Mai1*	Mai2**	Total
Puncte suprapuse	28	21	28	27	23	127
Puncte individuale	12	14	16	6	7	55
Total	40	35	44	33	30	182

* la începutul lunii mai

** la sfârșitul lunii mai

ANEXA 9.2.12: Numărul total al punctelor suprapuse

Suprapunere (de câte ori)	0*	1	2	3	4	Total
Numărul punctelor	55	35	15	3	0	108

* puncte individuale

ANEXA 9.2.13: Puncte suprapuse - specii

Punct	Luna	Urs	Lup	Râs	Cerb	Căprioară	Vulpe	Jder	Mistreț	Pisică sălbatică
1	aprilie	1	0	0	0	0	0	0	0	1
1	mai1	0	0	0	0	0	0	0	0	0
1	mai2	0	0	0	1	1	0	0	0	0
2	aprilie	0	0	0	0	0	1	0	0	0
2	mai2	0	0	0	1	0	0	0	0	0
3	Ianuarie	0	0	0	0	0	1	1	0	0
3	aprilie	0	0	0	0	0	0	0	0	1
4	Ianuarie	0	0	0	0	0	1	1	0	0
4	aprilie	0	0	0	0	0	1	0	0	0



Raport de evaluare a biodiversității potențial afectate de construirea drumului DN 66A - Anexe

4	mai2	0	0	0	1	0	0	0	0	0
5	Ianuarie	0	1	0	0	0	0	0	0	0
5	aprilie	1	1	0	0	0	1	0	0	0
5	mai1	0	0	0	1	0	0	0	0	0
6	Ianuarie	0	0	0	0	0	0	1	0	0
6	mai1	0	1	0	1	1	0	0	1	0
7	Ianuarie	0	1	0	0	0	1	0	0	0
7	mai1	0	1	0	1	0	0	0	0	0
8	Martie	0	1	0	0	0	1	0	0	0
8	aprilie	1	1	0	0	0	1	0	0	1
8	mai2	0	0	0	0	1	0	0	0	0
9	aprilie	0	1	0	0	0	0	0	0	0
9	mai1	0	1	0	1	0	0	0	0	0
9	mai2	0	0	0	1	0	0	0	0	0
10	Ianuarie	0	1	0	0	0	0	0	0	0
10	mai1	0	0	0	1	0	0	0	0	0
11	Ianuarie	0	0	0	0	0	1	0	0	0
11	Martie	0	1	0	0	0	1	0	0	0
11	mai1	0	0	0	0	0	0	1	0	0
12	aprilie	1	0	0	0	0	0	0	0	0
12	mai2	0	0	0	0	1	0	0	0	0
13	Ianuarie	0	0	0	0	0	0	0	1	0
13	aprilie	1	0	0	0	0	0	0	0	1
13	mai1	0	0	1	0	0	0	0	0	0
14	Ianuarie	0	1	0	0	0	1	0	0	0
14	mai1	0	0	0	0	1	0	0	0	0
15	Ianuarie	0	0	0	0	0	1	0	0	0
15	mai1	0	0	0	0	0	0	1	0	0
16	Martie	0	1	0	0	0	0	0	0	0
16	aprilie	0	1	0	0	0	0	0	0	0
17	Ianuarie	0	0	0	0	0	1	0	0	0
17	Martie	0	0	0	0	0	0	1	0	0
17	aprilie	0	0	0	0	0	1	0	0	0
17	mai1	0	0	0	0	1	0	0	0	0
18	aprilie	1	0	0	0	0	0	0	0	0
18	mai1	0	0	0	0	1	1	0	0	0
18	mai2	0	0	0	0	1	0	0	0	0
19	Ianuarie	0	0	0	0	0	1	0	0	0
19	Martie	0	0	0	0	0	1	0	0	0
19	aprilie	0	1	0	0	0	0	0	0	0



Raport de evaluare a biodiversității potențial afectate de construirea drumului DN 66A - Anexe

20	Ianuarie	0	0	0	0	0	1	1	0	0
20	mai2	0	0	0	0	0	0	1	0	0
21	Martie	0	0	0	0	0	1	1	0	0
21	aprilie	0	1	0	0	0	0	0	0	1
22	Martie	0	1	0	0	0	1	0	0	1
22	aprilie	0	1	0	0	0	1	0	0	1
23	Martie	0	1	0	0	0	0	0	0	0
23	aprilie	0	0	0	0	0	0	0	0	1
24	Ianuarie	0	0	0	0	0	0	0	1	0
24	aprilie	1	0	0	0	0	0	0	0	0
24	mai1	0	0	0	0	0	1	0	0	0
25	aprilie	0	0	1	1	0	1	0	0	0
25	mai1	0	0	0	0	0	1	0	0	0
26	Ianuarie	0	0	0	0	0	1	0	0	0
26	mai2	0	0	0	1	0	0	0	0	0
27	aprilie	0	0	0	1	0	0	0	0	0
27	mai1	0	0	0	1	1	1	1	0	0
28	Martie	0	0	0	0	0	1	0	0	0
28	mai2	0	0	0	1	1	0	0	0	0
29	Ianuarie	0	0	0	0	0	1	1	0	0
29	aprilie	1	0	1	0	0	0	0	0	0
29	mai1	0	0	0	0	1	0	0	0	0
30	Ianuarie	0	0	0	0	0	0	1	0	0
30	Martie	0	0	0	0	0	1	1	0	0
30	aprilie	0	0	0	0	1	0	0	0	0
31	Martie	0	0	0	0	1	0	0	0	0
31	mai1	0	0	0	1	1	0	0	0	0
32	Martie	0	0	0	0	0	1	0	0	0
32	mai2	0	0	0	0	1	1	0	0	0
33	Ianuarie	0	0	0	0	0	0	1	1	0
33	mai2	0	0	0	0	1	0	0	0	0
34	Ianuarie	0	0	0	0	0	0	0	1	0
34	mai2	0	0	0	0	0	0	0	1	0
35	aprilie	0	1	0	0	0	0	0	0	0
35	mai2	0	0	0	0	1	0	0	0	0
36	Martie	0	0	0	0	0	0	0	1	0
36	aprilie	0	0	0	0	0	0	0	0	1
36	mai2	0	0	0	0	0	0	0	1	0
37	Martie	0	0	0	1	0	0	0	0	0
37	aprilie	0	0	0	1	0	0	0	0	0



Raport de evaluare a biodiversității potențial afectate de construirea drumului DN 66A - Anexe

37	mai1	0	0	0	0	1	0	0	0	0
38	aprilie	0	0	1	0	0	0	0	0	0
38	mai2	0	0	0	1	1	0	0	1	0
39	Ianuarie	0	0	0	0	0	0	0	1	0
39	Martie	0	1	0	1	0	0	0	0	0
40	Ianuarie	0	0	0	1	0	0	0	0	0
40	mai2	0	0	0	0	1	0	0	0	0
41	Martie	0	0	0	1	0	0	0	1	0
41	mai2	0	0	0	0	1	0	0	0	0
42	Ianuarie	0	0	0	0	0	0	0	1	0
42	mai2	0	0	0	1	1	0	0	0	0
43	mai1	0	0	0	0	1	0	0	0	0
43	mai2	0	0	0	0	1	0	0	0	0
44	Ianuarie	0	0	0	0	0	0	0	1	0
44	mai1	0	1	0	0	1	0	0	0	0
45	mai1	0	1	0	0	0	0	0	0	0
45	mai2	0	0	0	1	0	0	0	0	0
46	Ianuarie	0	0	0	0	0	1	0	0	0
46	Martie	0	0	0	1	0	0	0	0	0
46	mai1	0	1	0	0	0	0	0	0	0
47	mai1	0	0	0	0	1	0	0	1	0
47	mai2	1	0	0	1	0	0	0	0	0
48	Ianuarie	0	0	0	0	0	0	1	1	0
48	Martie	0	0	0	0	0	0	0	1	0
48	aprilie	0	0	0	0	0	1	0	0	1
48	mai1	0	0	0	1	1	0	0	0	0
49	Ianuarie	0	0	0	0	0	0	1	0	0
49	Martie	0	0	0	1	0	0	0	0	0
49	mai1	0	0	0	0	1	0	0	0	0
49	mai2	0	0	0	0	1	0	0	0	0
50	aprilie	0	0	0	1	0	0	0	0	0
50	mai1	0	0	0	1	0	0	0	0	0
51	Martie	0	0	0	1	0	0	0	0	0
51	aprilie	0	0	0	1	0	0	0	0	0
52	Ianuarie	0	0	0	0	0	1	0	0	0
52	mai2	0	0	0	1	1	1	0	0	0
53	Ianuarie	0	0	0	0	0	1	1	1	0
53	mai1	0	0	0	0	0	0	0	1	0



ANEXA 9.2.14: Distribuția speciilor în punctele suprapuse

Punct	Urs	Lup	Râs	Cerb	Căprioară	Vulpe	Jder	Mistreț	Pisică sălbatică	Capră neagră
1	2	0	0	1	1	0	0	0	1	0
2	0	0	0	1	0	1	0	0	0	0
3	0	0	0	0	0	1	1	0	1	0
4	0	0	0	1	0	2	1	0	0	1
5	1	2	0	1	0	1	0	0	0	0
6	0	1	0	1	1	0	1	1	0	0
7	0	2	0	1	0	1	0	0	0	0
8	1	2	0	0	1	2	0	0	1	0
9	0	2	0	2	0	0	0	0	0	0
10	0	1	0	1	0	0	0	0	0	0
11	0	1	0	0	0	2	1	0	0	0
12	1	0	0	0	1	0	0	0	0	0
13	1	0	1	0	0	0	0	1	1	0
14	0	1	0	0	1	1	0	0	0	0
15	0	0	0	0	0	1	1	0	0	0
16	0	2	0	0	0	0	0	0	0	0
17	0	0	0	0	1	2	1	0	0	0
18	1	0	0	0	2	1	0	0	0	0
19	0	1	0	0	0	2	0	0	0	0
20	0	0	0	0	0	1	2	0	0	0
21	0	1	0	0	0	1	1	0	1	0
22	0	1	0	0	0	2	0	0	1	0
23	0	1	0	0	0	0	0	0	1	0
24	1	0	0	0	0	1	0	1	0	0
25	0	0	1	1	0	2	0	0	0	0
26	0	0	0	1	0	1	0	0	0	0
27	0	0	0	2	1	1	1	0	0	0
28	0	0	0	1	1	1	0	0	0	0
29	1	0	1	0	1	1	1	0	0	0
30	0	0	0	0	1	1	2	0	0	0
31	0	0	0	1	2	0	0	0	0	0
32	0	0	0	0	1	2	0	0	0	0
33	0	0	0	0	0	0	1	1	0	0
34	0	0	0	0	0	0	0	2	0	0
35	0	1	0	0	1	0	0	0	0	0
36	0	0	0	0	0	0	0	1	1	0



Raport de evaluare a biodiversității potențial afectate de construirea drumului DN 66A - Anexe

37	0	0	0	2	1	0	0	0	0	0
38	0	0	1	1	1	0	0	1	0	0
39	0	1	0	1	0	0	0	1	0	0
40	0	0	0	1	1	0	0	0	0	0
41	0	0	0	1	1	0	0	1	0	0
42	0	0	0	1	1	0	0	1	0	0
43	0	0	0	0	2	0	0	0	0	0
44	0	1	0	0	1	0	0	1	0	0
45	0	1	0	1	0	0	0	0	0	0
46	0	1	0	1	0	1	0	0	0	0
47	1	0	0	1	1	0	0	1	0	0
48	0	0	0	1	1	1	1	1	1	0
49	0	0	0	1	2	0	1	0	0	0
50	0	0	0	2	0	0	0	0	0	0
51	0	0	0	2	0	0	0	0	0	0
52	0	0	0	1	1	2	0	0	0	0
53	0	0	0	0	0	1	1	1	0	0
Total	10	23	4	32	29	36	17	15	9	1



9.3. Anexe referitoare la capitolul 4. - Chiroptere

9.3.1. Anexa I

Prescurtari folosite	Denumirea speciilor
Vespertilionidae	
B.bar	<i>Barbastella barbastellus</i> (SCHREBER, 1774)
E.nil	<i>Eptesicus nilssonii</i> (KEYSERLING & BLASIUS, 1839)
E.ser	<i>Eptesicus serotinus</i> (SCHREBER, 1774)
H.sav	<i>Hypsugo savii</i> (Bonaparte, 1837)
M.sch	<i>Miniopterus schreibersii</i> (KUHLM, 1819)
M.alc	<i>Myotis alcathoe</i> (von Helversen & Heller, 2001)
M.bec	<i>Myotis bechsteinii</i> (Kuhl, 1817)
M.cap	<i>Myotis capaccini</i> (Bonaparte, 1837)
M.das	<i>Myotis dasycneme</i> (BOIE, 1825)
M.dau	<i>Myotis daubentonii</i> (KUHLM, 1817)
M.ema	<i>Myotis emarginatus</i> (GEOFFROY, 1806)
M.myo	<i>Myotis myotis</i> (BORKHAUSEN, 1797)
M.mys	<i>Myotis mystacinus</i> (KUHLM, 1817)
M.nat	<i>Myotis nattereri</i> (KUHLM, 1817)
M.oxy	<i>Myotis oxygnathus</i> MONTICELLI, 1885)
N.las	<i>Nyctalus lasiopterus</i> (SCHREBER, 1780)
N.lei	<i>Nyctalus leisleri</i> (KUHLM, 1817)
N.noc	<i>Nyctalus noctula</i> (SCHREBER, 1774)
P.kuh	<i>Pipistrellus kuhlii</i> (Kuhl, 1817)
P.nat	<i>Pipistrellus nathusii</i> (KEYSERLING & BLASIUS, 1839)
P.pip	<i>Pipistrellus pipistrellus</i> (SCHREBER, 1774)
P.pyg	<i>Pipistrellus pygmaeus</i> (LEACH, 1825)
P.aur	<i>Plecotus auritus</i> (LINNAEUS, 1758)
P.aus	<i>Plecotus austriacus</i> (FISCHER, 1829)
V.mur	<i>Vespertilio murinus</i> (LINNAEUS, 1758)
T.ten	<i>Tadarida teniotis</i> (RAFINESQUE, 1814)
Rhinolophidae	
R.bla	<i>Rhinolophus blasii</i> PETERS, 1866
R.eur	<i>Rhinolophus euryale</i> BLASIUS, 1853
R.fer	<i>Rhinolophus ferrumequinum</i> (SCHREBER, 1774)
R.hip	<i>Rhinolophus hipposideros</i> (BECHSTEIN, 1800)



Datele obținute din analiza sonogramelor (Detector tip: Tranquility Transect)

1. Transect

Location: Cheile Buții la Câmpușel
Transect Date: 03.09.2009

Your Name: Richard Hoffmann

Chunk	No Social Calls	Snapsh ot Start Time (ms)	Call Start (ms)	Shap e	Durati on (ms)	Max freq (kHz)	Min freq (kHz)	Peak freq (kHz)	Notes (include call quality)	Species
01_29_56_0	-	-	-	-	-	-	-	-	-	-
01_29_56_1	-	-	-	-	-	-	-	-	-	-
01_29_56_2	-	-	-	-	-	-	-	-	-	-
01_29_56_3	-	-	-	-	-	-	-	-	-	-
01_29_56_4	-	-	-	-	-	-	-	-	-	-
01_29_56_5	-	-	-	-	-	-	-	-	-	-
01_29_56_6	-	-	-	-	-	-	-	-	-	-
01_29_56_7	-	-	-	-	-	-	-	-	-	-
01_29_56_8	-	-	-	-	-	-	-	-	-	-
01_29_56_9	2	19027	19323	C	6,7	32,6	15,6	20,6	good	N.las
01_29_56_9	-	30641	30704	C	10,2	38,9	28	30,2	good	E.nil
01_29_56_9	-	56332	56641	C	9,9	27	22,6	24	good	N.noc or V.mur
01_29_56_9	-	56684	56727	B	9,5	24,6	20,9	22,5	good	V.mur
01_29_56_9	-	64427	64526	B	14,2	18,5	14,8	16,8	poor	N.las
01_29_56_9	-	97157	97480	C	7,1	28	23,5	25,4	poor	N.noc or E.ser or N.lei or V.mur
01_29_56_9	-	98564	98610	C	6,4	65,9	45,9	48,1	good	P.pip

Observatii: In prima parte a transectului nu a functionat detectorul cum trebuia (vezi mai sus, lipsa inregistrari)! Vezi ruta cu maro pe harta anexa II.



Transect
Location: Lacul Iovanu_Cerna Sat
Date:04.09.2009

Your Name: Richard Hoffmann,

Transect

Chunk	No Social Calls	Snapsh ot Start Time (ms)	Call Start (ms)	Shap e	Durati on (ms)	Max freq (kHz)	Min freq (kHz)	Peak freq (kHz)	Notes (include call quality)	Species
01_59_18_0	-	-	-	-	-	-	-	-	-	-
01_59_18_1	-	2935	3032	B	10,9	25,2	21,1	23,5	poor	N.lei or V.mur
01_59_18_1	-	20180	20234	C	6	50,5	45,2	48,1	good	P.pip
01_59_18_2	-	-	-	-	-	-	-	-	-	-
01_59_18_3	-	22468	22600	D	2,8	66,6	43,3	50,9	good	Myotis sp.
01_59_18_3	-	22819	22884	D	4,2	97,7	32,8	51,9	good	Myotis sp.
01_59_18_4	-	-	-	-	-	-	-	-	-	-
01_59_18_5	-	-	-	-	-	-	-	-	-	-
01_59_18_6	-	21851	22013	C	9,2	35,9	23,5	26,4	good	E.ser or N.lei
01_59_18_7	2	18596	18864	C	6,4	49,8	43,3	45,6	good	P.pip
01_59_18_7	-	19299	19553	C	7,1	49,8	43,5	45,6	good	P.pip
01_59_18_7	-	19651	19889	C	6,4	49,8	43,3	46,1	good	P.pip
01_59_18_7	-	20003	20083	C	7,8	47,9	43,3	45,6	medium	P.pip
01_59_18_7	-	20355	20442	B	9,2	36,5	33,7	35,5	poor	P.nat or P.kuh
01_59_18_7	-	20355	20488	C	4,8	49,8	44,4	47,1	medium	P.pip
01_59_18_7	-	20707	21015	C	7,4	50,7	43,3	45,6	poor	P.pip
01_59_18_7	-	27042	27343	C	6,7	28	21,7	25	poor	N.noc or E.ser or N.lei or V.mur
01_59_18_7	-	27394	27569	C	10,7	28,9	22,6	25	medium	N.noc or E.ser or N.lei or V.mur
01_59_18_8	-	2319	2486	C	11,6	28	21,2	24,5	good	N.noc or V.mur
01_59_18_8	-	2671	2818	C	10,9	28,3	21,7	24,5	medium	N.noc or V.mur
01_59_18_8	-	3022	3318	C	14,5	32,4	21,7	24,5	good	N.noc or V.mur
01_59_18_9	-	23699	24031	C	5,7	47,2	43,1	45,2	poor	P.pip
01_59_18_10	-	24314	24425	D	3,5	37,6	29,6	34,6	good	Myotis sp
01_59_18_11	-	29506	29688	C	12,7	47	43,3	45,2	medium	P.pip
01_59_18_12	-	6894	6935	D	2,5	45,2	32,6	39,9	medium	Myotis sp.
01_59_18_12	-	6894	6984	D	1,8	38,9	31,1	34,6	good	Myotis sp.
01_59_18_12	-	6894	7134	D	3,9	47,9	38,3	45,2	good	Myotis sp.
01_59_18_12	-	7245	7486	D	2,1	36,8	29,8	32,7	poor	Myotis sp.



01_59_18_13	-	-	-	-	-	-	-	-	-	-
01_59_18_14	-	6718	6914	D	2,1	49,8	32,2	38,4	medium	Myotis sp.
01_59_18_14	-	7773	8029	D	2,1	42	30,2	37,5	good	Myotis sp.
01_59_18_14	-	8829	8986	B	15,5	18,5	14,8	17,3	medium	N.las
01_59_18_15	-	16132	16378	C	8,5	49,6	43,3	45,6	good	P.pip
01_59_18_16	-	-	-	-	-	-	-	-	-	-
01_59_18_17	-	6453	6734	C	8,1	43,5	37,4	39,4	good	P.nat or P.kuh
01_59_18_17	-	6805	6923	C	9,5	29,3	22,6	24	good	N.noc or V.mur
01_59_18_17	-	9269	9342	C	12,4	25,4	21,1	22,5	medium	V.mur or N.las
01_59_18_18	-	5661	5867	C	6,0	31	25	28,3	good	E.ser or N.lei

Obs. : Vezi ruta cu verde pe harta anexa II.

2. Transect

Location: Transect Câmpușel la Pasul Jiu Cerna

Your Name: Richard Hoffmann and Csösz István

Transect

Date:25.04.2010

Chunk	No Social Calls	Snapshot Start Time (ms)	Call Start (ms)	Shape	Durati on (ms)	Max freq (kHz)	Min freq (kHz)	Peak freq (kHz)	Notes (include call quality)	Species
00_16_55_0	-	-	-	-	-	-	-	-	-	-
00_16_55_1	-	-	-	-	-	-	-	-	-	-
00_16_55_2	-	-	-	-	-	-	-	-	-	-
00_16_55_3	-	-	-	-	-	-	-	-	-	-
00_16_55_4	-	21584	21806	B	14,1	22,8	20	22,1	poor	V.mur
00_16_55_4	-	25455	25795	B	11,6	23	20	22,1	poor	V.mur
00_16_55_5	-	28176	28354	C	8,8	29,8	23,7	26,9	good	E.ser or N.lei
00_16_55_5	-	28528	28756	B	15,5	27,6	23,7	25,9	good	E.ser
00_16_55_6	-	-	-	-	-	-	-	-	-	-
00_16_55_7	-	1592	1674	C	10,9	30,2	22,2	25,4	good	N.noc or E.ser or N.lei or V.mur
00_16_55_7	-	2296	2472	C	9,9	48,1	23,7	28,3	good	E.ser or N.lei
00_16_55_7	-	2647	2816	C	7,1	31,7	25,2	27,8	medium	E.ser or N.lei
00_16_55_7	-	3351	3513	B	15,5	24,8	21,7	23,5	poor	N.lei or V.mur



Obs. : Vezi ruta cu rosu pe harta anexa II.

3. Transect

Location: Transect Pasul Jiu Cerna I
Date: 25.04.2010

Your Name: Richard Hoffmann and Csösz István

Transect

Chunk	No Social Calls	Snapshot Start Time (ms)	Call Start (ms)	Shape	Duration (ms)	Max freq (kHz)	Min freq (kHz)	Peak freq (kHz)	Notes (include call quality)	Species
00_57_18_0	-	4328	4590	C	8,0	48	23,3	29,1	good	E.ser or N.lei
00_57_18_0	-	16646	16883	B	8,6	26,3	23,5	30,5	poor	H.sav
00_57_18_0	-	25092	25294	C	13,0	28,9	23,3	26,2	good	E.ser or N.lei
00_57_18_0	-	25444	25680	C	10,8	28,9	23,5	26,7	medium	E.ser or N.lei
00_57_18_0	-	26148	26315	B	10,2	27,1	22,9	25,7	medium	E.ser
00_57_18_0	-	26852	27009	C	6,4	36,4	25,1	30,0	poor	E.nil
00_57_18_1	-	1424	1637	C	11,7	37,8	24,6	27,8	good	E.ser or N.lei (3 sunete)
00_57_18_1	-	3536	3736	C	6,4	40,9	36,5	38,4	medium	P.nat or P.kuh
00_57_18_1	-	7055	7112	C	7,8	45,5	24,6	27,4	medium	E.ser or N.lei
00_57_18_1	-	7407	7479	C	8,5	38,5	23,7	26,4	good	E.ser or N.lei (2 ind.) (3 sunete)
00_57_18_1	-	9518	9820	B	9,9	27,2	21,7	25	medium	E.ser or N.lei
00_57_18_1	-	10926	11028	C	5,3	35,7	26,3	28,3	poor	E.ser or N.lei
00_57_18_1	-	11278	11404	C	8,8	45,2	24,6	27,8	good	E.ser or N.lei
00_57_18_1	-	11630	11928	C	8,1	37,4	24,6	27,8	medium	E.ser or N.lei
00_57_18_1	1	14446	14603	C	7,8	53,3	23	27,8	good	E.ser or N.lei (3 sunete)
00_57_18_1	-	14798	14833	C	12,4	33,9	22,8	26,9	good	E.ser or N.lei
00_57_18_2	-	0	68	D	7,1	42,6	27	29,8	good	<i>Myotis sp.</i> (2 sunete)
00_57_18_2	-	5911	5944	D	2,8	45,9	30,9	32,2	poor	<i>Myotis sp.</i> (3 sunete)
00_57_18_2	-	7318	7356	C	12,4	32	21,9	24,5	good	N.noc or V.mur (2 sunete)
00_57_18_2	-	8726	8905	C	7,4	27,2	21,9	25	medium	N.noc or E.ser or N.lei or V.mur (2 sunete)
00_57_18_2	-	12598	12868	B	14,1	26,1	21,7	25	poor	E.ser or N.lei (4 sunete) (2)



00_57_18_2	-	17172	17427	B	15,5	29,1	22,8	25,9	good	ind.) E.ser (3 ind.) (2 sunete)
00_57_18_2	-	18580	18677	C	10,9	45,5	24,3	28,3	good	E.ser or N.lei (2 ind.)
00_57_18_2	-	18932	19128	C	11,3	43,1	23,5	27,4	good	E.ser or N.lei
00_57_18_2	-	22804	22961	D	3,5	34,8	25,9	30,7	poor	<i>Myotis sp.</i>
00_57_18_2	-	23508	23816	C	11,6	44,2	21,5	25,4	good	N.noc or E.ser or N.lei or V.mur (3 sunete) (2 ind.)
00_57_18_2	-	24915	25105	C	12,4	32,6	21,7	24,5	medium	N.noc or V.mur (2 sunete)
00_57_18_2	-	27731	27819	D	3,9	66,1	32,2	44,2	medium	<i>Myotis sp.</i> (5 sunete)
00_57_18_2	-	28787	29044	C	12	31,1	22,4	25,4	good	N.noc or E.ser or N.lei or V.mur (3 sunete) (2 ind.)
00_57_18_2	-	29490	29584	C	12	30,2	21,9	25	good	N.noc or E.ser or N.lei or V.mur (2 ind.)
00_57_18_3	-	0	148	C	10,6	28,9	21,7	26,4	good	E.ser or N.lei
00_57_18_3	-	7582	7830	C	8,1	33	22,6	27,8	good	E.ser or N.lei (2 sunete)
00_57_18_3	-	9694	9762	C	11	31,7	22,8	26,4	good	E.ser or N.lei (3 sunete)
00_57_18_3	-	13213	13513	B	8,1	40	36,5	38,4	poor	P.nat or P.kuh (3 sunete)
00_57_18_3	-	24475	24696	B	15,5	26,3	21,7	24	poor	E.ser or N.lei
00_57_18_3	-	25179	25412	C	10,6	31,7	23,5	26,4	good	E.ser or N.lei (2 sunete)
00_57_18_3	-	25530	25666	C	12	29,1	21,1	24,5	good	N.noc or V.mur (2 ind.) (3 sunete)
00_57_18_4	-	11717	11851	C	12,8	29,3	22,4	25,9	good	N.noc or E.ser or N.lei or V.mur
00_57_18_4	-	12068	12408	C	12,4	37,8	23,5	26,4	good	E.ser or N.lei
00_57_18_4	-	12421	12487	C	16,2	32,2	22,4	25,9	good	N.noc or E.ser or N.lei or V.mur (2 sunete)
00_57_18_4	-	22275	22378	D	5,7	69,2	35,7	42,3	good	<i>Myotis sp.</i> (2 sunete)
00_57_18_5	-	7757	8045	C	10,6	33,7	20,9	24,5	good	N.noc or V.mur (2 sunete)
00_57_18_5	-	14092	14244	C	13,4	27,6	20,2	23	good	N.noc or V.mur
00_57_18_5	-	20074	20201	C	13,4	28,9	22,6	25	poor	N.noc or E.ser or N.lei or V.mur
00_57_18_5	-	20426	29698	C	15,2	27	19,8	23,5	good	N.noc or V.mur (2 sunete)
00_57_18_5	-	27817	27997	D	3,2	48,7	29,6	38,9	good	<i>Myotis sp.</i> (4 sunete)
00_57_18_6	-	8020	8059	B	13,8	26,3	22,4	25	poor	E.ser or N.lei
00_57_18_6	-	15059	15325	B	14,5	26,1	22,6	24,5	poor	E.ser or N.lei (2 sunete)
00_57_18_6	-	15763	15902	C	14,3	38,5	23,3	25,9	good	N.noc or E.ser or N.lei or V.mur



00_57_18_6	-	16115	16241	C	14,1	25,4	20,9	23	good	N.noc or V.mur
00_57_18_6	-	16819	17021	B	8,8	26,3	21,9	25	poor	E.ser or N.lei (2 sunete)
00_57_18_6	-	17170	17431	B	13,1	25,2	20,9	23,5	medium	N.lei or V.mur (2 sunete)
00_57_18_6	-	18226	18457	B	18,7	26,5	20	24	good	E.ser or N.lei (2 sunete)
00_57_18_6	-	18578	18892	C	11,3	34,6	22,6	25,9	good	N.noc or E.ser or N.lei or V.mur
00_57_18_6	-	18930	19254	C	10,6	37	24,3	27,8	medium	E.ser or N.lei
00_57_18_6	-	19282	19370	B	12,4	27,2	22,8	25,9	poor	E.ser
00_57_18_6	-	20338	20459	C	13,4	31,5	21,9	25,4	good	N.noc or E.ser or N.lei or V.mur (2 sunete)
00_57_18_6	-	21042	21168	B	17,1	23	19,3	21,6	medium	V.mur
00_57_18_6	-	24561	24820	C	12	33,5	21,3	25	good	N.noc or E.ser or N.lei or V.mur (2 sunete)
00_57_18_7	-	3708	3764	D	9,5	57,2	22,2	30,3	good	<i>Myotis sp.</i> (2 sunete)
00_57_18_7	-	3708	3803	D	7,1	50,5	23	32,7	good	<i>Myotis sp.</i>
00_57_18_7	-	3708	3869	D	5,3	48,7	23,7	31,7	good	<i>Myotis sp.</i> (2 sunete)
00_57_18_7	-	3708	4015	B	14,8	27,2	21,5	25	good	E.ser or N.lei (2 sunete)
00_57_18_7	-	7579	7826	B	15,9	25	21,1	23,5	poor	N.lei or V.mur (2 sunete)
00_57_18_7	-	11803	12097	B	13,4	25,4	21,5	24,5	poor	E.ser or N.lei
00_57_18_7	-	14618	14743	D	3,5	65,7	35,7	52,4	poor	<i>Myotis sp.</i> (2 sunete) 2 ind
00_57_18_7	-	27640	27819	D	8,1	51,1	23	34,1	good	<i>Myotis sp.</i> (2 sunete)
00_57_18_7	-	27992	28085	B	11,3	29,6	22,6	26,4	good	E.ser (2 sunete)
00_57_18_7	-	27992	28149	D	7,1	54,4	21,7	36,5	good	<i>Myotis sp.</i> (2 sunete)
00_57_18_7	-	28696	28810	B	13,1	24,6	21,7	23,5	poor	N.lei or V.mur
00_57_18_8	-	1508	1024	B	10,6	36,5	33,3	35,1	poor	P.nat or P.kuh
00_57_18_8	-	1860	2066	C	8,1	39,1	32,4	35,1	good	H.sav
00_57_18_8	-	3268	3588	B	15,2	26,3	22,6	25,4	poor	E.ser
00_57_18_8	-	9251	9528	B	15,9	23,7	18,3	21,1	good	N.noc
00_57_18_8	-	16289	16352	C	15,9	36,5	23,5	26,9	good	E.ser or N.lei (3 sunete)
00_57_18_8	-	16993	17078	C	11,6	30	23,9	26,4	medium	E.ser or N.lei
00_57_18_8	-	24736	24940	D	7,8	47,9	20,9	33,1	good	<i>Myotis sp.</i> (3 sunete)
00_57_18_9	-	21832	22019	B	8,5	20,9	17,4	19,7	poor	N.noc
00_57_18_9	-	22184	22226	B	25,4	21,5	13,9	17,7	good	N.noc
00_57_18_9	-	23591	23023	B	12	26,1	23	25	poor	E.ser or N.lei
00_57_18_9	-	23943	24234	C	8,8	31,1	23,7	26,4	medium	E.ser or N.lei
00_57_18_9	-	24296	24542	C	9,9	32,8	23,9	27,8	good	E.ser or N.lei
00_57_18_9	-	24999	25057	B	12	25,6	22,8	25	poor	E.ser or N.lei



00_57_18_9	-	27463	27680	B	6,7	24,3	21,3	23	poor	N.lei or V.mur
00_57_18_9	-	27815	28158	C	11,7	26,3	20,6	23,5	good	N.noc or V.mur
00_57_18_9	-	28167	28303	B	17,3	25,4	19,1	22,5	good	V.mur
00_57_18_10	-	5554	5686	B	18,4	24,6	19,1	22,1	good	V.mur
00_57_18_10	-	5907	6152	B	19,4	24,8	19,1	22,5	good	V.mur
00_57_18_10	-	6258	6431	B	18	23,7	19,1	21,6	good	V.mur
00_57_18_10	-	26670	26826	B	14,1	28	22,6	25	good	E.ser or N.lei
00_57_18_10	-	27726	28042	B	15,5	25,6	21,5	24	poor	E.ser or N.lei
00_57_18_11	-	7577	7621	D	4,6	46,1	31,3	37,5	medium	<i>Myotis sp.</i> (4 sunete)
00_57_18_11	-	7930	8026	D	4,6	52,6	30,2	38,9	good	<i>Myotis sp.</i> (2 sunete)
00_57_18_11	-	8985	9059	D	3,5	81	31,1	54,8	good	<i>Myotis sp.</i> (4 sunete)
00_57_18_11	-	8985	9317	B	14,8	26,3	21,3	24	good	E.ser or N.lei
00_57_18_11	-	9337	9609	B	11,3	28,9	22,6	25,4	medium	E.ser
00_57_18_11	-	9337	9640	D	2,5	46,3	36,5	40,4	poor	<i>Myotis sp.</i>
00_57_18_12	-	9952	10053	C	13,1	29,1	20,9	25	good	N.noc or E.ser or N.lei or V.mur
00_57_18_12	-	10656	10773	C	11,7	30,4	21,9	25	good	N.noc or E.ser or N.lei or V.mur
00_57_18_12	-	19455	19594	D	5,3	78,3	32,8	45,6	good	<i>Myotis sp.</i> (2 sunete)
00_57_18_13	-	25701	25915	C	8,7	42	37,6	39,9	poor	P.nat or P.kuh
00_57_18_14	-	12239	12382	C	11,6	31,2	22,6	29,3	medium	E.ser or E.nil
00_57_18_14	-	12591	12919	C	15,2	30,7	21,1	24,5	good	N.noc or V.mur (2 sunete)
00_57_18_14	-	12943	13212	C	9,5	35,9	24,6	27,4	good	E.ser or N.lei
00_57_18_14	-	13294	13531	C	11,3	28,9	21,5	25	poor	N.noc or E.ser or N.lei or V.mur
00_57_18_15	-	28330	28437	D	6	80,1	34,8	42,3	good	<i>Myotis sp.</i> (2 sunete)
00_57_18_15	-	28682	28721	D	7,1	67,4	33	38	good	<i>Myotis sp.</i> (2 sunete)
00_57_18_16	-	2550	2655	D	3,5	65,1	31,5	47,1	good	<i>Myotis sp.</i> (3 sunete)
00_57_18_17	-	8445	8490	B	9,9	40	34,8	37,5	good	P.nat or P.kuh
00_57_18_17	-	21818	21950	C	14,8	24,6	13	16,8	good	N.las (2 sunete)
00_57_18_17	-	22170	22231	C	8,8	37,2	21,7	25,9	good	N.noc or E.ser or N.lei or V.mur
00_57_18_17	-	22170	22501	C	16,9	37,6	14,1	17,7	good	N.las
00_57_18_17	-	22874	23201	C	10,9	28,7	22,6	25,4	medium	N.noc or E.ser or N.lei or V.mur
00_57_18_17	-	23226	23451	C	12,7	28,9	21,7	25,4	good	N.noc or E.ser or N.lei or V.mur (2 sunete)



00_57_18_17	-	24281	24552	C	8,8	28	23,5	26,4	poor	E.ser or N.lei
00_57_18_18	-	25953	26036	B	13,1	25,4	20,9	24	medium	E.ser or N.lei
00_57_18_18	-	25953	26185	C	12,4	32,4	23,5	26,4	good	E.ser or N.lei
00_57_18_18	-	28064	28137	B	14,1	24,8	21,5	24	poor	E.ser or N.lei
00_57_18_19	-	19882	20003	B	13,4	27,2	22,4	25,4	medium	E.ser
00_57_18_19	-	20233	20470	C	20,1	30,4	21,9	25,4	good	N.noc or E.ser or N.lei or V.mur
00_57_18_19	-	20585	20815	C	8,8	48,7	22,6	26,9	good	E.ser or N.lei
00_57_18_19	-	20937	21124	C	15,5	32,6	20,6	24	good	N.noc or V.mur
00_57_18_19	-	21289	21511	D	3,2	33,9	26,1	29,8	poor	<i>Myotis sp.</i>
00_57_18_20	-	2548	2692	B	13,1	26,1	21,7	25	poor	E.ser or N.lei
00_57_18_20	-	2899	3168	B	13,1	27,4	21,1	25	good	E.ser or N.lei (acelas ind., vezi mai sus)
00_57_18_20	-	3252	3448	C	9,9	37,4	22,2	25,9	good	N.noc or E.ser or N.lei or V.mur
00_57_18_20	-	3604	3901	B	13,4	25,2	20,9	23,5	medium	N.lei or V.mur

. Înregistrări efectuate la Pasul Jiu-Cerna.

Transect

Location: Transect Pasul Jiu Cerna II
Date:25.04.2010

Your Name: Richard Hoffmann and Csösz István

Transect

Chunk	No Social Calls	Snapsh ot Start Time (ms)	Call Start (ms)	Shap e	Durati on (ms)	Max freq (kHz)	Min freq (kHz)	Peak freq (kHz)	Notes (include call quality)	Species
01_12_05_0	-	16946	17143	B	10,2	21,5	18	20,6	medium	N.noc
01_12_05_0	-	18706	18827	D	2,3	52	18,5	33,1	good	<i>Myotis sp.</i>
01_12_05_1	-	1703	1868	B	17,3	23,7	20	22,5	poor	V.mur
01_12_05_1	-	2407	2528	B	14,3	22,8	20	22,1	poor	V.mur
01_12_05_1	-	9446	9687	D	6	46,1	16,7	25,4	good	<i>Myotis sp.</i>
01_12_05_1	-	9798	10069	D	3,9	37,2	18,7	29,3	medium	<i>Myotis sp.</i>



01_12_05_1	-	11909	12096	D	4,6	93,1	31,1	46,1	good	<i>Myotis sp.</i>
01_12_05_1	-	14724	14785	D	2,1	72,2	50,3	58,7	poor	<i>Myotis sp.</i>
01_12_05_1	-	27042	27354	C	6	31,3	25,2	28,8	poor	E.ser or N.lei
01_12_05_1	-	27394	27658	C	6,7	29,1	23	25,9	good	N.noc or E.ser or N.lei or V.mur
01_12_05_2	-	2297	2399	C	8,5	41,8	34,8	38,4	good	P.nat or P.kuh
01_12_05_2	-	2649	2761	C	6,7	42,2	35,2	37,5	good	P.nat or P.kuh
01_12_05_2	-	2649	2968	C	6,4	47,9	35,7	38,9	good	P.nat or P.kuh(aceas ind., vezi mai sus)
01_12_05_2	-	6520	6840	B	15,2	25,6	20	23	good	N.noc or V.mur
01_12_05_2	-	6872	7073	D	2,8	70,3	14,1	30,3	medium	<i>Myotis sp.</i>
01_12_05_2	-	8279	8372	C	6,7	46,3	36,3	39,4	good	P.nat or P.kuh
01_12_05_2	-	8631	8789	C	7,4	47,6	37	39,9	good	P.nat or P.kuh

Obs.: Înregistrări efectuate la Pasul Jiu-Cerna.

4. Transect

Location: Transect Buta la Câmpușel			Your Name: Richard Hoffmann and Csösz István						Transect	
Date:26.04.2010										
Chunk	No Social Calls	Snapshot Start Time (ms)	Call Start (ms)	Shape	Durati on (ms)	Max freq (kHz)	Min freq (kHz)	Peak freq (kHz)	Notes (include call quality)	Species
22_48_23_0	-	19855	11017	C	6,4	47,2	41,5	44,7	medium	P.pip (2 sunete)
22_48_23_0	-	19855	11084	D	2,1	49,6	43,3	46,6	poor	<i>Myotis sp.</i>
22_48_23_0	2	11207	11467	C	6,4	52,2	41,8	44,2	good	P.pip (2 sunete)
22_48_23_0	-	11559	11728	C	6,3	64,4	43,3	45,2	good	P.pip (2 ind.fiecare cu cate 2 sunete)
22_48_23_0	-	11910	12138	C	7,1	47,2	40,7	43,3	medium	P.pip (2 sunete)
22_48_23_0	-	25988	26117	C	4,9	67	41,3	44,7	good	P.pip (3 ind.)
22_48_23_0	-	25988	26544	C	6,7	77,9	42,4	45,2	good	P.pip (3 sunete)
22_48_23_0	-	29507	29827	B	8,7	45,2	41,5	43,7	poor	P.pip (3 sunete)



22_48_23_1	-	11819	12019	C	6,7	70	41	44,7	good	P.pip (2 sunete)
22_48_23_1	-	12171	12328	C	7,1	55	41	43,7	good	P.pip (2 sunete)
22_48_23_1	-	13931	14066	C	5,7	66,8	46,8	49	poor	P.pip (2 ind.)
22_48_23_1	-	14283	14476	C	5,6	66,1	42,9	46,1	good	P.pip (2 sunete)
22_48_23_1	-	17802	1803	C	9,5	48,7	44,2	46,6	poor	P.pip (2 sunete)
22_48_23_1	-	18858	18982	C	6,7	56,8	45	47,6	good	P.pip (2 sunete)
22_48_23_1	-	19210	19488	C	7,1	58,7	42,6	46,1	good	P.pip (2 sunete)
22_48_23_2	-	-	-	-	-	-	-	-	-	-
22_48_23_3	-	-	-	-	-	-	-	-	-	-
22_48_23_4	-	3804	3917	D	1,8	64,4	36,1	44,7	medium	<i>Myotis sp.</i> (2 sunete)
22_48_23_4	-	15408	15467	D	4,2	71,8	34,8	41,3	good	<i>Myotis sp.</i> (4 sunete)
22_48_23_4	-	15761	16032	D	3,9	68,3	33,3	42,8	good	<i>Myotis sp.</i> (2 sunete)
22_48_23_4	-	16465	16557	D	3,2	54	32	46,1	medium	<i>Myotis sp.</i> (3 sunete)
22_48_23_5	-	1222	1284	C	13,1	35	22,4	25,4	good	N.noc or E.ser or N.lei or V.mur (3 sunete)
22_48_23_5	-	11780	11857	D	3,9	43,9	31,3	38	medium	<i>Myotis sp.</i>
22_48_23_5	-	12483	12559	D	4,2	52	35,7	43,3	poor	<i>Myotis sp.</i> (2 sunete)
22_48_23_5	-	14243	14390	D	7,1	76,6	33,3	39,9	good	<i>Myotis sp.</i> (2 sunete)
22_48_23_5	-	20930	21048	D	3,2	53,3	34,1	43,3	medium	<i>Myotis sp.</i> (2 sunete)
22_48_23_6	-	7113	7200	C	13,1	43,5	21,1	25	good	N.noc or E.ser or N.lei or V.mur (2 sunete)
22_48_23_7	-	-	-	-	-	-	-	-	-	-
22_48_23_8	-	-	-	-	-	-	-	-	-	-
22_48_23_9	-	-	-	-	-	-	-	-	-	-
22_48_23_10	-	5342	5427	B	14,8	21,3	18,9	20,6	poor	N.noc
22_48_23_11	-	-	-	-	-	-	-	-	-	-
22_48_23_12	-	-	-	-	-	-	-	-	-	-

Obs. : Vezi ruta cu maro pe harta anexa II.



Transect

**Transect: Izvoarele Cernei la Câmpușel
20.05.2010**

Your Name: Csósz István and Hoffmann Richard

Date:

Chunk	No Social Calls	Snapshot Start Time (ms)	Call Start (ms)	Shape	Duration (ms)	Max freq (kHz)	Min freq (kHz)	Peak freq (kHz)	Notes (include call quality)
10-15	0	29500	29639	C	9,4	42	27	27,4	E.serotinus or N.leisleri-good
20-25	0	5389	5440	B	18	21	16	14,8	N.lasiopterus-medium
25-30	0	2833	2873	C	3	64	49	48,7	P.pipistrellus-good
	0	2833	2957	C	3	58	48	48,1	P.pipistrellus-good
	0	2833	3107	C	3	58	49	47,1	P.pipistrellus-good
	0	3185	3271	C	3	62	48	48,6	P.pipistrellus-good
	0	3185	3362	C	5	65	49	48,6	P.pipistrellus-good
	0	3185	3463	C	6	64	48	48,1	P.pipistrellus-good
	0	3537	3656	C	4	56	49	48,6	P.pipistrellus-good
	0	3537	3818	C	4	55	49	47,1	P.pipistrellus-good
	0	3900	3980	C	4	57	48	47,1	P.pipistrellus-good
	0	4240	4302	B	3	50	45	44,7	P.pipistrellus-good
	0	4240	4415	C	5	56	48	47,6	P.pipistrellus-good
	0	4593	4823	C	5	50	45	43,7	P.pipistrellus-good
	0	5647	5818	C	2	52	47	46,1	P.pipistrellus-good
	0	5647	6960	C	4	57	47	45,6	P.pipistrellus-good
	0	8464	8550	D	4	66	50	0	Myotis sp-good
	0	8464	8638	D	3	77	49	0	Myotis sp-good
	0	8464	8719	D	4	79	51	0	Myotis sp-good
	0	8464	8804	D	4	79	49	0	Myotis sp-good
	0	9167	9295	C	4	64	50	48,6	P.pipistrellus-good
	0	9167	9390	C	5	61	49	48,6	P.pipistrellus-good
	0	9167	9487	C	4	65	49	49	P.pipistrellus-good
	0	9519	9612	C	3	61	50	49	P.pipistrellus-poor
	0	10927	1100	B	6,8	50	45	44,2	P.pipistrellus-good

2



	0	10927	1113 4	B	4,5	51	45	44,7	P.pipistrellus-good
	0	16559	1670 5	C	5	49	44	43,7	P.pipistrellus-good
	0	16559	1690 3	C	5	59	45	44,2	P.pipistrellus-good
45-50	0	3885	4007	D	4	49	30	0	Myotis sp-good
	0	3885	4218	D	4	45	28	0	Myotis sp-good
	0	23239	2352 8	B	9	30	25	24,5	E.serotinus or N.leisleri-good
	0	23943	2412 7	C	5	41	27	27,4	E.serotinus or N.leisleri-good
	0	24294	2444 9	C	10	42	25	26,4	E.serotinus or N.leisleri-good
60-65	0	4270	4780	B	12	27	23	22,5	V.murinus-poor

5. Transect

Transect: Punct Fix la Izvoarele Cernei
21.05.2010

Your Name: Cősz István and Hoffmann Richard

Date:

Chunck	No Social Calls	Snapshot Start Time (ms)	Call Start (ms)	Shape	Durati on (ms)	Max freq (kHz)	Min freq (kHz)	Peak freq (kHz)	Notes (include call quality)
0-5	0	300	373	B	12,8	27	20	20,6	N.noctula-good
	0	300	571	B	13,9	31	22	22,1	V.murinus-good
	0	650	745	B	15,8	26	19	18,7	N.noctula-good
	0	1355	1439	B	15,8	22	18	18,2	N.noctula-good
	0	1708	1889	C	9	32	21	22,5	V.murinus or N.lasipterus-good
	0	2058	2228	C	11,2	37	24	22,5	V.murinus or N.lasipterus-good
	0	2763	2816	C	5,6	34	24	24,5	N.noctula or V.murinus -good
	0	2763	3066	C	10,1	35	22	22,1	V.murinus or N.lasipterus-good
	0	3115	3176	C	4,9	40	26	28,3	E.serotinus or N.leisleri-medium
0	3115	3258	C	4,9	40	27	28,8	E.serotinus or N.leisleri-medium	



0	3115	3353	C	5,2	41	27	27,4	E.serotinus or N.leisleri-medium
0	3115	3444	C	3,4	37	27	27,4	E.serotinus or N.leisleri-medium
0	3466	3568	C	9,8	35	25	24	N.noctula or V.murinus -good
0	3818	3854	B	13,1	31	23	22,5	V.murinus-good
0	4170	4371	C	5,6	31	24	23	N.noctula or V.murinus -good
0	5930	6212	B	5,6	29	24	24	E.serotinus or N.leisleri-medium
0	7338	7526	B	13,5	23	20	18,7	N.noctula-good
0	7690	7979	B	11,2	25	20	20,6	N.noctula-good
0	8400	8581	B	16,5	25	19	19,2	N.noctula-good
0	8746	8884	C	5,2	35	28	27,8	E.serotinus or N.leisleri-medium
0	8746	8914	B	14,6	25	20	19,7	N.noctula-good
0	9449	9657	B	10,5	27	22	22,1	V.murinus-good
0	10154	1027	B	11,3	24	20	19,2	N.noctula-good
		6						
0	11913	1218	B	13,5	29	22	22,5	V.murinus-good
		7						
0	11913	1221	B	17,6	25	20	20,6	N.noctula-good
		7						
3	12265	1234	B	11,6	28	20	20,6	N.noctula-good
		1						
0	12618	1266	B	14,2	26	20	19,7	N.noctula-good
		0						
0	12618	1282	B	16,1	22	19	18,7	N.noctula-good
		6						
0	12969	1300	B	15,4	22	18	18,2	N.noctula-good
		1						
0	13321	1337	C	7,5	38	27	26,9	E.serotinus or N.leisleri-medium
		2						
0	13321	1356	C	7,9	38	26	26,9	E.serotinus or N.leisleri-medium
		5						
0	13675	1385	C	8,6	38	27	24,5	N.noctula or V.murinus -good
		0						
0	14728	1484	B	9	25	20	19,2	N.noctula-poor
		7						
0	15080	1511	B	4,1	27	23	22,5	V.murinus-good
		2						
0	15080	1531	B	7,9	28	22	22,5	V.murinus-good



0	16136	1640	B	10,9	27	21	20,6	N.noctula-good
0	16841	1689	C	7,9	43	26	26,4	E.serotinus or N.leisleri-good
0	16841	1692	C	10,5	39	22	23	N.noctula or V.murinus -good
3	16841	1703	C	5	40	25	24,5	N.noctula or V.murinus -good
1	16841	1711	C	10,1	39	24	24	N.noctula or V.murinus -good
0	17193	1735	C	9,8	40	24	22,5	V.murinus or N.lasiopterus-good
0	17193	1751	C	10,5	32	23	23	N.noctula or V.murinus -good
0	18248	1828	C	7,5	32	24	24	N.noctula or V.murinus -good
0	18953	1902	B	11,2	28	22	20,6	N.noctula-good
0	19304	1953	C	6,7	40	24	24	N.noctula or V.murinus -good
0	20000	2022	C	5,6	35	25	27,4	E.serotinus or N.leisleri-medium
0	20359	2041	C	8,3	31	23	23	N.noctula or V.murinus -good
0	21063	2119	C	11,6	32	22	22,1	V.murinus or N.lasiopterus-good
0	21416	2150	C	8,6	38	25	23,5	N.noctula or V.murinus -good
0	21416	2155	B	10,1	27	20	19,7	N.noctula-good
0	21766	2184	C	10,5	35	24	22,5	V.murinus or N.lasiopterus-good
0	21766	2202	B	14,3	22	19	18,7	N.noctula-poor
0	21766	2211	C	5,6	38	24	26,8	E.serotinus or N.leisleri-medium



1	22119	2245 1	B	18,4	25	18	16,8	N.lasiopterus-good
0	22470	2257 8	C	6	34	22	23	N.noctula or V.murinus -good
0	22470	2269 9	B	12	28	21	20,6	N.noctula-good
0	22470	2272 6	C	9,4	36	24	23	N.noctula or V.murinus -good
0	22823	2314 4	B	13,1	29	21	20,1	N.noctula-good
0	23527	2358 7	B	6,4	26	23	20,6	N.noctula-good
0	23527	2360 8	C	6	32	23	23	N.noctula or V.murinus -good
0	23879	2421 2	B	10,9	29	21	20,6	N.noctula-good
0	24232	2453 5	B	7,5	28	22	22,1	N.noctula-good
0	24583	2472 9	B	7,5	32	25	24	E.serotinus or N.leisleri-medium
0	24934	2506 1	C	10,9	41	25	24,5	N.noctula or V.murinus -good
0	24934	2517 2	C	7,4	34	25	24,5	N.noctula or V.murinus -good
0	25638	2583 8	C	10,5	36	21	23	N.noctula or V.murinus -good
0	25991	2603 8	C	4,9	41	27	29,8	E.serotinus or E.nilssoni-medium
0	25991	2608 6	C	4,9	43	28	31,2	E.nilssoni-medium
0	25991	2613 3	C	9	38	24	24	N.noctula or V.murinus -good
0	25991	2618 3	C	2,9	42	26	27,4	E.serotinus or N.leisleri-medium
0	25991	2631 5	C	12,4	37	21	23,5	N.noctula or V.murinus -good
0	26343	2658	B	6,4	26	22	22,5	V.murinus-good



	0	26694	2692	B	12,4	29	22	20,6	N.noctula-good
	0	26694	2701	B	9,8	28	22	22,1	V.murinus-good
	0	27046	2719	C	12,8	32	23	23,5	N.noctula or V.murinus -good
	0	27046	2720	C	12	34	21	23	N.noctula or V.murinus -good
	0	27400	2753	C	4,9	39	26	27,8	E.serotinus or N.leisleri-medium
	0	27400	2767	C	9,8	36	21	23	N.noctula or V.murinus -good
	0	27750	2780	B	10,1	32	22	22,1	V.murinus-good
	0	28102	2816	B	11,6	25	20	19,2	N.noctula-good
	0	29158	2930	B	9,4	28	26	20,6	N.noctula-good
	0	29510	2958	C	7,5	35	25	24	E.serotinus or N.leisleri-medium
	0	29510	2974	B	7,9	31	24	23,5	N.noctula or V.murinus -good
	0	29510	2982	B	10,5	28	23	22,5	V.murinus-good
	0	29862	2998	C	10,9	44	25	24,5	N.noctula or V.murinus -good
5-10	0	0	51,1	C	6	33	19	19,7	N.lasiopterus-good
	0	0	113	C	3,7	40	22	24	E.serotinus or N.leisleri-medium
	3	0	122,	C	15	41	25	24,5	N.noctula or V.murinus -good
	0	909	1101	C	10,1	34	23	24	E.serotinus or N.leisleri-medium
	0	1262	1324	B	8,3	26	20	19,7	N.noctula-good
	0	1966	2194	B	10,5	26	21	20,6	N.noctula-good
	0	2318	2557	C	6,4	31	22	22,5	N.noctula or V.murinus -good
	0	2669	2736	B	12	28	20	20,4	N.noctula-good
	0	2669	2994	B	10,5	29	22	22,5	V.murinus-good



0	4780	5109	C	9,8	33	24	23,5	N.noctula or V.murinus -good
0	5132	5443	B	5,6	26	24	23	N.leisleri or V.murinus -poor
0	5485	5728	C	10,1	38	26	23,5	N.noctula or V.murinus -good
0	5485	5772	B	9,8	29	22	20,6	N.noctula-good
0	6893	6994	B	7,1	28	23	22,5	V.murinus-good
0	7246	7462	B	13,5	30	22	22,1	V.murinus-good
0	7597	7766	B	18,4	23	17	16,8	N.lasiopterus-good
0	7948	8016	C	5,6	32	24	24	E.serotinus or N.leisleri-medium
0	7948	8182	B	9,7	27	22	22,1	V.murinus-good
0	7948	8212	C	5,3	31	21	22,1	N.noctula or V.murinus -good
0	8300	8470	B	17,3	24	17	16,8	N.lasiopterus-good
0	8300	8555	B	13,9	28	23	22,5	V.murinus-good
0	8652	8689	C	5,3	41	28	30,3	E.nilssoni-good
0	8652	8821	B	11,6	29	23	22,5	V.murinus-good
0	8652	8962	C	3,7	39	26	24,5	N.noctula or V.murinus -good
0	9004	9044	B	5,6	29	22	23,5	N.leisleri or V.murinus -poor
0	9004	9308	B	13,5	28	19	18,2	N.noctula-good
0	9355	9583	C	4,5	26	20	20,6	N.lasiopterus-poor
0	9708	9764	C	5,3	33	25	27,4	E.serotinus or N.leisleri-medium
0	9708	9791	C	6,8	37	25	24,5	N.noctula or V.murinus -good
0	9708	9949	B	14,6	33	22	22,5	V.murinus-good
0	10059	1012	C	6	39	25	26,4	E.serotinus or N.leisleri-good
		9						
0	10059	1025	C	4,1	39	26	29,3	E.serotinus or E.nilssoni-good
		2						
0	10059	1028	C	10,9	38	24	24,5	N.noctula or V.murinus -good
		3						
0	10059	1031	C	14,2	35	20	19,2	N.lasiopterus-good
		5						
0	10059	1038	C	9,4	38	24	24,5	N.noctula or V.murinus -good
		0						
0	10411	1054	C	9,4	37	24	23,5	N.noctula or V.murinus -good
		8						
0	10411	1061	C	8,3	35	20	23,5	N.noctula or V.murinus -good
		5						
0	10763	1079	C	13,9	34	21	23,5	N.noctula or V.murinus -good
		9						



0	10763	1108 5	C	14,3	36	20	20,1	N.lasiopterus-good
0	11117	1124 4	C	11,3	32	20	19,2	N.lasiopterus-good
0	11819	1197 8	C	8,2	28	23	23	N.noctula or V.murinus -good
0	12523	1257 3	C	9,4	34	24	24	N.noctula or V.murinus -good
0	12523	1269 0	C	12,4	40	24	24,5	N.noctula or V.murinus -good
0	12875	1297 8	C	10,1	30	22	24,5	N.noctula or V.murinus -good
0	13228	1357 4	C	4,9	30	25	24,5	N.noctula or V.murinus -good
0	13579	1370 0	C	10,5	37	24	24,5	N.noctula or V.murinus -good
0	13931	1398 5	C	7,9	33	23	22,5	V.murinus or N.lasiopterus-good
0	13931	1421 2	C	6,4	39	26	26,4	E.serotinus or N.leisleri-good
0	14283	1444 5	C	8,3	32	25	23,5	N.noctula or V.murinus -good
0	14635	1496 7	C	6,8	40	25	24,5	N.noctula or V.murinus -good
0	14987	1506 0	B	4,1	28	24	23,5	N.leisleri or V.murinus -poor
0	14987	1524 7	C	7,9	32	23	22,5	V.murinus or N.lasiopterus-good
0	14987	1527 2	B	6,8	22	19	18,2	N.noctula-good
0	15339	1541 5	C	11,6	36	24	24	N.noctula or V.murinus -good
0	15339	1545 3	C	12,4	33	20	20,1	N.lasiopterus-good
0	15339	1547 7	C	5,3	33	25	24	N.noctula or V.murinus -good
0	15339	1566	C	8,2	40	25	24,5	N.noctula or V.murinus -good



2	15691	1583 0	B	14,5	31	19	18,2	N.noctula-good
0	15691	1587 3	C	10,5	41	24	24,5	N.noctula or V.murinus -good
0	15691	1596 7	C	11	40	23	24,5	N.noctula or V.murinus -good
0	16395	1657 4	B	11	22	19	19,2	N.noctula-good
0	16395	1660 5	C	8	30	24	22,5	N.noctula or V.murinus -good
0	17451	1758 0	C	6	36	24	24	N.noctula or V.murinus -good
0	17804	1797 1	C	7	32	22	23,5	N.noctula or V.murinus -good
0	18155	1834 4	C	9	34	24	23,5	N.noctula or V.murinus -good
0	18507	1866 3	C	9	36	25	24,5	N.noctula or V.murinus -good
0	18507	1863 8	B	6	26	24	22,5	V.murinus-good
0	18859	1889 5	C	7	33	24	24,5	N.noctula or V.murinus -good
0	18859	1916 0	C	12	30	23	22,5	N.noctula or V.murinus -good
0	19211	1938 0	C	10	40	25	26,4	E.serotinus or N.leisleri-good
0	19563	1968 5	C	6	30	24	24	N.noctula or V.murinus -good
0	19563	1983 2	B	6	28	23	22,1	V.murinus-good
0	19915	2015 3	B	14	25	19	20,1	N.noctula-good
3	20267	2056 9	B	11	30	22	22,1	V.murinus-good
0	20969	2120 3	B	12	26	20	20,1	N.noctula-good



0	21322	2140 6	B	8	26	22	22,1	V.murinus-good
0	21322	2164 3	B	10	26	21	22,1	V.murinus-good
0	22026	2215 4	C	10	32	22	24	N.noctula or V.murinus -good
0	22026	2231 1	C	9	36	25	24,5	N.noctula or V.murinus -good
0	22026	2232 7	C	8	34	24	23,5	N.noctula or V.murinus -good
0	22026	2235 5	B	13	23	19	18,2	N.noctula-good
10	22379	2258 2	C	9	32	22	22,1	V.murinus or N.lasiopterus-good
0	22731	2277 1	B	10	27	22	22,1	V.murinus-good
0	22731	2287 1	C	9	36	23	24	N.noctula or V.murinus -good
0	23780	2384 1	C	8	34	26	24,5	N.noctula or V.murinus -good
0	23780	2406 9	C	8	33	26	24,5	N.noctula or V.murinus -good
0	24139	2434 7	C	12	33	25	24,5	N.noctula or V.murinus -good
0	24843	2500 8	B	12	27	20	20,6	N.noctula-good
0	25900	2600 9	B	11	28	20	19,7	N.noctula-good
0	26250	2631 4	C	12	28	22	22,1	V.murinus or N.lasiopterus-good
0	26250	2658 3	B	12	25	20	20,1	N.noctula-good
0	26602	2673 8	C	13	32	22	22,5	V.murinus or N.lasiopterus-good
0	26954	2770 8	B	6	26	22	22,5	V.murinus-good
0	28010	2816	C	17	41	22	22,1	V.murinus or N.lasiopterus-good



	0	28361	2839	B	6	28	25	22,5	V.murinus-good
	0	28361	2853	C	8	38	24	24	N.noctula or V.murinus -good
	0	28361	2864	C	7	41	25	24,5	N.noctula or V.murinus -good
	0	28700	2892	B	10	29	22	22,5	V.murinus-good
	0	29050	2910	C	9	38	25	24,5	N.noctula or V.murinus -good
	0	29050	2914	B	11	27	22	20,1	N.noctula-good
	0	29050	2933	C	7	38	26	26,4	E.serotinus or N.leisleri-good
	0	29418	2959	C	9	33	23	24	N.noctula or V.murinus -good
10-15	0	817	981	C	6	33	25	24,5	N.noctula or V.murinus -good
	0	1520	1553	C	12	35	22	22,1	V.murinus or N.lasiopterus-good
	0	1872	2043	C	11	41	25	23,5	N.noctula or V.murinus -good
	0	2224	2342	B	6	27	23	22,1	V.murinus-good
	0	2224	2527	B	8	26	23	22,5	V.murinus-good
	0	2576	2746	C	8	29	24	29,3	E.serotinus or E.nilssoni-good
	0	2929	3128	B	10	29	22	20,6	N.noctula-good
	0	3280	3338	B	12	27	22	20,6	N.noctula-good
	0	3280	3605	C	12	29	21	22,1	V.murinus-good
	0	3632	3874	B	12	25	19	19,2	N.noctula-good
	0	4688	4922	C	10	32	22	22,1	V.murinus or N.lasiopterus-good
	0	5392	5603	C	9	30	22	22,1	V.murinus or N.lasiopterus-good
	0	6799	6924	C	10	33	23	22,1	V.murinus or N.lasiopterus-good
	0	7151	7378	B	9	30	22	23,5	N.leisleri or V.murinus -poor
	0	7504	7608	B	7	26	22	22,1	V.murinus-good
	0	7504	7709	C	8	37	24	24	N.noctula or V.murinus -good
	0	7856	8011	B	9	28	21	22,1	V.murinus-good
	0	8208	8268	B	12	26	21	20,6	N.noctula-good
	0	8208	8540	B	9	28	23	23,5	N.leisleri or V.murinus -poor



0	8559	8660	B	12	25	20	18,7	N.noctula-good
0	9262	9488	C	6	32	24	24,5	N.noctula or V.murinus -good
0	9616	9954	B	7	27	22	22,1	V.murinus-good
0	9967	1012	B	10	29	22	20,6	N.noctula-good
		6						
0	10319	1036	B	9	26	22	20,6	N.noctula-good
		9						
0	10319	1052	C	7	34	24	24,5	N.noctula or V.murinus -good
		0						
0	10670	1095	B	10	28	21	20,6	N.noctula-good
		0						
0	11024	1107	B	11	28	21	22,1	V.murinus-good
		1						
0	11024	1133	C	9	30	22	22,5	V.murinus or N.lasiopterus-good
		7						
0	11728	1178	C	8	39	26	26,4	E.serotinus or N.leisleri-good
		0						
1	11728	1191	C	7	41	28	27,4	E.serotinus or N.leisleri-good
		1						
0	11728	1203	C	10	34	24	22,5	V.murinus or N.lasiopterus-good
		3						
2	12079	1231	C	7	30	22	22,5	V.murinus or N.lasiopterus-good
		4						
0	12079	1238	B	15	26	20	19,7	N.noctula-good
		4						
0	12783	1296	B	8	26	20	20,1	N.noctula-good
		3						
0	12783	1297	B	13	30	24	24	E.serotinus or N.leisleri-good
		1						
0	13135	1324	B	12	20	17	16,8	N.lasiopterus-good
		7						
0	13135	1330	B	14	27	24	24	E.serotinus or N.leisleri-good
		1						
0	13135	1333	C	10	30	22	22,1	V.murinus or N.lasiopterus-good
		5						
0	13837	1413	B	15	20	15	14,9	N.lasiopterus-good
		9						



0	13837	1416 1	C	10	30	22	22,1	V.murinus or N.lasiopterus-good
0	14190	1423 6	C	20	40	19	20,1	N.lasiopterus-good
0	14190	1436 0	C	20	38	21	22,5	V.murinus or N.lasiopterus-good
0	14542	1479 5	C	7	36	25	24	N.noctula or V.murinus -good
0	14895	1520 3	C	7	34	26	26,4	E.serotinus or N.leisleri-good
0	15951	1626 8	B	18	25	20	19,2	N.noctula-good
0	18062	1840 3	B	9	23	20	18,7	N.noctula-good
0	19821	2004 1	B	14	24	20	18,7	N.noctula-good
1	20173	2032 9	B	13	23	19	18,2	N.noctula-good
0	20525	2066 7	B	8	28	22	22,5	V.murinus-good
0	21560	2163 6	C	9	32	25	23,5	N.noctula or V.murinus -good
0	21933	2206 7	C	10	31	23	24	N.noctula or V.murinus -good
0	22285	2231 6	C	9	29	22	23	N.noctula or V.murinus -good
0	22637	2268 7	C	12	32	23	23	N.noctula or V.murinus -good
0	22988	2327 9	C	12	30	21	22,5	V.murinus or N.lasiopterus-good
0	23341	2352 4	C	12	28	21	22,1	V.murinus or N.lasiopterus-good
0	23692	2377 4	C	15	35	23	22,1	V.murinus or N.lasiopterus-good
0	23692	2396 1	C	15	34	23	22,5	V.murinus or N.lasiopterus-good
0	24044	2411	C	9	32	23	22,1	V.murinus or N.lasiopterus-good



	0	24044	2437 3	C	9	32	24	23,5	N.noctula or V.murinus -good
	0	24398	2461 5	C	10	32	23	22,5	V.murinus or N.lasiopterus-good
	0	25453	2569 6	C	8	31	22	22,1	V.murinus or N.lasiopterus-good
	0	25805	2592 1	B	9	28	22	22,5	V.murinus-good
	0	26509	2654 0	C	9	30	22	22,1	V.murinus or N.lasiopterus-good
	0	26509	2681 6	C	9	30	23	22,1	V.murinus or N.lasiopterus-good
	0	26859	2700 0	C	6	43	25	27,4	E.serotinus or N.leisleri-good
	0	26859	2713 0	C	6	37	25	26,4	E.serotinus or N.leisleri-good
	0	27916	2820 7	C	7	30	22	23	N.noctula or V.murinus -good
	0	28267	2832 8	B	7	27	22	20,6	N.noctula-good
	0	28267	2858 2	B	8	26	21	20,6	N.noctula-good
	0	28620	2875 9	C	8	33	25	24	N.noctula or V.murinus -good
	0	28972	2908 9	C	9	41	25	23,5	N.noctula or V.murinus -good
	0	29676	2987 0	C	8	33	24	23	N.noctula or V.murinus -good
15-20	0	20	79,2 4	B	3	28	25	23	N.leisleri or V.murinus -medium
	0	20	350, 2	B	4,1	28	23	23,5	N.leisleri or V.murinus -medium
	0	724	950	C	9	35	24	23,5	N.noctula or V.murinus -good
	0	1076	1214	C	5	35	26	26,4	E.serotinus or N.leisleri-good
	0	1076	1354	C	8	34	24	23	N.noctula or V.murinus -good
	0	1780	1994	C	10	30	22	22,5	V.murinus or N.lasiopterus-good



0	1780	2007	C	8	28	22	23	N.noctula or V.murinus -good
0	2130	2184	C	8	27	22	22,5	V.murinus or N.lasiopterus-good
0	2130	2308	C	8	37	25	23,5	N.noctula or V.murinus -good
0	2484	2641	B	12	27	22	22,5	V.murinus-good
0	2835	2987	C	7	35	24	23,5	N.noctula or V.murinus -good
0	2835	3117	C	4	36	28	27,4	E.serotinus or N.leisleri-good
0	3187	3220	C	5	36	26	26,4	E.serotinus or N.leisleri-good
0	3187	3363	C	4	37	24	26,4	E.serotinus or N.leisleri-good
0	3891	4152	B	5	28	23	23	N.leisleri or V.murinus -medium
0	4242	4301	B	8	28	22	20,6	N.noctula-good
0	4594	4657	C	8	30	23	24,5	N.noctula or V.murinus -good
0	4594	4912	B	10	26	20	20,6	N.noctula-good
0	4946	5028	C	9	30	22	22,1	N.noctula or V.murinus -good
0	4946	5288	C	8	35	22	23,5	N.noctula or V.murinus -good
0	5651	5697	B	10	28	23	22,5	V.murinus-good
0	6354	6663	C	9	36	22	21,6	N.lasiopterus-good
0	7410	7536	B	9	28	22	22,1	V.murinus-good
0	7761	7841	C	6	36	25	24,5	V.murinus or N.lasiopterus-good
0	7761	8096	B	8	28	22	22,5	V.murinus-good
0	8115	8292	C	10	31	23	23	N.noctula or V.murinus -good
0	8115	8447	C	6	36	25	26,9	E.serotinus or N.leisleri-good
0	8818	8890	C	4	38	26	26,4	E.serotinus or N.leisleri-good
0	8818	9027	C	4	35	25	24	N.noctula or V.murinus -good
0	9170	9402	C	6	33	24	24	N.noctula or V.murinus -good
0	9522	9854	C	4	40	30	29,3	E.serotinus or E.nilssoni-poor
0	10224	1044	B	8	27	23	22,5	V.murinus-good
		4						
0	10930	1110	B	9	30	22	22,5	V.murinus-good
		0						
0	11281	1133	C	9	32	23	22,5	V.murinus or N.lasiopterus-good
		7						
0	11281	1148	C	4	40	28	28,3	E.serotinus or N.leisleri-good
		3						
0	11633	1186	C	8	31	24	23,5	N.noctula or V.murinus -good
		2						
0	11986	1223	B	6	27	23	22,5	V.murinus-good
		2						



0	12333	1244 8	B	17	27	21	22,1	V.murinus-good
0	12689	1285 9	C	6	39	26	27,8	E.serotinus or N.leisleri-good
0	12689	1294 1	B	25	25	20	19,2	N.noctula-good
0	12689	1300 1	C	8	40	26	24,5	N.noctula or V.murinus -good
0	13746	1392 0	C	8	35	22	23,5	N.noctula or V.murinus -good
0	14100	1419 8	C	7	37	25	24	N.noctula or V.murinus -good
0	14100	1430 3	B	19	26	21	20,6	N.noctula-good
0	14448	1461 6	B	14	26	21	22,1	V.murinus-good
0	14799	1484 7	B	15	26	20	19,7	N.noctula-good
0	14799	1505 9	C	9	37	24	24	N.noctula or V.murinus -good
0	15153	1537 8	B	14	26	21	20,6	N.noctula-good
0	16561	1678 0	C	7	37	24	24,5	N.noctula or V.murinus -good
0	16912	1718 1	C	8	33	22	22,5	V.murinus or N.lasipterus-good
0	17264	1734 5	C	6	32	26	24,5	N.noctula or V.murinus -good
0	17264	1753 9	C	6	30	24	23,5	N.noctula or V.murinus -good
0	17617	1782 8	C	10	37	23	23,5	N.noctula or V.murinus -good
0	18320	1837 5	C	7	40	24	24	N.noctula or V.murinus -good
0	18320	1853 1	C	6	37	27	26,9	E.serotinus or N.leisleri-good
0	18673	1893	C	6	30	27	23,5	N.noctula or V.murinus -good



0	19024	1919	C	7	37	25	24,5	N.noctula or V.murinus -good
0	19375	1955	C	12	39	22	24	N.noctula or V.murinus -good
0	19375	1962	B	9	27	23	23	N.leisleri or V.murinus -poor
0	19728	1986	C	11	32	22	22,1	V.murinus or N.lasiopterus-good
0	20080	2031	C	9	32	22	21,6	N.lasiopterus-good
0	20080	2032	C	8	29	20	21,6	N.lasiopterus-good
0	20080	2041	B	13	30	21	20,6	N.noctula-good
0	20431	2059	C	10	32	20	20,1	N.lasiopterus-good
0	20785	2111	C	10	29	22	20,6	N.lasiopterus-good
0	21136	2117	B	12	28	20	22,5	V.murinus-good
0	21136	2118	B	12	28	22	20,6	N.noctula-good
0	21136	2144	B	13	29	22	22,5	V.murinus-good
0	21839	2197	C	9	28	22	22,1	V.murinus or N.lasiopterus-good
0	22191	2231	B	9	27	20	20,6	N.noctula-good
0	22191	2253	B	4	25	23	22,1	V.murinus-good
0	22544	2261	C	9	28	22	23	N.noctula or V.murinus -good
0	22544	2280	B	12	26	21	20,6	N.noctula-good
0	22896	2297	C	8	32	24	23,5	N.noctula or V.murinus -good



0	22896	2323 7	B	8	28	21	22,5	V.murinus-good
0	23247	2332 8	C	10	31	24	22,5	V.murinus or N.lasiopterus-good
0	23247	2357 5	B	11	28	22	22,5	V.murinus-good
0	23951	2414 0	B	9	29	23	22,1	V.murinus-good
0	24303	2446 0	B	13	29	21	20,6	N.noctula-good
0	24654	2478 0	B	9	28	20	22,5	V.murinus-good
0	25006	2523 4	B	13	27	20	20,6	N.noctula-good
0	25360	2556 3	C	9	35	23	23,5	N.noctula or V.murinus -good
0	26063	2610 7	C	9	31	23	23	N.noctula or V.murinus -good
0	26063	2637 8	C	9	30	22	22,5	V.murinus or N.lasiopterus-good
0	26416	2647 4	C	10	33	23	22,1	V.murinus or N.lasiopterus-good
0	26767	2702 2	C	14	33	21	22,5	V.murinus or N.lasiopterus-good
0	27100	2735 7	C	9	30	22	21,6	N.lasiopterus-good
0	28527	2872 6	B	13	29	21	20,6	N.noctula-good
0	28527	2874 0	B	11	28	22	20,6	N.noctula-good
0	28879	2907 7	B	6	28	23	22,5	V.murinus-poor
0	28879	2921 3	B	6	28	24	22,5	V.murinus-poor
0	29231	2937 6	C	8	37	24	24	N.noctula or V.murinus -good
0	29231	2944	C	9	34	23	22,1	V.murinus or N.lasiopterus-good



20-25	0	29582	7 2964	C	10	36	25	24,5	N.noctula or V.murinus -good
	0	29582	2 2985	C	9	34	25	24,5	N.noctula or V.murinus -good
	0	0	4 42	C	6	45	25	24,5	N.noctula or V.murinus -good
	0	0	180	C	5	39	25	24,5	N.noctula or V.murinus -good
	0	278	391	B	4	28	24	23	N.leisleri or V.murinus -poor
	0	278	543	C	10	32	22	21,6	N.lasiopterus-good
	0	981	1095	B	6	26	22	22,1	V.murinus-poor
	0	1333	1601	B	6	26	22	20,6	N.noctula-good
	0	1685	1826	B	7	29	23	22,5	V.murinus-good
	0	2037	2099	C	8	31	22	22,5	V.murinus or N.lasiopterus-good
	0	2037	2360	C	10	36	23	24,5	N.noctula or V.murinus -good
	0	3093	3383	C	10	30	23	22,1	V.murinus or N.lasiopterus-good
	2	3446	3528	B	10	27	21	22,1	V.murinus-good
	0	3797	3833	B	10	30	22	22,1	V.murinus-good
	0	3797	4026	C	9	32	24	24,5	N.noctula or V.murinus -good
	0	3797	4085	B	8	25	20	20,1	N.noctula-good
	1	4148	4392	C	7	33	25	24,5	N.noctula or V.murinus -good
	0	4853	4884	C	12	35	24	23	N.noctula or V.murinus -good
	0	4853	5020	C	10	39	24	24	N.noctula or V.murinus -good
	0	4853	5111	D	5	39	26	0	Myotis sp-good
0	4853	5186	D	4	37	23	0	Myotis sp-good	
0	5206	5288	C	7	37	26	24	N.noctula or V.murinus -good	
0	5206	5543	B	8	30	23	22,5	V.murinus-good	
0	6613	6838	B	10	29	22	22,5	V.murinus-good	
0	6964	7264	B	14	27	21	19,2	N.noctula-good	
0	7316	7528	B	9	30	24	22,5	V.murinus-good	
0	7669	7730	B	9	30	23	22,5	V.murinus-good	
0	7669	7988	B	13	30	21	20,6	N.noctula-good	
0	8724	8880	B	10	29	22	22,1	V.murinus-good	
0	8724	9036	C	13	36	24	23	N.noctula or V.murinus -good	
0	9428	9463	C	9	34	24	23	N.noctula or V.murinus -good	
0	9428	9731	B	11	26	21	20,6	N.noctula-good	
0	9780	9868	B	12	28	20	20,6	N.noctula-good	



0	10836	1098 2	B	8	27	22	22,1	V.murinus-good
0	11188	1148 6	B	10	27	22	20,6	N.noctula-good
0	11539	1171 9	B	12	28	21	20,6	N.noctula-good
0	11891	1202 2	B	12	30	23	22,5	V.murinus-good
0	12947	1309 4	B	14	28	21	20,6	N.noctula-good
0	12947	1310 8	B	13	28	22	22,1	V.murinus-good
0	13299	1354 8	C	10	31	22	22,1	V.murinus or N.lasiopterus-good
0	13651	1389 8	B	12	26	20	19,7	N.noctula-good
0	14003	1414 6	C	12	32	23	23	N.noctula or V.murinus -good
0	14707	1503 8	B	10	27	22	22,1	V.murinus-good
0	15060	1535 3	C	8	31	24	23	N.noctula or V.murinus -good
0	15411	1564 7	C	8	31	21	22,1	V.murinus or N.lasiopterus-good
0	15763	1592 4	B	13	26	21	20,6	N.noctula-good
0	16115	1628 8	B	10	28	22	22,1	V.murinus-good
0	16467	1668 9	B	12	30	21	22,1	V.murinus-good
0	17172	1744 1	C	7	32	22	23,5	N.noctula or V.murinus -good
0	17522	1770 0	C	9	31	22	22,1	V.murinus or N.lasiopterus-good
0	17875	1794 2	B	12	26	20	20,6	N.noctula-good
0	17875	1819	B	9	28	22	22,5	V.murinus-good



0	18226	1832	B	9	28	22	22,1	V.murinus-good
0	18226	1846	C	4	30	25	24	N.noctula or V.murinus -good
0	18579	1867	C	10	34	24	23,5	N.noctula or V.murinus -good
0	18579	1881	C	10	33	25	23,5	N.noctula or V.murinus -good
0	19283	1952	B	13	27	21	20,1	N.noctula-good
0	19634	1977	C	6	33	23	22,5	V.murinus or N.lasiopterus-good
0	20338	2048	B	9	29	23	22,5	V.murinus-good
0	20700	2073	B	10	30	23	22,1	V.murinus-good
0	20700	2088	C	6	39	27	27,8	E.serotinus or N.leisleri-good
0	21395	2164	B	10	28	23	22,5	V.murinus-good
0	21747	2188	B	13	30	22	20,1	N.noctula-good
0	22449	2267	C	11	33	23	22,1	V.murinus or N.lasiopterus-good
0	22803	2297	B	13	25	21	20,6	N.noctula-good
0	23858	2399	C	7	34	24	23	N.noctula or V.murinus -good
0	24209	2433	C	10	33	23	22,1	V.murinus or N.lasiopterus-good
0	25970	2606	B	10	27	22	20,6	N.noctula-good
0	26322	2646	C	8	37	24	24,5	N.noctula or V.murinus -good
0	26322	2660	C	6	41	27	26,4	E.serotinus or N.leisleri-good



0	27025	2713 1	C	7	36	26	24,5	N.noctula or V.murinus -good
0	27376	2743 6	C	11	36	24	23,5	N.noctula or V.murinus -good
0	27376	2757 5	B	4	30	25	24,5	E.serotinus or N.leisleri-good
0	27730	2781 7	C	7	38	25	24	N.noctula or V.murinus -good
0	27730	2796 1	C	6	39	26	26,9	E.serotinus or N.leisleri-good
0	28080	2829 0	B	7	26	22	22,1	V.murinus-good
0	28433	2857 6	C	5	38	26	27,4	E.serotinus or N.leisleri-good
0	28433	2869 3	B	11	28	21	19,7	N.noctula-good
0	28784	2885 9	C	4	38	30	30,3	E.nilssoni-good
0	28784	2895 9	C	4	38	29	28,3	E.serotinus or N.leisleri-good
0	28784	2912 6	C	6	37	28	27,4	E.serotinus or N.leisleri-good
0	29488	2962 1	C	4	38	26	28,3	E.serotinus or N.leisleri-good
0	29488	2972 6	B	10	28	22	22,5	V.murinus-good
0	29488	2976 6	C	12	36	23	20,6	N.lasiopterus-good
0	29841	2999 7	C	4	35	26	29,3	E.serotinus or E.nilssoni -good
25- 30	0	132	B	9,8	28	22	22,5	V.murinus-good
0	184	301	B	3	27	23	22,5	V.murinus-poor
0	536	633	C	6	28	22	22,1	N.noctula or V.murinus -good
0	888	931	B	11	27	22	20,1	N.noctula-good
0	1240	1281	C	4	30	24	23,5	N.noctula or V.murinus -good
0	1240	1421	C	7	30	24	23,5	N.noctula or V.murinus -good



0	1240	1561	C	6	30	23	23,5	N.noctula or V.murinus -good
0	1590	1654	C	7	37	27	26,4	E.serotinus or N.leisleri-good
0	1590	1918	C	11	30	22	21,1	N.lasiopterus-good
0	1944	2021	C	6	36	26	24,5	N.noctula or V.murinus -good
0	1944	2283	C	11	32	22	21,1	N.lasiopterus-good
0	2648	2803	C	10	41	25	24	N.noctula or V.murinus -good
0	3000	3127	C	6	32	24	23,5	N.noctula or V.murinus -good
0	3000	3281	C	5	32	25	24,5	N.noctula or V.murinus -good
0	3705	3755	B	9	28	23	22,5	V.murinus-poor
0	4759	5023	C	5	30	23	28,3	E.serotinus or N.leisleri-good
0	5112	5201	C	10	31	21	24,5	N.noctula or V.murinus -good
0	5112	5329	C	6	32	25	24,5	N.noctula or V.murinus -good
0	5463	5520	B	12	28	21	20,6	N.noctula-good
0	5463	5801	C	10	33	22	22,5	V.murinus or N.lasiopterus-good
0	6167	6206	B	10	28	21	20,6	N.noctula-good
0	6167	6358	C	6	32	24	24,5	N.noctula or V.murinus -good
0	6167	6500	C	7	35	24	23,5	N.noctula or V.murinus -good
0	6519	6784	B	8	28	22	22,5	V.murinus-good
0	6871	6900	B	5	28	23	22,5	V.murinus-poor
0	6871	7179	C	5	36	26	27,4	E.serotinus or N.leisleri-good
0	7222	7263	C	7	32	25	24,5	N.noctula or V.murinus -good
0	7222	7367	B	8	27	23	24	E.serotinus or N.leisleri-good
0	7222	7509	C	7	30	22	22,5	N.noctula or V.murinus -good
0	7927	8043	C	11	35	24	24	N.noctula or V.murinus -good
0	7927	8196	B	17	25	21	19,7	N.noctula-good
0	8279	8489	B	13	29	22	22,1	V.murinus-good
0	8630	8730	C	11	34	23	22,5	N.noctula or V.murinus -good
0	11446	1151	B	13	28	20	20,6	N.noctula-good
		7						
0	11446	1153	B	14	27	21	20,6	N.noctula-good
		3						
0	11446	1162	C	7	32	25	24,5	N.noctula or V.murinus -good
		2						
0	11800	1197	C	7	42	26	24,5	N.noctula or V.murinus -good
		1						
0	11800	1205	C	8	33	22	22,1	V.murinus or N.lasiopterus-good
		7						



0	12854	1300 2	C	6	34	24	24	N.noctula or V.murinus -good
0	13205	1324 2	C	6	38	26	27,4	E.serotinus or N.leisleri-good
0	13205	1341 3	C	6	38	27	27,4	E.serotinus or N.leisleri-good
0	13558	1369 8	C	8	40	24	23,5	N.noctula or V.murinus -good
0	14966	1518 7	C	4	35	25	26,4	E.serotinus or N.leisleri-good
0	15317	1537 0	B	12	25	20	18,7	N.noctula-good
0	15317	1558 4	C	7	37	24	24,5	N.noctula or V.murinus -good
0	15669	1591 4	B	12	26	20	19,7	N.noctula-good
0	15669	1600 7	C	9	37	24	24	N.noctula or V.murinus -good
0	16373	1640 4	B	6	27	22	22,1	V.murinus-good
0	16373	1668 1	B	10	28	22	20,6	N.noctula-good
0	17429	1768 6	C	6	37	26	26,9	E.serotinus or N.leisleri-good
0	17781	1783 3	C	7	34	26	24	N.noctula or V.murinus -good
0	17781	1812 7	C	5	32	23	24	N.noctula or V.murinus -good
0	18132	1820 1	C	10	32	22	22,5	V.murinus or N.lasiopterus-good
0	18132	1840 2	C	7	38	24	24,5	N.noctula or V.murinus -good
0	18450	1858 2	C	8	35	25	23,5	N.noctula or V.murinus -good
0	18830	1887 8	C	12	36	22	22,5	V.murinus or N.lasiopterus-good
0	19540	1957	C	6	35	25	24,5	N.noctula or V.murinus -good



0	19540	3 1970	C	6	38	27	26,9	E.serotinus or N.leisleri-good
0	19892	6 2012	C	6	35	24	24,5	N.noctula or V.murinus -good
0	20245	2 2058	B	9	25	22	20,1	N.noctula-good
0	20596	2 2077	C	9	33	23	23	N.noctula or V.murinus -good
8	20849	2 2117	B	13	30	22	22,1	V.murinus-good
0	22004	4 2203	B	8	25	21	20,1	N.noctula-good
0	22356	5 2249	C	7	39	27	26,9	E.serotinus or N.leisleri-good
0	23413	2 2364	B	11	30	21	22,1	V.murinus-good
0	24116	6 2426	C	8	30	24	24,5	N.noctula or V.murinus -good
0	24468	4 2452	C	7	33	24	23,5	N.noctula or V.murinus -good
0	24468	2 2477	B	8	29	22	22,1	V.murinus-good
0	24819	7 2499	C	8	38	25	24,5	N.noctula or V.murinus -good
0	25876	7 2613	B	12	28	21	22,1	V.murinus-good
0	26933	9 2719	C	9	36	25	23,5	N.noctula or V.murinus -good
0	27284	6 2743	C	10	34	23	22,5	V.murinus or N.lasiopterus-good
0	27987	6 2807	C	9	38	25	23	N.noctula or V.murinus -good
0	28339	6 2838	C	11	38	24	24,5	N.noctula or V.murinus -good
0	28339	0 2839	C	8	33	24	24,5	N.noctula or V.murinus -good
		4						



	0	28339	2849 3	C	9	33	22	23	N.noctula or V.murinus -good
	0	28339	2861 1	C	9	38	25	24,5	N.noctula or V.murinus -good
	0	28700	2873 9	B	11	26	20	20,6	N.noctula-good
	0	29396	2950 3	C	7	41	27	27,8	E.serotinus or N.leisleri-good
	0	29396	2961 3	B	12	26	20	20,1	N.noctula-good
	0	29396	2965 1	C	5	38	27	27,8	E.serotinus or N.leisleri-good
	0	29747	2998 6	B	10	28	22	22,1	N.noctula-good
30- 35	0	91	415	C	10	33	24	23,5	N.noctula or V.murinus -good
	0	442	608	C	9	37	23	23,5	N.noctula or V.murinus -good
	0	794	905	C	10	32	22	22,1	V.murinus or N.lasiopterus-good
	0	794	939	B	10	27	23	22,1	V.murinus-good
	0	1146	1299	B	8	28	22	22,1	V.murinus-good
	0	1500	1620	C	8	38	24	24	N.noctula or V.murinus -good
	0	1500	1693	C	8	38	25	24	N.noctula or V.murinus -good
	0	1500	1779	B	8	28	22	22,1	V.murinus-good
	0	1500	1799	B	10	27	22	20,1	N.noctula-good
	0	1850	2021	B	10	28	23	22,1	V.murinus-good
	0	2203	2429	B	12	25	21	20,6	N.noctula-good
	0	2554	2634	C	8	41	26	24,5	N.noctula or V.murinus -good
	0	2554	2776	C	11	36	24	23,5	N.noctula or V.murinus -good
	0	2554	2783	C	9	36	24	24	N.noctula or V.murinus -good
	0	2906	3069	B	12	28	22	22,1	V.murinus-good
	0	2906	3178	C	8	32	23	23	N.noctula or V.murinus -good
	0	3258	3386	C	9	34	24	23,5	N.noctula or V.murinus -good
	0	3610	3662	C	8	35	24	24	N.noctula or V.murinus -good
	0	3610	3794	C	7	36	27	27,4	E.serotinus or N.leisleri-good
	0	3961	4234	C	8	30	24	22,5	V.murinus-good
	0	4314	4629	B	14	24	20	18,7	N.noctula-good
	0	4667	4741	B	9	27	23	22,5	V.murinus-good



0	4667	4840	B	15	28	22	22,1	V.murinus-good
0	5017	5087	C	10	32	23	23,5	N.noctula or V.murinus -good
0	5017	5278	B	13	26	22	20,6	N.noctula-good
0	5017	5357	C	6	34	26	26,4	E.serotinus or N.leisleri-good
0	5721	5814	C	7	38	27	26,4	E.serotinus or N.leisleri-good
0	5721	5954	C	5	39	28	26,9	E.serotinus or N.leisleri-good
0	6426	6470	B	11	26	20	19,7	N.noctula-good
0	6777	7058	C	9	36	24	23	N.noctula or V.murinus -good
0	7130	7177	C	12	35	22	23	N.noctula or V.murinus -good
0	7834	7873	C	7	37	28	26,9	E.serotinus or N.leisleri-good
0	7834	8109	C	10	34	23	24	N.noctula or V.murinus -good
0	8186	8416	C	6	32	22	23	N.noctula or V.murinus -good
0	8538	8686	B	9	28	21	22,1	V.murinus-good
0	8889	9097	C	10	37	22	22,5	N.noctula or V.murinus -good
0	9242	9281	C	7	30	24	23	N.noctula or V.murinus -good
0	9946	1023	C	7	33	24	24	N.noctula or V.murinus -good
		6						
0	10296	1054	B	5	26	22	22,1	V.murinus-good
		8						
0	11001	1112	C	9	32	24	22,1	V.murinus or N.lasiopterus-good
		5						
0	11001	1113	C	9	31	24	22,5	V.murinus or N.lasiopterus-good
		6						
0	12056	1213	C	11	30	22	21,6	N.lasiopterus-good
		0						
0	12409	1254	C	6	28	22	23,5	N.noctula or V.murinus -good
		7						
0	12762	1289	B	12	26	20	19,7	N.noctula-good
		9						
0	13110	1318	B	13	27	21	20,6	N.noctula-good
		2						
0	13464	1358	B	12	30	23	23	N.leisleri or V.murinus -poor
		2						
0	14169	1430	B	9	28	22	22,5	V.murinus-good
		3						
0	14520	1472	B	10	28	21	22,1	V.murinus-good
		4						



0	14873	1501 9	B	9	27	22	22,5	V.murinus-good
0	15225	1550 6	C	12	30	22	22,1	V.murinus or N.lasiopterus-good
0	15576	1562 2	C	11	30	21	23	N.noctula or V.murinus -good
0	16279	1654 2	C	9	30	23	22,1	V.murinus or N.lasiopterus-good
0	16993	1702 0	B	10	27	21	20,6	N.noctula-good
0	17336	1761 4	C	8	40	25	24,5	N.noctula or V.murinus -good
0	18391	1847 2	C	7	33	25	26,4	E.serotinus or N.leisleri-good
0	18391	1872 4	C	8	32	22	22,1	V.murinus or N.lasiopterus-good
0	18743	1900 9	C	9	33	22	22,1	V.murinus or N.lasiopterus-good
0	19096	1938 4	C	10	34	24	23	N.noctula or V.murinus -good
0	19448	1962 8	C	10	30	21	23	N.noctula or V.murinus -good
0	20504	2063 9	C	10	34	23	22,5	V.murinus or N.lasiopterus-good
0	20856	2089 5	C	8	31	23	22,5	V.murinus or N.lasiopterus-good
0	21207	2142 8	C	11	32	23	22,5	V.murinus or N.lasiopterus-good
0	21559	2172 9	C	8	36	24	24,5	N.noctula or V.murinus -good
0	23319	2334 9	B	5	27	22	20,6	N.noctula-good
0	23319	2360 6	C	8	36	23	24	N.noctula or V.murinus -good
0	23671	2380 9	C	12	36	22	23	N.noctula or V.murinus -good
0	24726	2493	C	10	29	22	22,1	V.murinus or N.lasiopterus-good



	0	25431	7 2574	B	11	24	20	19,2	N.noctula-good
35-40	0	1400	9 1661	B	7	24	21	19,2	N.noctula-good
	0	1400	1721	B	14	27	20	20,6	N.noctula-good
	0	1756	2009	B	21	20	16	15,8	N.lasiopterus-good
	0	1756	2069	B	13	28	23	20,6	N.noctula-good

6. Transect

Transect: V. Cernei pe jos

Your Name: Csősz István and Hoffmann Richard

Date: 21.05.2010

Chunk	No Social Calls	Snapshot Start Time (ms)	Call Start (ms)	Shape	Durati on (ms)	Max freq (kHz)	Min freq (kHz)	Peak freq (kHz)	Notes (include call quality)
5-10	0	21912,8	22137,1	B	6,4	27	22	22,5	V.murinus-good
	0	22265,5	22400,1	C	6,4	38	21	20,6	N.lasiopterus-good
	0	29304,2	29406	C	9,7	36	22	22,1	V.murinus or N.lasiopterus - good
	0	29304,2	29640	C	14,6	39	21	19,7	N.lasiopterus-good
10-15	0	0	149,5	B	13,9	22	17	16,8	N.lasiopterus-good
	0	6682	6772	C	5,6	34	25	27,4	E.serotinus or N.leisleri good
	0	6682	7016	C	11,6	39	22	21,6	N.lasiopterus-good
	0	7033	7082	C	15,8	28	18	18,2	N.lasiopterus-good
	0	7033	7382	C	3,4	36	26	26,9	E.serotinus or N.leisleri - medium
	0	7385	7519	E	4,9	32	26	29,3	B.barbastellus-medium
	0	7385	7673	E	7,9	35	26	29,8	B.barbastellus-medium
	0	7385	7731,7	C	5,3	29	19	19,7	N.lasiopterus-good
	0	7736,5	7807	C	10,1	39	25	26,4	E.serotinus or N.leisleri good
	0	7736,5	7957	C	8,6	49	25	26,4	E.serotinus or N.leisleri good



0	8089	8120	B	2	30	24	25,4	E.serotinus- good
0	8089	8264,3	C	6,4	39	26	26,4	E.serotinus or N.leisleri good
0	8089	8406,1	C	10,1	39	25	24,5	N.noctula or V.murinus-good
0	8440	8473,2	C	4,5	41	28	29,8	E.serotinus or E.nilssoni- good
0	8440	8620,6	C	7,9	46	25	26,4	E.serotinus or N.leisleri good
0	8440	8762,7	C	6,8	47	26	26,9	E.serotinus or N.leisleri good
0	8792	8808,6	B	6,4	33	25	25,4	E.serotinus -medium
0	8792	9016,4	C	8,3	39	24	24,5	N.noctula or V.murinus-good
0	9145	9295	B	9,4	31	25	25,4	E.serotinus -medium
0	9497	9699	B	15,4	25	18	18,2	N.noctula-medium
0	11608	11812	C	4	35	26	27,8	E.serotinus or N.leisleri good
0	11960,5	11991	C	8,6	41	27	26,9	E.serotinus or N.leisleri good
0	11960,5	12226	C	8,6	40	27	26,4	E.serotinus or N.leisleri good
0	12312	12478	C	4,9	37	27	27,4	E.serotinus or N.leisleri medium
0	12665	12774	C	6,8	39	27	27,8	E.serotinus or N.leisleri good
0	12665	12968	C	8,6	40	27	26,9	E.serotinus or N.leisleri good
0	13016	13109	C	6	37	25	26,4	E.serotinus or N.leisleri medium
0	13016	13300	C	6,4	36	26	26,4	E.serotinus or N.leisleri poor
0	14072	14216	C	10,1	29	20	19,2	N.lasiopterus-good
0	14424	14471	C	9,7	40	21	20,6	N.lasiopterus-good
0	14476	14991	C	10,5	35	19	19,7	N.lasiopterus-good
0	15127	15247	C	6,4	30	22	22,5	V.murinus or N.lasiopterus - good
0	15127	15395	C	6	32	22	22,5	V.murinus or N.lasiopterus - good
0	15479	15597	C	5,2	34	27	28,3	E.serotinus or N.leisleri medium
0	15479	15683	E	4,5	32	26	29,3	B.barbastellus-medium
0	15479	15714	B	12,4	22	17	16,8	N.lasiopterus-good
0	15831	15924	B	9,8	24	18	18,2	N.noctula-medium
0	15831	16042	B	10,1	38	25	25,4	E.serotinus- good
0	15831	16061	B	5,3	23	20	18,2	N.noctula-poor
0	16183	16215	B	9	34	25	25,4	E.serotinus- good



0	16183	16376	C	10,9	44	26	26,4	E.serotinus or N.leisleri good
0	16183	16528	C	6,8	47	26	27,8	E.serotinus or N.leisleri good
0	16535	16596	C	9,4	41	24	24,5	N.noctula or V.murinus-good
0	16535	16760	B	5,6	34	26	25,4	E.serotinus- good
0	17591	17673	C	10,9	35	22	22,5	V.murinus or N.lasiopterus - good
0	17591	17823	B	7,5	36	24	25,4	E.serotinus- good
0	17943	18005	C	12,7	38	20	19,7	N.lasiopterus-good
0	17943	18281	C	13,1	39	19	19,7	N.lasiopterus-good
0	18295	18393	C	7,9	32	22	22,5	V.murinus or N.lasiopterus - good
0	18998	19102	B	6,4	30	24	24	E.serotinus or N.leisleri medium
0	19351	19593	C	4,5	34	21	22,1	V.murinus or N.lasiopterus - good
0	19703	19793,5	C	11,3	31	18	19,2	N.lasiopterus-good
0	20407	20489	D	2,2	55	32	0	Myotis sp.-good
0	20407	20680	D	1,5	50	32	0	Myotis sp.-good
0	22166	22462	C	7,5	29,0	20	19,2	N.lasiopterus-good
1	22518	22585	B	6,8	28	22	22,1	V.murinus-good
0	22518	22718	C	10,5	32	19	19,2	N.lasiopterus-good
0	22518	22725	C	11,6	29	21	19,7	N.noctula -good
0	22870	23144	C	9,8	25	19	18,7	N.lasiopterus-good
0	24278	24351	C	13,1	31	18	18,7	N.lasiopterus-good
0	24278	24405	C	7,1	31	24	24	N.noctula or V.murinus-poor
0	24278	24484	B	6,4	21	18	18,2	N.noctula -good
0	24278	24550	C	10,5	32	21	22,5	V.murinus or N.lasiopterus - good
0	24630	24672	C	10,9	32	20	20,6	N.lasiopterus-good
0	24630	24927	C	13,5	31	20	20,5	N.lasiopterus-good
0	24982	25111	C	14,2	33	20	20,6	N.lasiopterus-good
0	25334	25541	C	9	28	17	19,2	N.lasiopterus-good
0	25685	25809	B	7,9	27	20	19,7	N.noctula -good
0	25685	25868	B	4,9	26	20	22,5	V.murinus-good
0	26039	26077	C	11,3	34	20	18,2	N.lasiopterus-good
0	26039	26229	C	7,5	34	24	23,5	N.noctula or V.murinus-good



0	26389	26425	C	10,1	34	20	19,2	N.lasiopterus-good
0	26389	26529	C	12	37	19	18,2	N.lasiopterus-good
0	26389	26722	C	6,8	35	23	24,5	N.noctula or V.murinus-good
0	26742	26791	C	9,4	31	20	18,2	N.lasiopterus-good
0	26742	26854	C	10,1	32	19	19,7	N.lasiopterus-good
0	26742	26861	C	7,9	35	20	21,1	N.lasiopterus-good
0	26742	26939	C	8,6	25	20	19,7	N.lasiopterus-good
1	26742	26995	C	6	36	30	27,4	E.serotinus or N.leisleri medium
2	26742	27009	C	6	31	21	21,1	N.lasiopterus-poor
0	27093	27139	D	4,1	49	32	0	Myotis sp.-good
0	27093	27144	D	4,5	42	31	0	Myotis sp.-good
0	27093	27183	B	4,9	28	22	22,1	V.murinus-good
0	27093	27202	C	10,5	32	21	18,7	N.lasiopterus-good
0	27093	27248	D	3,4	49	32	0	Myotis sp.-good
0	27093	27253	D	3	41	31	0	Myotis sp.-good
0	27093	27363	B	5,6	30	22	22,1	V.murinus-good
0	27093	27372	D	3	49	31	0	Myotis sp.-good
0	27093	27376	D	2,2	41	32	0	Myotis sp.-good
0	27446	27532	D	5,3	41	28	0	Myotis sp.-good
0	27446	27586	C	9	28	19	18,2	N.lasiopterus-good
0	27446	27673	D	6	40	28	0	Myotis sp.-good
0	27797	27874	C	4,9	28	24	23,5	N.noctula or V.murinus-good
0	27797	27913	C	9,4	31	20	19,2	N.lasiopterus-good
0	27797	28008	C	7,1	30	20	20,6	N.lasiopterus-good
0	27797	28083	C	6,8	30	22	22,1	V.murinus or N.lasiopterus - good
0	28149	28181	C	7,9	36	21	22,1	V.murinus or N.lasiopterus - good
0	28149	28302	C	7,5	37	22	22,1	V.murinus or N.lasiopterus - good
0	28149	28307	C	7,5	41	23	22,5	V.murinus or N.lasiopterus - good
0	28149	28439	C	7,1	37	20	21,6	N.lasiopterus-good
0	28149	28449	C	10,1	33	19	18,7	N.lasiopterus-good
0	28502	28617	C	10,1	35	22	23,5	N.noctula or V.murinus-good
0	28502	28755	C	9,4	32	19	18,2	N.lasiopterus-good



	0	28853	28911	C	16,5	36	21	19,2	N.lasiopterus-good
	0	28853	29035	C	11,3	39	24	26,4	E.serotinus or N.leisleri medium
	0	28853	29078	C	12	34	20	19,7	N.lasiopterus-good
	0	28853	29128	C	7,5	30	22	19,7	N.lasiopterus-good
	0	29205	29246	C	9	48	28	27,4	E.serotinus or N.leisleri good
	0	29205	29317	C	10,1	41	22	22,1	V.murinus or N.lasiopterus - good
	0	29205	29401	C	6,8	47	28	29,3	E.serotinus or E.nilssoni- good
	0	29205	29434	C	9,4	42	23	22,5	V.murinus or N.lasiopterus - good
	0	29205	29535	B	14,2	28	17	16,8	N.lasiopterus-good
	0	29556	29610	D	4,5	32	23	0	Myotis sp.-good
	0	29556	29657	D	6,4	40	26	0	Myotis sp.-good
	0	29556	29691	C	7,5	34	22	23,5	N.noctula or V.murinus-good
	0	29556	29735	D	5,3	41	24	0	Myotis sp.-good
	0	29556	29743	C	14,2	37	18	18,2	N.lasiopterus-good
	0	29556	29819	D	5	39	25	0	Myotis sp.-good
	0	29556	29834	D	2,2	35	25	0	Myotis sp.-good
	0	29556	29888	C	7,5	32	20	20,6	N.lasiopterus-good
	0	29909	29941	D	3,4	38	24	0	Myotis sp.-good
	0	29909	29964	C	7,1	35	23	24	N.noctula or V.murinus-good
	0	29909	30004	C	7,9	34	23	23	N.noctula or V.murinus-good
15-20	0	0	3,8	D	3	36	25	0	Myotis sp.-good
	0	0	87,1	D	2,2	37	25	0	Myotis sp.-good
	0	0	128,7	C	5,3	28	20	19,7	N.lasiopterus-good
	0	0	133,6	C	11,6	35	19	18,7	N.lasiopterus-good
	0	0	185	D	3,4	36	24	0	Myotis sp.-good
	0	0	208,3	C	11,3	32	18	18,2	N.lasiopterus-good
	0	246,5	297,7	C	10,9	33	21	22,1	V.murinus or N.lasiopterus - good
	0	246,5	310,5	C	8,2	33	22	22,1	V.murinus or N.lasiopterus - good
	0	246,5	401,6	B	8,6	27	19	19,7	N.noctula -poor
	0	246,5	436,5	C	7,9	34	21	22,1	V.murinus or N.lasiopterus - good
	0	246,5	446,6	C	4,9	34	23	24	N.noctula or V.murinus-good



0	246,5	479,3	B	7,5	28	22	20,6	N.noctula -poor
0	246,5	556,2	B	4,9	26	22	20,6	N.noctula -poor
0	246,5	572,3	C	9	36	23	22,5	V.murinus or N.lasiopterus - good
0	246,5	582,1	C	8,3	36	19	21,6	N.lasiopterus-good
0	599,5	652,5	C	7,9	34	21	21,6	N.lasiopterus-good
0	599,5	670,5	C	7,9	31	22	20,6	N.lasiopterus-good
0	599,5	718,1	C	6,4	41	29	27,8	E.serotinus or N.leisleri medium
0	599,5	733,9	C	10,1	48	21	22,1	V.murinus or N.lasiopterus - good
0	599,5	792	C	7,1	34	21	22,1	V.murinus or N.lasiopterus - good
0	599,5	798,8	C	7,1	32	22	22,1	V.murinus or N.lasiopterus - good
0	599,5	858,8	C	4,5	42	30	31,2	E.nilssoni-good
0	599,5	869,7	C	10,1	45	20	21,1	N.lasiopterus-good
0	599,5	921,1	C	5,6	36	25	21,6	N.lasiopterus-good
0	599,5	930,1	C	10,5	29	20	20,1	N.lasiopterus-good
0	951	1031,6	C	8,6	46	27	27,4	E.serotinus or N.leisleri-good
0	951	1034,2	C	9,4	28	19	19,4	N.lasiopterus-good
0	951	1062,4	C	4,5	30	22	23	N.noctula or V.murinus-good
0	951	1071	C	4,5	31	20	22,5	V.murinus or N.lasiopterus - good
0	951	1083,4	C	7,9	31	21	20,6	N.lasiopterus-good
0	951	1164	C	11,5	33	20	19,7	N.lasiopterus-good
0	951	1177	C	8,6	43	28	27,8	E.serotinus or N.leisleri-good
0	951	1206,8	C	10,1	34	22	24	N.noctula or V.murinus-good
0	1303	1334	C	9,8	30	20	19,8	N.lasiopterus-good
0	1303	1404,8	C	7,9	30	22	20,1	N.lasiopterus-good
0	1303	1413	C	4,5	39	26	27,8	E.serotinus or N.leisleri-good
0	1303	1488	C	10,1	36	24	24	N.noctula or V.murinus-good
0	1303	1545	C	4,5	35	22	23	N.noctula or V.murinus-good
0	1303	1608	C	8,3	31	20	21,1	N.lasiopterus-good
0	1654	1748	C	7,1	41	22	23	N.noctula or V.murinus-good
0	1654	1803	C	12,4	36	20	19,2	N.lasiopterus-good
0	1654	1951	C	10,9	35	23	21,6	N.lasiopterus-good



0	2007	2092	C	8,2	42	22	23	N.noctula or V.murinus-good
0	2007	2265	C	9,8	34	21	23,5	N.noctula or V.murinus-good
0	2007	2328	C	6,8	32	22	23	N.noctula or V.murinus-good
0	2358	2418	C	11,6	39	21	21,1	N.lasiopterus-good
0	2358	2541	C	9,4	45	23	24	N.noctula or V.murinus-good
0	2358	2619	C	10,1	34	19	18,2	N.lasiopterus-good
0	2358	2660,8	C	9,8	42	22	23,5	N.noctula or V.murinus-good
1	2711	2746	C	4	34	24	23,5	N.noctula or V.murinus-good
0	2711	2756	C	7,5	32	21	20,6	N.lasiopterus-good
0	2711	2765	B	8,2	27	21	19,7	N.noctula -poor
0	2711	2868	C	6,4	35	22	22,1	V.murinus or N.lasiopterus -good
0	2711	2876	C	11,2	34	21	20,6	N.lasiopterus-good
0	2711	2906	C	7,9	28	22	21,1	N.lasiopterus-good
0	2711	3010	C	8,3	38	21	22,1	V.murinus or N.lasiopterus -good
0	3063	3225,8	C	8,5	30	20	18,7	N.lasiopterus-good
0	3063	3343	C	15	37	19	18,2	N.lasiopterus-good
0	3414	3548	C	9,4	33	21	19,7	N.lasiopterus-good
0	3414	3573	C	10,5	32	18	18,2	N.lasiopterus-good
0	3414	3707	C	7,1	31	22	23	N.noctula or V.murinus-good
0	3766	3801	C	10,5	38	20	20,6	N.lasiopterus-good
0	3766	3879	C	7,9	33	23	23	N.noctula or V.murinus-good
0	3766	3936	C	9,7	43	23	24	N.noctula or V.murinus-good
0	3766	4026	C	10,9	32	20	20,6	N.lasiopterus-good
0	4119,6	4165	D	3,4	64	45	0	Myotis sp.-good
0	4119,6	4253	D	2,3	64	45	0	Myotis sp.-good
0	4119,6	4333	D	3	66	45	0	Myotis sp.-good
0	4119,6	4358	C	5,6	34	24	23,5	N.noctula or V.murinus-good
0	4470	4541	D	2,2	61	42	0	Myotis sp.-good
0	4470	4602	C	4,5	40	25	27,8	E.serotinus or N.leisleri-good
0	4470	4702	D	2,3	61	42	0	Myotis sp.-good
0	4470	4723	C	6,4	40	23	23,5	N.noctula or V.murinus-good
0	4822	4956	C	7,9	30	22	22,5	V.murinus or N.lasiopterus -good
0	5175	5287	C	8,6	34	21	21,6	N.lasiopterus-good
0	5175	5414	C	9,4	35	21	21,6	N.lasiopterus-good



0	5526	5592	C	8,6	38	22	21,6	N.lasiopterus-good
0	5526	5729	C	10,5	39	21	21,6	N.lasiopterus-good
0	5526	5869	C	6,4	41	24	24	N.noctula or V.murinus-good
0	5878	5976	D	2,3	59	31	0	Myotis sp.-good
0	5878	6058	D	1,5	58	34	0	Myotis sp.-good
0	5878	6169	D	2,3	63	32	0	Myotis sp.-good
0	9397	9576	B	9,8	26	19	18,2	N.noctula -good
0	9397	9631	B	12,7	21	15	15,8	N.lasiopterus-good
0	9749	9897	C	8,3	32	21	22,1	V.murinus or N.lasiopterus -good
0	9749	10015	C	9,4	31	20	21,1	N.lasiopterus-good
0	9749	10043	C	6,8	34	22	22,5	V.murinus or N.lasiopterus -good
0	10101	10201	C	9,2	30	20	18,2	N.lasiopterus-good
0	10101	10255	C	4,2	29	23	23	N.noctula or V.murinus-good
0	10101	10348	C	4,6	27	22	22,5	V.murinus or N.lasiopterus -good
0	10101	10382	C	8,5	30	20	21,1	N.lasiopterus-good
0	10452	10716	C	10,2	28	19	18,7	N.lasiopterus-good
0	10805	10962	C	7,1	30	22	21,1	N.lasiopterus-good
0	10805	11113	C	6,4	33	22	22,1	V.murinus or N.lasiopterus -good
0	11157	11292	C	11,3	34	20	18,7	N.lasiopterus-good
0	11157	11372	C	12	32	20	18,2	N.lasiopterus-good
0	11157	11442	C	7,2	38	22	24	N.noctula or V.murinus-good
0	11509	11541	C	10,9	27	19	18,2	N.lasiopterus-good
0	11509	11573	C	5,4	38	25	26,4	E.serotinus or N.leisleri-good
0	11509	11667	C	6,4	43	24	26,4	E.serotinus or N.leisleri-good
0	11509	11684	C	10,2	39	20	21,6	N.lasiopterus-good
0	11509	11760	C	5,6	45	24	26,4	E.serotinus or N.leisleri-good
0	11509	11828	C	9,9	38	21	22,1	V.murinus or N.lasiopterus -good
0	11509	11842	C	3,5	42	28	27,8	E.serotinus or N.leisleri-good
0	11861	11892	B	4,6	28	22	23	N.leisleri or V.murinus-good
0	11861	12002	C	2,8	30	22	23	N.noctula or V.murinus-good
0	11861	12140	C	13,4	32	19	28,2	E.serotinus or N.leisleri-good
0	12566	12695	C	8,1	33	20	22,1	V.murinus or N.lasiopterus -



0	12566	12884	C	7,1	33	22	23,5	good
0	12917	12977	C	10,9	38	21	19,2	N.noctula or V.murinus-good
0	12917	13137	C	9,5	38	21	22,1	N.lasiopterus -good
								V.murinus or N.lasiopterus -good
0	12917	13204	C	9,5	33	21	20,6	N.lasiopterus -good
0	13269	13308	C	4,6	38	25	24,5	N.noctula or V.murinus-good
0	13269	13414	C	4,6	39	24	24	N.noctula or V.murinus-good
0	13269	13508	C	4,9	37	24	23,5	N.noctula or V.murinus-good
0	13269	13595	C	3,5	38	26	24	N.noctula or V.murinus-good
0	13621	13726	C	7,1	29	20	20,6	N.lasiopterus -poor
0	13621	13906	C	6,3	29	22	22,1	V.murinus or N.lasiopterus -poor
								N.noctula -good
0	13972	14004	B	6,4	23	18	18,2	N.lasiopterus -good
0	13972	14145	C	7,8	31	19	19,7	N.lasiopterus -good
0	13972	14260	C	10,2	33	20	18,7	N.lasiopterus -good
0	14325	14420	C	8,1	33	21	21,6	N.lasiopterus -good
0	14325	14473	C	6	32	20	21,1	N.lasiopterus -good
0	14325	14567	C	4,6	36	25	26,4	E.serotinus or N.leisleri-good
0	14325	14581	C	5,7	33	22	22,1	V.murinus or N.lasiopterus -poor
								N.lasiopterus -good
0	14677	14774	C	11,3	41	20	20,9	N.lasiopterus -good
0	14677	14926	C	13,4	33	18	18,7	N.lasiopterus -good
0	14677	14957	C	9,9	45	22	23	N.leisleri or V.murinus-good
0	15029	15158	C	16,2	43	18	18,2	N.lasiopterus -good
0	15029	15257	B	7,1	27	22	20,6	N.noctula -good
0	15029	15333	C	9,2	36	23	23	N.leisleri or V.murinus-good
0	15381	15423	C	8,1	31	21	21,1	N.lasiopterus-good
0	15381	15453	B	10,9	36	20	20,6	N.noctula -good
0	15381	15576	C	4,2	28	22	23,5	N.leisleri or V.murinus-good
0	15381	15716	C	9,5	29	19	20,1	N.lasiopterus -good
0	16788	17114	B	15,9	29	19	18,7	N.noctula -good
0	17139	17404	C	10,5	31	20	20,1	N.lasiopterus -good
0	18900	19000	C	10,6	26	17	18,2	N.lasiopterus -good
0	19252	19374	C	4,9	40	25	24	N.noctula or V.murinus-good
0	19252	19482	C	5,3	40	24	24,5	N.noctula or V.murinus-good
0	19252	19575	C	8,8	31	20	18,2	N.lasiopterus -good



	0	19604	19657	C	7,4	30	19	18,2	N.lasiopterus -good
	0	19604	19812	C	6	31	21	22,1	V.murinus or N.lasiopterus -good
	0	20660	20750	C	6,4	39	23	23,5	N.leisleri or V.murinus-good
	0	21012	21049	C	6,3	38	22	22,1	V.murinus or N.lasiopterus -good
	0	21012	21103	D	3,5	87	40	0	Myotis sp.-good
	0	21012	21164	D	3,5	83	38	0	Myotis sp.-good
	0	21012	21175	C	4,2	36	23	24,5	N.noctula or V.murinus-good
	0	21012	21204	D	2,5	69	41	0	Myotis sp.-good
	0	21012	21239	D	2	69	38	0	Myotis sp.-good
	0	21012	21267	D	1,8	68	36	0	Myotis sp.-good
	0	21012	21298	D	1,8	69	41	0	Myotis sp.-good
	0	21012	21330	C	4,9	38	20	21,6	N.lasiopterus -good
	0	21012	21343	D	3,2	95	32	0	Myotis sp.-good
	0	22418	22605	B	7,1	27	21	22,1	V.murinus-good
	0	23476	23557	C	9,9	30	19	19,7	N.lasiopterus -good
	0	23476	23700	C	10,1	47	26	26,9	E.serotinus or N.leisleri-good
	0	23827	24166	B	9,2	26	17	18,2	N.noctula -good
	0	24180	24262	C	11,3	36	24	23,5	N.leisleri or V.murinus-good
	0	24180	24521	C	9,9	34	22	22,5	V.murinus or N.lasiopterus -good
	0	25204	25370	B	10,9	28	20	22,1	V.murinus-good
	0	27699	27730	B	11	26	22	20,6	N.noctula -good
20-25	0	1204	1237	C	9	39	24	23	N.leisleri or V.murinus-good
	0	1204	1486	C	8,3	31	22	22,5	V.murinus or N.lasiopterus -good
	0	2261	2444	C	8,3	32	23	22,5	V.murinus or N.lasiopterus -good
	0	2612	2656	C	9,8	34	22	22,5	V.murinus or N.lasiopterus -good
	0	2612	2910	C	9,4	40	24	23	N.leisleri or V.murinus-good
	0	2964	3124	C	6	34	24	24	N.noctula or V.murinus-good
	0	3316	3366	C	7,5	32	26	23,5	N.leisleri or V.murinus-good
	0	3316	3608	C	8,3	32	24	23,5	N.leisleri or V.murinus-good
	0	6132	6279	C	7,9	34	24	23	N.leisleri or V.murinus-good
	0	6483	6802	B	11,3	26	20	20,6	N.noctula -good



0	6835	6952	B	14,6	26	20	20,6	N.noctula -good
0	7186	7219	C	8,6	32	24	23,5	N.leisleri or V.murinus-good
0	7186	7279	B	16,1	27	20	20,6	N.noctula -good
0	7540	7776	B	7,9	26	21	22,1	V.murinus-good
0	7540	7822	B	8,6	26	20	20,6	N.noctula -good
0	7892	8261	B	14,3	28	22	22,5	V.murinus-good
0	8595	8631	B	13,5	26	20	20,6	N.noctula -good
0	8947	9077	B	6,8	26	22	20,6	N.noctula -good
0	9300	9331	B	10,1	23	19	18,7	N.noctula -good
0	11411	11487	B	8,3	28	22	22,5	V.murinus-good
0	13874	13990	B	9	27	21	22,1	V.murinus-good
0	14227	14286	D	4,9	88	24	0	Myotis sp.-good
0	14227	14356	D	4,1	78	27	0	Myotis sp.-good
0	14227	14379	C	8,3	32	24	23,5	N.leisleri or V.murinus-good
0	14227	14433	D	4,1	73	29	0	Myotis sp.-good
0	14227	14511	D	3,7	75	26	0	Myotis sp.-good
0	14227	14571	D	2,6	73	28	0	Myotis sp.-good
0	14578	14690	D	3,4	57	31	0	Myotis sp.-good
0	14578	14736	C	9,7	37	25	23	N.leisleri or V.murinus-good
0	14578	14793	D	3,7	56	34	0	Myotis sp.-good
0	14578	14891	C	9,4	39	23	24	N.noctula or V.murinus-good
0	14930	15141	B	10,9	29	21	22,1	V.murinus-good
0	15282	15408	B	10,1	29	21	22,5	V.murinus-good

7. Transect

Transect: 2,5 km de la Izvoarele Cernei la Lacul Iovanu Your Name: Csősz István and Hoffmann Richard Date: 21.05.2010

Chunk	No Social Calls	Snapsh ot Start Time (ms)	Call Start (ms)	Shap e	Durati on (ms)	Max freq (kHz)	Min freq (kHz)	Peak freq (kHz)	Notes (include call quality)
0-5	0	286	509	C	5	56	49	47,1	P.pipistrellus-poor



10-15	0	639	745	C	4	53	47	46,6	P.pipistrellus-good
	0	639	826	C	5	54	47	46,1	P.pipistrellus-good
	0	639	915	C	5	55	47	47,1	P.pipistrellus-good
	0	14886	1509	B	13	24	17	16,8	N.lasiopterus-medium
	0	28259	2835	C	4	43	29	29,8	E.serotinus or E.nilssoni-good
	0	28259	2841	C	7	29	22	22,5	V.murinus or N.lasiopterus-good
	0	28259	2847	C	5	45	30	31,7	E.nilssoni-good
	0	28259	2853	C	8	30	22	22,1	V.murinus or N.lasiopterus-good
	0	28611	2865	C	9	43	28	26,9	E.serotinus or N.leisleri-good
	0	28611	2879	C	8	44	28	27,4	E.serotinus or N.leisleri-good
	0	28611	2888	C	17	34	17	20,6	N.lasiopterus-good
	0	28611	2894	C	9	44	27	27,4	E.serotinus or N.leisleri-good
	0	28963	2904	C	12	32	21	23	N.noctula or V.murinus-good
	0	28963	2912	C	4	43	30	29,8	E.serotinus or E.nilssoni-good
	0	28963	2918	C	13	34	21	20,1	N.lasiopterus-good
	0	28963	2927	C	5	40	29	32,7	H.savii-good
	0	29315	2941	C	7	47	28	27,8	E.serotinus or N.leisleri-good
	0	29315	2947	C	13	38	22	24	N.noctula or V.murinus-good
	0	29315	2953	C	8	40	27	27,4	E.serotinus or N.leisleri-good
	0	29315	2958	C	6	43	28	28,8	E.serotinus or N.leisleri-good



	0	29315	2961 9	C	8	38	22	23	N.noctula or V.murinus-good
	0	29668	2973 0	C	6	45	29	29,8	E.serotinus or E.nilssoni-good
	0	29668	2985 9	C	6	45	28	28,3	E.serotinus or N.leisleri-good
	0	29668	2999 1	C	7	47	30	29,8	E.serotinus or E.nilssoni-good
15-20	0	14	126	C	5	39	29	28,8	E.serotinus or N.leisleri-good
	0	14	273	C	7	38	28	26,4	E.serotinus or N.leisleri-good
	0	719	828	C	5	40	29	28,3	E.serotinus or N.leisleri-good
	0	719	962	C	5	43	29	28,3	E.serotinus or N.leisleri-good
	0	1069	1169	C	7	39	28	26,9	E.serotinus or N.leisleri-good
	0	1774	1871	C	15	32	22	21,6	N.lasiopterus-good
	0	2125	2327	C	6	32	25	24	N.noctula or V.murinus-good
	0	2477	2529	C	12	38	23	23,5	N.noctula or V.murinus-good
	0	2477	2690	C	10	39	23	24	N.noctula or V.murinus-good
	0	2829	2941	C	10	41	28	28,8	E.serotinus or N.leisleri-good
	0	2829	3105	C	8	41	29	27,8	E.serotinus or N.leisleri-good
	0	3182	3244	C	4	42	32	29,8	E.serotinus or E.nilssoni-good
	0	3182	3383	C	5	41	31	29,8	E.serotinus or E.nilssoni-good
	0	3182	3525	C	4	42	30	30,3	E.nilssoni-good
	0	3533	3569	C	7	39	25	24,5	N.noctula or V.murinus-good
	0	3533	3674	C	9	40	24	24,5	N.noctula or V.murinus-good
	0	3533	3790	C	8	44	23	24,5	N.noctula or V.murinus-good
	0	14472	1447 8	C	3	65	50	48,6	P.pipistrellus-good
	0	14472	1454 3	C	4	56	50	48,1	P.pipistrellus-good
	0	14472	1462 6	C	4	56	50	48,1	P.pipistrellus-good
	0	14472	1464 1	C	3	55	50	50	P.pipistrellus or M.schreibersii-good
	0	14472	1470 7	C	4	60	49	48,1	P.pipistrellus-good
	0	14472	1457 2	C	4	60	50	50,9	P.pipistrellus or M.schreibersii -good



	0	14472	1479	C	3	65	48	49,5	P.pipistrellus-good
	0	25001	2504	C	10	39	27	32,2	H.savii-good
20-25	0	6611	6821	B	15	22	17	15,8	N.lasiopterus-good
	0	7315	7413	B	16	21	15	15,8	N.lasiopterus-good
	0	8721	8774	D	4	43	28	0	Myotis sp.-good
	0	8721	8871	D	3	44	30	0	Myotis sp.-good
	0	8721	8969	D	4	42	28	0	Myotis sp.-good
	0	9073	9191	D	5	61	28	0	Myotis sp.-good
	0	9073	9312	D	6	59	25	0	Myotis sp.-good
	0	9425	9494	C	6	34	25	26,4	E.serotinus or N.leisleri-good
	0	9425	9617	C	5	34	26	26,4	E.serotinus or N.leisleri-good
	0	19278	1944	B	21	27	19	18,7	N.noctula -good
	0	19630	1979	B	15	26	19	19,7	N.noctula -good
	0	21041	2118	C	9	32	24	24,5	N.noctula or V.murinus-good
	0	21041	2137	C	9	26	19	18,7	N.lasiopterus-good
25-30	0	184	279	D	5	63	38	0	Myotis sp.-good
	0	184	354	D	4	64	42	0	Myotis sp.-good
	0	184	443	D	5	62	43	0	Myotis sp.-good
	0	184	515	D	3	60	41	0	Myotis sp.-good
	0	536	586	D	2	66	43	0	Myotis sp.-good
	0	536	671	D	2	66	42	0	Myotis sp.-good
	0	536	762	D	2	72	44	0	Myotis sp.-good
	0	536	837	D	2	63	41	0	Myotis sp.-good
	0	3000	3095	C	6	35	28	26,9	E.serotinus or N.leisleri-good
	0	3000	3248	C	6	36	28	26,9	E.serotinus or N.leisleri-good
	0	3351	3586	B	5	32	25	25,4	E.serotinus-good
	0	3704	3819	C	7	38	26	26,9	E.serotinus or N.leisleri-good
	0	3704	3966	C	8	37	26	26,9	E.serotinus or N.leisleri-good
	0	4407	4561	C	4	34	26	27,4	E.serotinus or N.leisleri-good
	0	4407	4710	C	7	38	26	26,9	E.serotinus or N.leisleri-good
0	5112	5249	C	6	38	26	26,9	E.serotinus or N.leisleri-good	



	0	5112	5411	C	6	36	27	27,8	E.serotinus or N.leisleri-good
	0	6871	7012	C	6	36	27	26,4	E.serotinus or N.leisleri-good
	0	6871	7156	C	3	37	27	26,9	E.serotinus or N.leisleri-good
	0	7223	7298	C	7	36	27	27,4	E.serotinus or N.leisleri-good
	0	18486	1863	C	10	28	22	22,1	V.murinus or N.lasiopterus-good
			7						
	0	18836	1914	C	8	27	22	22,1	V.murinus or N.lasiopterus-good
			4						
35-40	0	23582	2367	C	4	55	45	46,1	P.pipistrellus-good
			0						
	0	23582	2375	C	5	66	47	46,1	P.pipistrellus-good
			8						
	0	23582	2383	C	7	68	45	46,1	P.pipistrellus-good
			2						
	0	23582	2396	C	7	65	45	45,2	P.pipistrellus-good
			7						
	0	25694	2578	C	3	62	50	48,6	P.pipistrellus-good
			9						
	0	25694	2587	C	4	66	50	48,6	P.pipistrellus-good
			9						
	0	25694	2596	C	4	64	50	48,6	P.pipistrellus-good
			6						
	0	25694	2603	C	2	65	50	48,6	P.pipistrellus-good
			6						

8. Transect

Transect:Lacul Iovanu la Izvoarele Cernei
21.05.2010

Your Name:Csósz István and Hoffmann Richard

Date:

Chunk	No Social Calls	Snapsh of Start Time (ms)	Call Start (ms)	Shape	Durati on (ms)	Max freq (kHz)	Min freq (kHz)	Peak freq (kHz)	Notes (include call quality)
-------	-----------------	---------------------------	-----------------	-------	----------------	----------------	----------------	-----------------	------------------------------



20-25	0	2205	2457	C	6	33	27	27,4	E.serotinus or N.leisleri-medium
	0	2558	2763	C	8	35	27	27,4	E.serotinus or N.leisleri-medium
	0	3261	3330	C	9	46	28	27,4	E.serotinus or N.leisleri-good
	0	3613	3647	C	7	48	29	29,8	E.serotinus or E.nilssoni-good
	0	3613	3746	C	8	47	28	33,6	H.savii-good
	0	3613	3912	C	7	45	28	31,2	E.nilssoni-good

9. Transect

Transect: Curba 1km inainte de Pasul Jiu Cerna
Date: 22.05.2010

Your Name: Csősz István and Hoffmann Richard

Chunk	No Social Calls	Snapshot Start Time (ms)	Call Start (ms)	Shape	Durati on (ms)	Max freq (kHz)	Min freq (kHz)	Peak freq (kHz)	Notes (include call quality)
0-5	0	236	289	B	13	28	24	22,5	V.murinus-good call
	0	589	824	B	19	29	24	22,7	V.murinus-good call
	0	940	1182	B	18	27	22	22,1	V.murinus-good call
	0	1293	1614	B	16	29	22	22,5	V.murinus-good call
	0	1645	1842	B	20	27	22	22,1	V.murinus-good call
	0	1997	2073	B	10	27	23	22,5	V.murinus-good call
	0	5166	5466	B	9	27	23	22,1	V.murinus-poor call
	0	5518	5560	B	14	28	23	22,5	V.murinus-good call
	0	5868	6125	B	18	27	22	22,1	V.murinus-good call
	0	6221	6322	B	15	29	24	22,7	V.murinus-good call
	0	6574	6640	C	18	30	24	23,5	N.noctula or V.murinus-good call
	0	6574	6902	B	17	28	24	22,5	V.murinus-good call
	0	8683	8892	B	15	28	24	22,5	V.murinus-good call
	0	9036	9285	B	17	28	23	22,7	V.murinus-good call
	0	9388	9497	C	14	30	24	23,5	N.noctula or V.murinus-good call
0	20297	2034	B	20	28	24	22,5	V.murinus-good call	



	0	20650	2093	B	18	27	21	20,7	N.noctula- good call
	0	21353	2164	B	16	27	24	22,5	V.murinus-good call
	0	25928	2622	B	12	28	25	22,5	V.murinus-good call
	0	26633	2680	B	17	27	23	22,1	V.murinus-good call
15-20	0	17561	1784	B	14	28	25	22,5	V.murinus-good call
	0	17913	1812	B	17	27	24	22,1	V.murinus-good call
20-25	0	10079	1030	B	14	28	23	22,1	V.murinus-good call
	0	12189	1249	B	12	27	24	22,1	V.murinus-poor call
	0	12895	1312	B	19	26	22	22,1	V.murinus-good call
	0	13245	1343	B	18	26	23	22,1	V.murinus-good call
	0	13598	1375	B	18	28	23	22,5	V.murinus-good call
25-30	0	4355	4555	B	13	26	23	22,5	V.murinus-poor call
	0	27584	2769	B	6,4	50	45	44,2	P.pipistrellus-good call
	0	27584	2786	B	5,6	50	46	44,7	P.pipistrellus-good call
30-35	0	7081	7316	B	14	30	26	25,9	E.serotinus-good call
	0	7433	7476	B	15	30	23	24,5	E.serotinus or N.leisleri -good call
	0	7433	7712	B	15	28	24	22,9	V.murinus-good call
	0	7786	8011	B	12	32	26	25,4	E.serotinus-good call
	0	8137	8169	B	13	29	24	22,5	V.murinus-poor call
35-40	0	8750	8891	C	7	52	45	44,2	P.pipistrellus-good call
	0	8750	9059	C	8	56	46	45,2	P.pipistrellus-good call
	0	13676	1396	B	15	28	26	24,5	E.serotinus or N.leisleri -good call



45-50	0	17368	1760 7	B	10	28	24	24,5	E.serotinus or N.leisleri -poor call
	0	20182	2037 5	B	18	27	24	22,5	V.murinus-poor call
	0	20535	2075 9	C	15	31	25	24,5	N.noctula or V.murinus-good call
	0	26869	2696 5	B	18	28	24	24	E.serotinus or N.leisleri -good call
60-65	0	1959	2211	B	15	26	23	22,1	V.murinus-poor call
	0	5131	5303	B	14	26	23	22,5	V.murinus-good call
	0	5477	5570	C	13	32	26	24,5	N.noctula or V.murinus-good call

10. Transect

Transect: Coadă Lacului Iovanu la Câmpușel
22.05.2010

Your Name: Csósz István and Hoffmann Richard

Date:

Chunk	No Social Calls	Snapshot Start Time (ms)	Call Start (ms)	Shape	Durati on (ms)	Max freq (kHz)	Min freq (kHz)	Peak freq (kHz)	Notes (include call quality)
5-10	0	4979	5229	B	12	25	21	20,1	N.noctula-poor
	0	7100	7122	C	5	42	30	31,7	E.nilssoni-good
	0	7100	7224	C	6	43	30	31,7	E.nilssoni-good
	0	7100	7277	C	5	36	26	24,5	N.noctula or V.murinus-good
	0	7100	7313	C	6	45	31	31,2	E.nilssoni-good
	0	7100	7415	C	5	45	32	32,2	H.savii-good
	0	7100	7427	C	5	37	25	26,4	E.serotinus or N.leisleri-good
	0	10962	1117 4	C	9	36	30	28,8	E.serotinus or N.leisleri-good
	0	10962	1128 5	C	7	38	31	31,2	E.nilssoni-good
	0	11314	1136	C	13	41	30	28,8	E.serotinus or N.leisleri-good



0	11314	3 1160	C	14	45	30	28,8	E.serotinus or N.leisleri-good
0	11665	6 1171	C	6	35	29	31,2	E.nilssoni-good
0	11665	2 1195	C	10	42	29	31,2	E.nilssoni-good
0	12017	0 1212	C	6	41	33	33,1	H.savii-good
0	12017	8 1234	C	5	38	31	31,2	E.nilssoni-good
0	12370	0 1248	D	7	47	28	0	Myotis sp.-good
0	12370	5 1254	D	3	47	33	0	Myotis sp.-good
0	12370	9 1261	D	6	47	31	0	Myotis sp.-good
0	12370	4 1268	D	4	43	29	0	Myotis sp.-good
0	13074	8 1312	C	5	43	30	33,6	H.savii-good
0	13074	1 1330	C	6	44	30	32,2	H.savii-good
0	13425	3 1363	C	9	40	27	26,4	E.serotinus or N.leisleri-good
0	13778	5 1385	C	5	42	29	28,8	E.serotinus or N.leisleri-good
0	13778	4 1391	C	7	42	28	27,4	E.serotinus or N.leisleri-good
0	13778	8 1401	C	9	45	29	28,8	E.serotinus or N.leisleri-good
0	13778	3 1404	C	5	44	31	31,7	E.nilssoni-good
0	14128	8 1416	C	9	38	29	26,4	E.serotinus or N.leisleri-good
0	14128	1 1438	C	8	39	27	26,9	E.serotinus or N.leisleri-good
		3						



0	15185	1521 8	C	7	49	28	28,3	E.serotinus or N.leisleri-good
0	15185	1536 0	C	4	41	30	28,8	E.serotinus or N.leisleri-good
0	15185	1546 9	C	6	41	30	30,7	E.nilssoni-good
0	15185	1549 9	C	7	51	28	28,4	E.serotinus or N.leisleri-good
0	15537	1557 5	C	5	45	32	32,7	H.savii-good
0	15537	1566 3	C	6	42	30	31,7	E.nilssoni-good
0	15537	1586 1	C	5	41	28	30,7	E.nilssoni-good
0	16240	1634 4	C	13	30	22	21,1	N.lasiopterus-good
0	16944	1721 6	C	12	39	22	21,1	N.lasiopterus-good
0	17296	1734 9	C	15	33	21	19,7	N.lasiopterus-good
0	17648	1777 2	C	7	29	23	23	N.noctula or V.murinus-good
0	17648	1789 0	C	8	32	22	22,5	V.murinus or N.lasiopterus-good
0	17648	1799 1	C	8	33	23	24	N.noctula or V.murinus-good
0	18000	1810 5	C	9	29	20	19,7	N.lasiopterus-good
0	18000	1828 8	C	7	26	19	19,7	N.lasiopterus-good
0	18352	1864 3	C	11	29	18	18,2	N.lasiopterus-good
0	19760	1987 6	C	7	51	28	28,8	E.serotinus or N.leisleri-good
0	19760	2001 6	C	7	49	30	28,3	E.serotinus or N.leisleri-good
0	22927	2315	C	7	32	25	24,5	N.noctula or V.murinus-good



	0	23280	2333 9	C	10	38	25	24	N.noctula or V.murinus-good
	0	23280	2350 8	C	9	35	24	24,5	N.noctula or V.murinus-good
	0	23983	2405 0	C	6	32	27	26,4	E.serotinus or N.leisleri-good
	0	23983	2420 1	C	7	37	26	26,9	E.serotinus or N.leisleri-good
10-15	0	9113	9252	C	6	52	46	45,2	P.pipistrellus-good
	0	9113	9332	C	3	55	49	47,1	P.pipistrellus-good
	0	9465	9536	B	6	49	45	44,7	P.pipistrellus-good
	0	12983	1307 8	C	10	30	24	23,5	N.noctula or V.murinus-good
20-25	0	491	719	B	5	51	46	44,7	P.pipistrellus-good
	0	1193	1267	C	4	51	48	47,1	P.pipistrellus-good
	0	1193	1379	C	4	51	47	46,6	P.pipistrellus-good
25-30	0	8848	8932	C	5	58	49	50	P.pipistrellus or M.schreibersii-good
	0	8848	9148	C	7	57	48	47,1	P.pipistrellus-good
	0	9199	9306	C	4	62	51	53,4	P.pygmaeus or M.schreibersii-good
	0	9199	9477	C	4	56	49	48,6	P.pipistrellus-good
	0	9551	9612	C	5	64	49	53,8	P.pygmaeus or M.schreibersii-good
	0	9551	9695	C	5	66	49	48,6	P.pipistrellus-good
	0	9551	9792	C	5	67	49	52,9	P.pygmaeus or M.schreibersii-good
	0	9900	1010 6	C	4	55	49	47,6	P.pipistrellus-good
	0	18349	1838 8	D	2	84	39	0	Myotis sp.-good
	0	18349	1844 1	D	3	78	39	0	Myotis sp.-good
	0	18349	1851 0	D	3	79	39	0	Myotis sp.-good
	0	18349	1865 1	D	3	79	41	0	Myotis sp.-good
	0	20109	2018 8	C	4	52	47	47,1	P.pipistrellus-good
	0	20109	2041	C	5	54	47	46,1	P.pipistrellus-good



30-35	0	24300	2452 7	B	6	48	45	44,3	P.pipistrellus-good
	0	1368	1528	C	5	51	47	44,7	P.pipistrellus-good
	0	2424	2472	C	7	52	45	44,2	P.pipistrellus-good
	0	2776	3060	C	5	51	45	44,2	P.pipistrellus-good
	0	17197	1726	B	5	50	45	44,2	P.pipistrellus-good
	0	17197	1735 8	C	4	51	45	44,7	P.pipistrellus-good
	0	21771	2195 7	C	7	54	45	44,2	P.pipistrellus-good
	0	23529	2364 6	C	5	51	44	43,7	P.pipistrellus-good
	0	23529	2383 5	C	4	51	45	44,2	P.pipistrellus-good
	0	23882	2413 3	C	7	50	45	44,2	P.pipistrellus-good
	0	24587	2463 2	C	6	56	47	47,1	P.pipistrellus-good
	0	25643	2568 7	C	4	58	46	46,1	P.pipistrellus-good
	0	25643	2579 2	C	4	59	47	47,5	P.pipistrellus-good
	0	25643	2588 3	C	3	59	47	48	P.pipistrellus-good
	0	25643	2598 5	C	4	58	47	47,6	P.pipistrellus-good
	0	27049	2708 2	D	2	71	49	0	Myotis sp.-good
	0	27049	2718 7	B	7	47	43	42,8	P.pipistrellus-good
	0	27049	2724 8	D	3	69	49	0	Myotis sp.-good
	0	27049	2729 6	B	5	48	44	43,3	P.pipistrellus-good
	0	27049	2738	D	2	76	53	0	Myotis sp.-good



			7						
	0	27763	2782	C	4	52	47	45,6	P.pipistrellus-good
			7						
45-50	0	379	427	C	7	62	48	47,1	P.pipistrellus-good
	0	379	522	C	4	66	50	55,8	P.pygmaeus -good
	0	379	586	C	7	64	48	46,6	P.pipistrellus-good
	0	2500	2556	D	1	74	43	0	Myotis sp-good
	0	2500	2586	D	1	68	47	0	Myotis sp-good
	0	2500	2625	D	1	53	36	0	Myotis sp-good
	0	2500	2632	D	1	48	30	0	Myotis sp-good
	0	2500	2637	D	1	47	31	0	Myotis sp-good
	0	2500	2644	D	1	49	31	0	Myotis sp-good
	0	2500	2652	D	1	46	30	0	Myotis sp-good
	0	2500	2657	D	1	50	31	0	Myotis sp-good
	0	2500	2668	D	1	57	34	0	Myotis sp-good
	0	10586	1066	D	3	84	53	0	Myotis sp-good
			0						
	0	10586	1073	D	2	87	53	0	Myotis sp-good
			6						
	0	10586	1079	D	2	65	54	0	Myotis sp-good
			7						
	0	10586	1087	D	1	66	54	0	Myotis sp-good
			2						
50-55	0	4515	4604	C	7	51	46	46,1	P.pipistrellus-good
55-60	0	19911	2004	B	12	28	24	24	E.serotinus or N.leisleri-good
			0						
	0	20263	2041	B	12	27	24	22,5	V.murinus-good
			6						
	0	20263	2054	C	11	38	29	27,8	E.serotinus or N.leisleri-good
			0						
	0	20615	2079	B	12	29	26	24,5	N.noctula or V.murinus-good
			8						
	0	20968	2112	B	13	29	26	24,5	N.noctula or V.murinus-good
			1						
	0	21320	2139	B	11	29	26	24,5	N.noctula or V.murinus-good
			0						



11. Transect

Location: Curba S la Pasul Jiu Cerna				Your Name: Richard Hoffmann			Transect Date: 13.06.2010			
Chunk	No Social Calls	Snapshot Start Time (ms)	Call Start (ms)	Shape	Durati on (ms)	Max freq (kHz)	Min freq (kHz)	Peak freq (kHz)	Notes (include call quality)	Species
15_21_51_01	-	-	-	-	-	-	-	-	-	-
15_21_51_02	-	-	-	-	-	-	-	-	-	-
15_21_51_03	-	-	-	-	-	-	-	-	-	-
15_21_51_04	-	-	-	-	-	-	-	-	-	-

Obs.: Înregistrările au dat greș! Cauza cea mai probabilă: nu au fost înregistrate sunetele pe MiniDisc.

12. Transect

Location: Coadă Lacului Iovanu (punct fix)				Your Name: Richard Hoffmann and Berei Iren			Transect Date: 31.08.2010			
Chunk	No Social Calls	Snapshot Start Time (ms)	Call Start (ms)	Shape	Durati on (ms)	Max freq (kHz)	Min freq (kHz)	Peak freq (kHz)	Notes (include call quality)	Species
11_46_43_0	-	12043	12126	C	8,0	60,5	46,2	49,4	good	P.pip (3 sunete)
11_46_43_0	-	26472	26619	B	14,1	46,8	42,4	44,6	poor	P.pip (2 sunete)
11_46_43_1	-	21090	21138	D	5,3	82,5	26,5	50,9	good	<i>Myotis sp.</i>
11_46_43_2	-	7612	7650	D	3,7	63,9	35,7	46,5	good	<i>Myotis sp.</i>
11_46_43_2	-	8667	8726	D	3,9	70,1	34,5	50,4	medium	<i>Myotis sp.</i> (2 indivizi)
11_46_43_2	-	10779	10849	C	8,3	47,6	41,1	45,6	good	P.pip
11_46_43_2	-	11835	11905	D	5,0	62,3	32,9	46,1	medium	<i>Myotis sp.</i> (2 sunete)

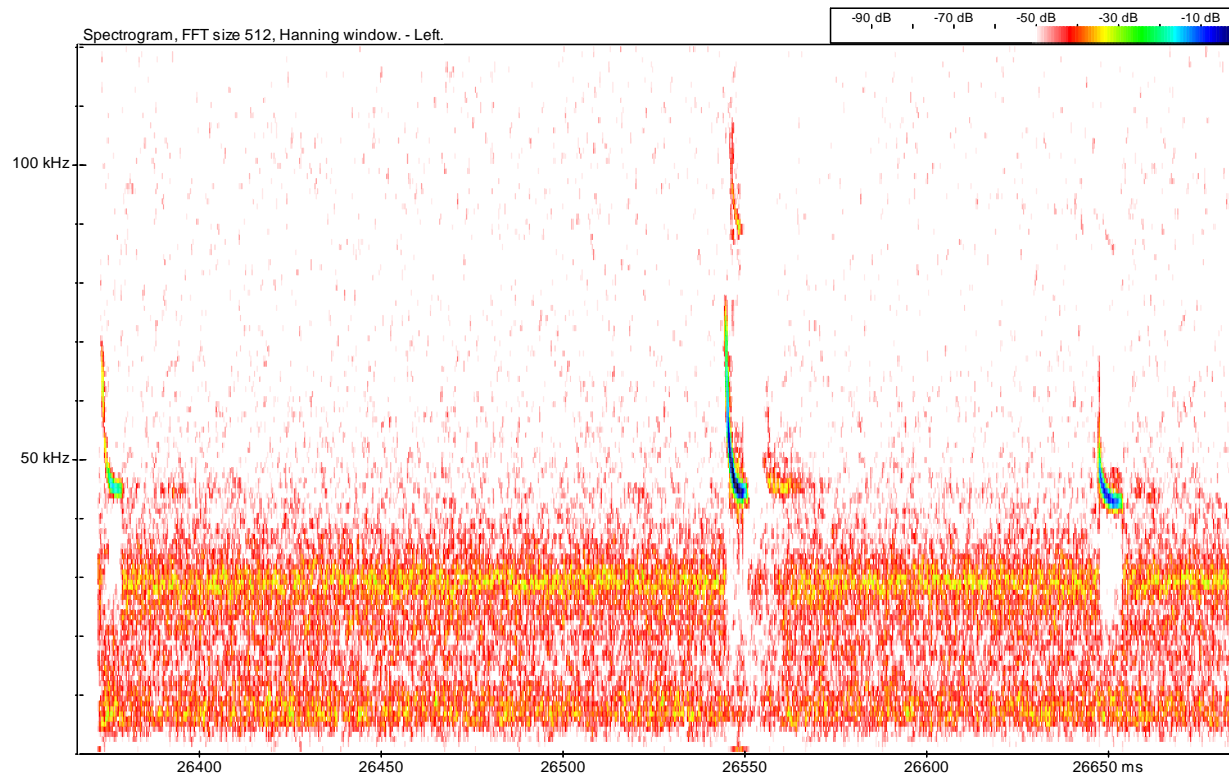


13. Transect

Location: Câmpușel la Pasul Jiu-Cerna			Your Name: Richard Hoffmann and Berei Iren				Transect Date: 15.09.2010			
Chunk	No Social Calls	Snapshot Start Time (ms)	Call Start (ms)	Shape	Duration (ms)	Max freq (kHz)	Min freq (kHz)	Peak freq (kHz)	Notes (include call quality)	Species
18_59_09_0	-	-	-	-	-	-	-	-	-	-
18_59_09_1	-	1547	1601	C	14,4	32,3	24,1	26,7	good	E.ser or N.lei
18_59_09_1	-	1547	1876	B	21,0	27,9	21,4	24,7	good	E.ser or N.lei
18_59_09_1	-	1899	1961	B	16,6	28,7	21,7	25,2	good	E.ser (2 sunete)
18_59_09_1	-	17384	17527	B	22,1	24,5	20,7	22,8	good	V.mur
18_59_09_1	-	23015	23191	C	11,1	39,0	22,7	25,7	good	N.noc or V.mur or E.ser or N.lei
18_59_09_1	-	23323	23324	C	13,5	47,2	23,5	27,6	good	E.ser or N.lei
18_59_09_2	-	11995	12186	B	12,1	27,2	21,7	25,2	medium	N.noc or V.mur or E.ser or N.lei
18_59_09_2	-	12347	12453	C	16,3	32,5	21,3	24,2	good	N.noc or V.mur (2 sunete)
18_59_09_2	-	12699	12864	C	7,7	39,8	24,1	27,1	good	E.ser or N.lei
18_59_09_2	-	13050	13299	C	16,6	29,1	20,9	24,2	good	N.noc or V.mur
18_59_09_2	-	13403	13568	C	13,3	32,9	21,9	24,2	good	N.noc or V.mur

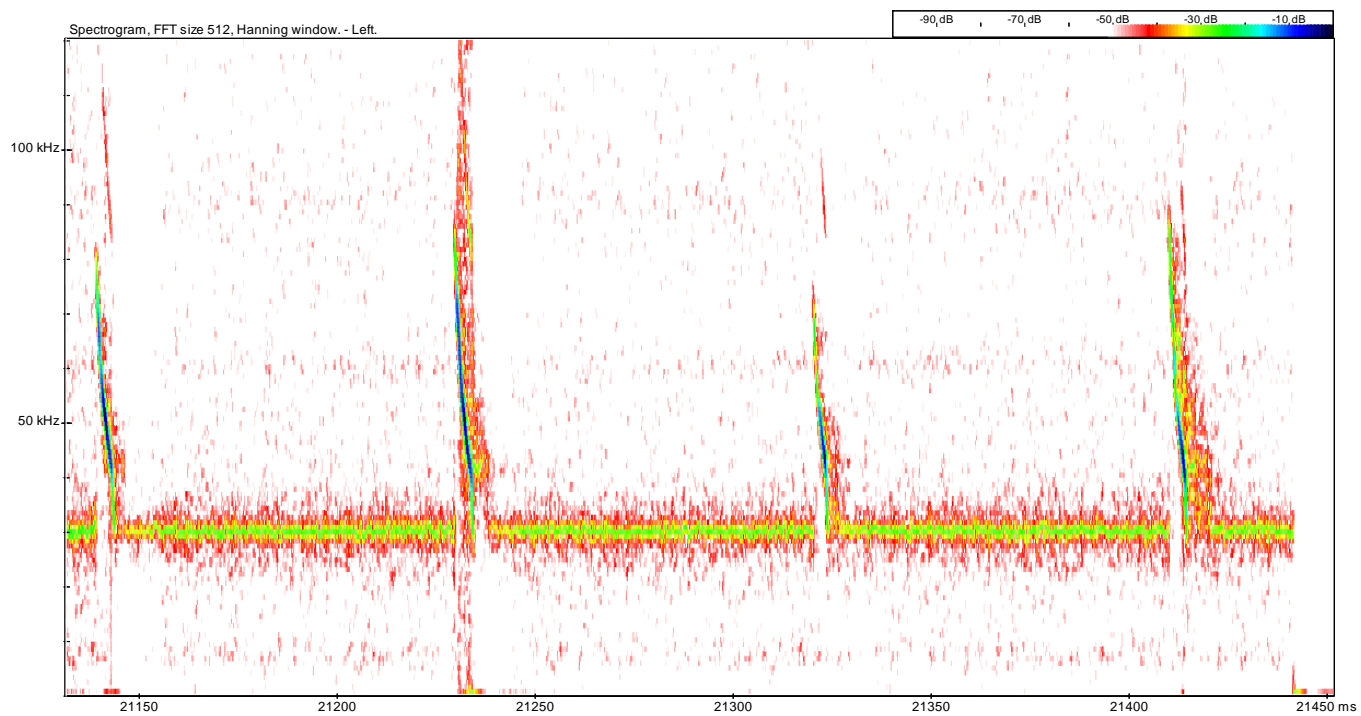
Sonograma *Pipistrellus pipistrellus*



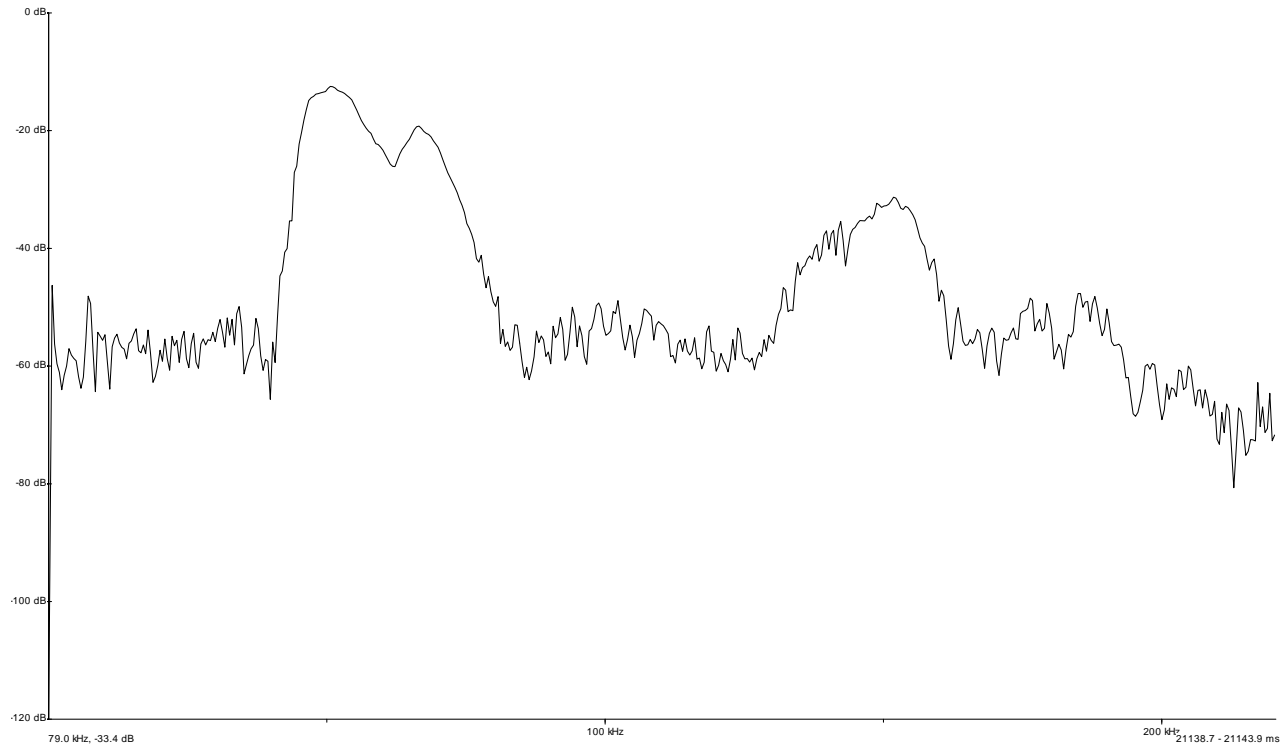


Sonograma *Myotis sp.*





Oscilograma *Myotis sp.*



9.3.2 Anexa II

Hărți cu transectele efectuate în perioada studiilor

Buta-Câmpușel



Câmpușel-Capătul Lacului Iovanu



Brațul Lacului Iovanu-Cerna Sat



